

# Cardamom Handbook (Guangdong variety)

## ຄູ່ມືແນະນຳ ເຕັກນິກພື້ນຖານການປູກ ໝາກແໜ່ງກວາງຕຸງ

ຮຽບຮຽງໂດຍ: ພະແນກກະສິກຳ ແລະ ປ່າໄມ້ແຂວງຜົ້ງສາລີ, ຂະແໜງສິ່ງ  
ເສີມກະສິກຳ ແລະ ສະຫະກອນ

ສະໜັບສະໜູນໂດຍ: ໂຄງການສ້າງຄວາມເຂັ້ມແຂງດ້ານບົດບາດຍິງ-ຊາຍໃຫ້ແກ່  
ຊຸມຊົນ, ອົງການເຮວວິຕັດ ສະວິດເພື່ອການຮ່ວມມືສາກົນ ປະຈຳ ສປປ ລາວ



## ບົດນຳ

**ໝາກແໜ່ງ** ແມ່ນເຄື່ອງປ່າຂອງດົງຊະນິດໜຶ່ງທີ່ມີຄຸນຄ່າ ແລະ ເປັນປະໂຫຍດຕໍ່ສັງຄົມມະນຸດເຮົາ ໂດຍໄດ້ນຳໃຊ້ເຂົ້າໃນວົງການການແພດ ເພື່ອປະກອບເປັນສ່ວນປະສົມຂອງອາຫານ ແລະ ຢາສະໝຸນໄຜເຂົ້າໃນການຮັກສາໂລກ ໄຜໄຂ້ເຈັບຕ່າງໆ ເຊັ່ນ: ຢາດີເຈັບທ້ອງ, ທ້ອງອິດ, ຊ່ວຍຍ່ອຍກະເພາະອາຫານ, ເປັນຢາດີເຈັບແຂ້ວ ແລະ ໃຊ້ປະສົມກັບຊະນິດຢາອື່ນໆ, ນອກນັ້ນຍັງໃຊ້ເປັນເຄື່ອງເທດໃນການປະສົມອາຫານອີກຫຼາຍຢ່າງ. ສ່ວນປະກອບເຄມີຂອງໝາກແໜ່ງ ມີ: ນ້ຳມັນຫອມລະເຫີຍປະມານ 4%, ນ້ຳມັນທີ່ມີກິ່ນຫອມມະແລນ Camphor 30%, d. bomyl acetate 26.5%, d. limonen 7%, Methoxyethyl cinnamate 1%, Phelladrene 2.3% ແລະ ອາຫານ Pinne 1.8%. ໝາກແໜ່ງມີຊື່ວິທະຍາສາດ Amomum xanthioides Wall ແລະ ຢູ່ໃນຕະກູນ Zingiberaceae. ສຳລັບໝາກແໜ່ງກວາງຕຸງ ຊຶ່ງມີຖິ່ນກຳເນີດມາຈາກປະເທດຈີນ, ມີ 2 ຊະນິດຄື: ໝາກແໜ່ງ ກວາງຕຸງຊະນິດໝາກຍາວ ມີຊື່ວິທະຍາສາດວ່າ: Amomum aromaticum ແລະ ຊະນິດໝາກມົນ: Amomum villosum, ສ່ວນໝາກແໜ່ງຂຽວປ່າ Amomum ovoideum ແລະ ໝາກແໜ່ງປາກຊ່ອງ ແມ່ນ Amomum longiligulare.

ໝາກແໜ່ງເປັນພືດທີ່ປູກງ່າຍ, ປູກໄດ້ຢູ່ຕາມກ້ອງຕົ້ນໄມ້ ແລະ ບໍ່ມີຄວາມຈຳເປັນທີ່ຈະຕ້ອງຕັດຕົ້ນໄມ້ (ເວັ້ນເສຍແຕ່ຕົ້ນໄມ້ທີ່ເປັນຮີ່ມຕົບໝາກເກີນໄປ), ພ້ອມນັ້ນໝາກແໜ່ງຍັງເປັນພືດທີ່ມີຄຸນຄ່າໃຫ້ກັບປ່າໄມ້ ແລະ ໃຫ້ແກ່ປະຊາກອນທີ່ອາໄສຢູ່ໃກ້ກັບປ່າໄມ້ອີກ, ແຕ່ຄຽງຄູ່ກັບການຂະຫຍາຍຕົວທາງດ້ານເສດຖະກິດ ກໍ່ຄືການເພີ່ມຂຶ້ນຂອງພົນລະເມືອງ ໄດ້ເຮັດໃຫ້ມີການບຸກລຸກທຳລາຍປ່າໄມ້ ແລະ ຂຸດຄົ້ນເຄື່ອງປ່າຂອງດົງຢ່າງຊະຊາຍ ໂດຍສະເພາະແມ່ນ ໝາກແໜ່ງ ກໍ່ໄດ້ຮັບຜົນກະທົບເຊັ່ນດຽວກັນຍ້ອນເນື້ອທີ່ຖືກຈຳກັດ ແລະ ຫຼຸດນ້ອຍຖອຍລົງ. ເມື່ອເປັນແນວນັ້ນ, ການປູກໝາກແໜ່ງຊັບວ່າງຢູ່ກ້ອງຕົ້ນໄມ້ຈຶ່ງເປັນວິທີການໜຶ່ງເພື່ອຊ່ວຍໃນການຄຸ້ມຄອງຮັກສາຊັບພະຍາກອນປ່າໄມ້ ໂດຍຕິດພັນກັບ ການນຳໃຊ້ຢ່າງຍືນຍົງທີ່ມີການປັບປຸງວິທີການ, ຂະບວນການໃນການຍົກສະມັດຕະພາບໝາກແໜ່ງໃຫ້ໄດ້ຫຼາຍກວ່າເກົ່າ ເພື່ອສາມາດຕອບສະໜອງກັບຄວາມຮຽກຮ້ອງ ຕ້ອງການຂະຫຍາຍຕົວຂອງເສດຖະກິດໃນປະຈຸບັນ.

ໝາກແໜ່ງເປັນພືດເສດຖະກິດ ທີ່ມີຕະຫຼາດຮອງຮັບດີພໍສົມຄວນ ໂດຍສະເພາະແມ່ນຕະຫຼາດຈີນ ຊຶ່ງມີຄວາມຕ້ອງການໝາກແໜ່ງເປັນຈຳນວນຫຼາຍ ເພື່ອນຳໄປຂາຍໃຫ້ກັບບັນດາໂຮງງານຕ່າງໆໃນການປຸງແຕ່ງເປັນຢາ ແລະ ສ່ວນປະສົມອື່ນໆ. ໃນ 2-3 ປີຜ່ານມານີ້ເຫັນວ່າໝາກແໜ່ງມີລາຄາສູງເປັນປະຫວັດການພາໃຫ້ຂະບວນການປູກມີຄວາມຝືດຝື່ນ ກວ່າເກົ່າ, ແຕ່ຈາກສະພາບການປູກໝາກແໜ່ງຕົວຈິງຂອງຊາວກະສິກອນແມ່ນຍັງພົບຫຼາຍບັນຫາ ໂດຍສະເພາະແມ່ນການຈັບໝາກໃນແຕ່ລະບົບສະໝໍ່າສະເໝີກັນ, ບາງເຂດບໍ່ເປັນໝາກເລີຍ ຊຶ່ງສາຍເຫດຫຼັກກໍ່ຍ້ອນຂາດດ້ານເຕັກນິກການປູກ ແລະ ບົວລະບັດຮັກສາ, ການກຳນົດຜື່ນທີ່ປູກທີ່ບໍ່ເໝາະສົມ, ນອກນັ້ນບາງເຂດຍັງຈຳກັດການຂະຫຍາຍເນື້ອທີ່ປູກອີກ. ກິດຈະກຳການປູກໝາກແໜ່ງແມ່ນຖືກຕ້ອງຕາມແນວທາງນະໂຍບາຍຂອງຝັກ-ລັດ ເພື່ອຊ່ວຍແກ້ໄຂຄວາມທຸກຍາກໃຫ້ປະຊາຊົນບັນດາເຜົ່າ. ສະນັ້ນ, ຄູ່ມືແນະນຳສະບັບນີ້ ຈຶ່ງເປັນສ່ວນໜຶ່ງເພື່ອຍຳຄືນບາງຫຼັກການດ້ານເຕັກນິກຜື່ນຖານໃນການສົ່ງເສີມ ແລະ ພັດທະນາການຜະລິດໝາກແໜ່ງໃຫ້ເປັນສິນຄ້າເພື່ອສ້າງລາຍຮັບໃຫ້ແກ່ຊາວກະສິກອນ.



## ສາລະບານ

ໜ້າ

ບົດນຳ.....	2
1. ປະຫວັດຄວາມເປັນມາຂອງໝາກແໜ່ງກວາງຕັ້ງ.....	5
2. ລັກສະນະຊີວະວິທະຍາ ແລະ ການຈະເລີນເຕີບໂຕຂອງໝາກແໜ່ງກວາງຕັ້ງ.....	5
2.1. ຮາກ.....	5
2.2. ລຳຕົ້ນ.....	6
2.3. ໃບ.....	6
2.4. ດອກ.....	7
2.5. ໝາກ.....	8
2.6. ແກ່ນ.....	8
3. ເງື່ອນໄຂຄວາມຕ້ອງການສະພາບແວດລ້ອມທີ່ມີຄວາມເໝາະສົມຕໍ່ການຈະເລີນເຕີບໂຕ.....	9
3.1. ອຸນນະພູມ.....	9
3.2. ຄວາມຊຸ່ມ.....	9
3.3. ແສງສະຫວ່າງ.....	9
3.4. ດິນ.....	9
3.5. ແມງໄມ້.....	9
3.6. ປະລິມານນ້ຳຝົນ.....	9
4. ວິທີການປູກ ແລະ ການປົວລະບັດຮັກສາ.....	10
4.1. ການຄັດເລືອກສະຖານທີ່ປູກ.....	10
4.2. ການກຽມພື້ນທີ່ສວນກ່ອນປູກ.....	10
4.3. ການຄັດເລືອກແນວພັນ.....	11
4.4. ວິທີການປູກ.....	12
4.5. ການປົວລະບັດຮັກສາ.....	13
5. ການເກັບກ່ຽວ.....	13
6. ສະພາບພື້ນທີ່ປູກທີ່ເໝາະສົມ.....	14
7. ບາງບັນຫາທີ່ເຮັດໃຫ້ໝາກແໜ່ງເປັນດອກແຕ່ບໍ່ຈັບໝາກ.....	15
8. 14 ຄຳ ທີ່ມີຄວາມໝາຍສຳລັບການປູກໝາກແໜ່ງກວາງຕັ້ງ.....	16
 ເອກະສານຊ້ອນທ້າຍ	
ວິທີການສ້າງເຕົາອົບ.....	19



ສາລະບານຮູບ

	ໜ້າ
ລັກສະນະຮາກຂອງໝາກແໜ່ງ.....	5
ລັກສະນະຂອງລຳຕົ້ນ.....	6
ລັກສະນະຂອງໃບ.....	6
ລັກສະນະຂອງດອກໝາກແໜ່ງ.....	7
ລັກສະນະຂອງໝາກ.....	8
ລັກສະນະຂອງແກ່ນ.....	8
ຜື່ນທີ່ໃຫ້ເໝາະສົມໃນການປູກໝາກແໜ່ງ.....	10
ການກຽມຜື່ນທີ່ປູກ.....	11
ການຄັດເລືອກແນວຜື່ນ.....	12
ວິທີການປູກໝາກແໜ່ງກວາງຕຸງ.....	12
ການປົວລະບັດຮັກສາ.....	13
ການເກັບກ່ຽວ.....	14



# 1. ປະຫວັດຄວາມເປັນມາຂອງໝາກແໜ່ງກວາງຕຸງ

ໝາກແໜ່ງກວາງຕຸງ ເປັນພືດທີ່ຢູ່ໃນຕະກູນຂົງ, ຂ່າ (Zingiberaceae), ຊຶ່ງຢູ່ທົ່ວໂລກມີປະມານ 150 ຊະນິດ, ສ່ວນຫລາຍແມ່ນຢູ່ທະວີບອາຊີເຂດຮ້ອນເຊັ່ນ: ຈີນ, ໄທ, ອິນໂດເນເຊຍ, ພະມ້າ, ຫວຽດນາມ, ລາວແລະອື່ນໆ, ສະເພາະຢູ່ປະເທດຈີນມີປະມານ 20 ກວ່າຊະນິດ, ໝາກແໜ່ງກວາງຕຸງ ເປັນໝາກທີ່ໃຫ້ແກ່ນໃຫຍ່, ແຂງ ແລະມີກິ່ນຫອມປຸກຈີນຖືກແພດທົ່ວໂລກເອີ້ນວ່າເປັນແນວພັນທີ່ມີຄຸນນະພາບນໍາໜ້າ ໃນຈໍານວນໝາກແໜ່ງທີ່ມີໃນໂລກ.

ແຕ່ກ່ອນ ໝາກແໜ່ງກວາງຕຸງມີຖິ່ນກໍາເນີດ ຢູ່ເມືອງຢາງຊຸນ ແຂວງກວາງຕຸງ (ສປ ຈີນ) ແລະ ໄດ້ແຜ່ຂະຫຍາຍໄປເມືອງອື່ນໆ ຂອງແຂວງກວາງຕຸງ, ແຕ່ດຽວນີ້ໄດ້ແຜ່ລາມໄປຮອດແຂວງອື່ນໆ ເຊັ່ນ: ແຂວງຢູນນານ, ຝູຈຽນ, ຂ່າຍໜານ ແລະ ຂອບເຂດສືບສອງພັນນາກໍນິຍົມກັນປູກເປັນຈໍານວນຫລວງຫລາຍ ຍ້ອນວ່າເຂດນີ້ມີສະພາບແວດລ້ອມ ເປັນເຂດຮ້ອນຊຸ່ມທີ່ມີປ່າທໍາມະຊາດປົກຄຸມຕະຫຼອດປີຊຶ່ງເໝາະສົມແກ່ການປູກ ແລະ ຕໍ່ມາຈຶ່ງຂະຫຍາຍມາຮອດລາວ.

## 2. ລັກສະນະທາງຊີວະວິທະຍາຂອງໝາກແໜ່ງກວາງຕຸງ.

2.1. ຮາກ: ມີ 2 ຊະນິດຄື: ຮາກຄໍ້າຊຸ ແລະ ຮາກບໍ່ແນ່ນອນ.

2.1.1. ຮາກຄໍ້າຊຸ: ແມ່ນຮາກທີ່ປົ່ງຢູ່ທາງລຸ່ມຂອງລໍາຕົ້ນ ຊຶ່ງຢູ່ລຸ່ມເທິງຂອງລໍາຕົ້ນທີ່ກາຍເປັນຮາກ ມີຈໍານວນປະມານ 4-5 ຮາກ, ຮາກເຫຼົ່ານີ້ແຈະຢັ່ງເລິກເຂົ້າໃນດິນປະມານ 10-20 ຊັງຕີແມັດ ເພື່ອເຮັດໜ້າທີ່ຢຶດລໍາຕົ້ນໃຫ້ຕິດກັບດິນ.

2.1.2. ຮາກໜ້າດິນ: ແມ່ນຮາກທີ່ປົ່ງອອກຈາກເທິງຂອງລໍາຕົ້ນເລືອໄປຕາມໜ້າດິນເປັນເສັ້ນຊື່ ຫຼື ຄົດງຽງ, ສ່ວນຫຼາຍປົ່ງຢູ່ຂຶ້ນເທິງໜ້າດິນເລິກປະມານ 0-15 ຊັງຕີແມັດ ເພື່ອເຮັດໜ້າທີ່ດູດທາດບໍາລຸງລ້ຽງ, ເປັນບ່ອນອອກດອກ ແລະ ໃຫ້ໝາກ.



ຮູບ 1: ລັກສະນະຂອງຮາກໝາກແໜ່ງກວາງຕຸງ



2.2. **ລຳຕົ້ນ:** ມີ 2 ປະເພດຄື: ລຳຊີ້ ແລະ ລຳເລືອ (ຫລືເອີ້ນວ່າ: ລຳຍືນ ແລະລຳນອນ).

2.2.1. **ລຳຊີ້:** ມີລວງສູງປະມານ 1-3 ແມັດ ແຕ່ມີກາບຫຸ້ມຫໍ່ລຳແຕ່ລຸ່ມຮອດເທິງ, ທາງລຸ່ມມີລັກສະນະຄືຫົວຂິງ, ຂ່າ, ທາງເທິງມີຊ່ວງກາບໃບຫຸ້ມຫໍ່ສິ້ນ ມີຄວາມຍາວ 2 - 2,5 ຊັງຕີແມັດ.

2.2.2. **ລຳເລືອ:** ແມ່ນລຳທີ່ປົ່ງອອກເປັນເສັ້ນ ເລືອໄປຕາມໜ້າດິນ ແລະ ຈະເລີນເຕີບໂຕສູງສຸດແລ້ວລຳທີ່ປົ່ງອອກມານັ້ນງໍຂຶ້ນ ຄືໜ້າກາຍເປັນຕົ້ນໃໝ່, ຖ້າມີເງື່ອນໄຂສະພາບແວດລ້ອມທີ່ເໝາະສົມ ມັນຈະປົ່ງຮາກອອກກາຍເປັນດອກ.



**ຮູບ 2: ລັກສະນະຂອງລຳຕົ້ນຂອງຕົ້ນໝາກແໜ່ງກວາງຕັ້ງ**

2.3. **ໃບ:** ເປັນໃບລ້ຽງດ່ຽວ, ຍາວລຽບໄປຕາມລຳຕົ້ນ, ໜ້າໃບເຫຼື້ອມ ແລະມື່ນ, ແຕ່ລະຕົ້ນມີໃບປະມານ 25 - 35 ໃບ, ຄວາມຍາວຂອງໃບປະມານ 27-35 ຊັງຕີແມັດ ແລະລວງກວ້າງ 4 - 5 ຊັງຕີແມັດ. ເສັ້ນໄຍຂອງໃບລຽບຄືປີກໄກ່, ຮາບພຽງລຽນເປັນແຖວ, ໃບເປັນປະເພດບໍ່ມີດ້າມຈັບ, ແຜ່ນຂອງໃບແຜ່ອອກ, ລິ້ນໃບສິ້ນ.



**ຮູບ 3: ລັກສະນະໃບຂອງໝາກແໜ່ງກວາງຕັ້ງ**



**2.4. ດອກ:** ລັກສະນະຂອງດອກອອກເປັນຈຸ້ມ ຕາມຮາກທີ່ເລືອໄປຕາມໜ້າດິນ, ມີຄວາມຍາວປະມານ 9-12 ຊຕມ, ໃນຈຸ້ມດອກ ມີດອກນ້ອຍປະມານ 8-10 ດອກ, ດອກບານໃນລະຫວ່າງເດືອນ 4-6, ແຕ່ລະມື້ບານ 2-3 ດອກ ແລະ ຈະໃຊ້ເວລາບານໝົດຈຸ້ມດອກແມ່ນ 4-5 ມື້, ດອກນ້ອຍມີກາບດອກໂອບລ້ອມ, ກ້ານຂອງເກສອນເປັນສີຂາວຍາວ 1,5-1,8 ຊັງຕີແມັດ, ສ່ວນທາງຍອດເທິງມີ 3 ແງ່ມ, ຈອມດອກສີຂາວ, ສ່ວນທາງລຸ່ມມີລັກສະນະຄືທໍ່ຍາວປະມານ 1,6-2 ຊຕມ, ກີບ ດອກມີລັກສະນະມົນ, ທາງເທິງມີ 2 ແຖວບັນຄືນ, ຈອມຍອດນ້ອຍສີເຫຼືອງມີເສັ້ນໄຍຕໍ່ລົງເປັນສີເຫຼືອງ ຫຼື ສີແດງເຂັ້ມ, ມີເກ ສອນຕົວຜູ້ໜຶ່ງດອກຢູ່ໃນຫ້ອງຢາ, ສ່ວນເກສອນຕົວແມ່ຢູ່ຮ່ວມທາງໃນແລະປະສົມຜັນຢູ່ຫ້ອງທາງລຸ່ມ. ເກສອນຕົວແມ່ມີ 3 ດອກ ໃນນັ້ນ 2 ດອກບໍ່ສາມາດມີຜູ້ນລະອອງໄດ້ ມີແຕ່ດອກດ່ຽວສາມາດຮັບເອົາຜູ້ນລະອອງໄດ້, ຫ້ອງຢາມີຢູ່ 2 ຫ້ອງ, ດອກ ເກສອນຍາວປະມານ 5-6 ມມ, ດອກຍາວປະມານ 6 ມມ, ການປະສົມແບ່ງກັນອອກເປັນ 3 ແຖວ ເບື້ອງເທິງມີລັກສະນະເປັນ ແຜ່ນເຄິ່ງວົງມົນຄືຫູ 2 ເບື້ອງ. ຕາມທຳມະດາແລ້ວໝາກແໜ່ງກວາງຕຸງຫຼັງຈາກປຸກໄດ້ 3 ປີ ຈິ່ງເລີ່ມອອກດອກ, ໂດຍໃນລະ ດູໜາວ (ໃບໄມ້ປົ່ງ) ແມ່ນເລີ່ມອອກໜ້າດອກ ແລະຮອດເດືອນ 4 - 6 ແມ່ນໄລຍະອອກດອກ ແລະດອກບານ, ປົກກະຕິແຕ່ລະ ເສັ້ນຂອງຮາກທີ່ເລືອໄປຕາມໜ້າດິນຈະອອກ 1 – 2 ໜ່ໍ່ (ບາງບ່ອນດິນຝ້າອາກາດເໝາະສົມ ໜ່ໍ່ດອກຈະອອກປະມານ 3 - 4 ໜ່ໍ່) ແຕ່ລະຊໍ່ດອກ ມີ 8 – 12 ດອກນ້ອຍ, ມື້ໜຶ່ງບານ 2 – 3 ດອກ ແລະຮອດ 4 - 5 ມື້ແມ່ນບານໝົດທັງຊໍ່; ໃນຊ່ວງໝາກ ແໜ່ງອອກດອກມັນຕ້ອງການສະພາບດິນຝ້າອາກາດທີ່ມີຄວາມຊຸ່ມຊື່ນສູງເພື່ອເຮັດໃຫ້ການອອກດອກໄດ້ດີ, ກົງກັນຂ້າມຖ້າ ດິນຝ້າອາກາດຫາກແຫ້ງແລ້ງຈະເຮັດໃຫ້ຜູ້ນລະອອງຂອງດອກໝາກແໜ່ງຫ່ຽວແຫ້ງຕາຍໄດ້ງ່າຍ ແລະບໍ່ສາມາດປະ ສົມຜັນໄດ້ ອັນເປັນສາຍເຫດຫຼັກທີ່ເຮັດໃຫ້ໝາກແໜ່ງເປັນດອກແຕ່ບໍ່ເປັນໝາກ, ຍ້ອນວ່າ ໃນດອກໝາກແໜ່ງທີ່ມີຫົວເຊື້ອປະສົມຜັນ ໄດ້ແຜ່ກະຈາຍຜູ້ນລະອອງຂອງມັນເປັນເມັດເປັນກຸ່ມ ຫຼື ເປັນແຜ່ນ ໂດຍຍາກທີ່ຈະແຕກແຍກອອກຈາກກັນ ແລະກ້ານຫົວເຊື້ອ ບ່ອນປະສົມຜັນກໍ່ສູງກວ່າບ່ອນລະອອງເກສອນຕົວຜູ້ແລະຕົວແມ່ຢູ່ທັງຍັງຖືກກີບ ດອກປົກຫຸ້ມໄວ້ອີກຈິ່ງເຮັດໃຫ້ການປະສົມ ຜັນດ້ວຍຕົນເອງມີຄວາມຫຍຸ້ງຍາກແລະຍາກທີ່ຈະຮັບເອົາຜູ້ນລະອອງຈາກເກສອນຕົວອື່ນອີກ. ສະນັ້ນ, ການປະສົມຜັນດ້ວຍ ແມງໄມ້ຈິ່ງເປັນການປະສົມຜັນທີ່ດີທີ່ສຸດຂອງໝາກແໜ່ງ.



**ຮູບ 4: ລັກສະນະດອກຂອງໝາກແໜ່ງກວາງຕຸງ**



2.5. **ໝາກ:** ຫຼັງຈາກ 3 ມື້ ທີ່ໄດ້ປະສົມຜົນຈະເລີ່ມຂະຫຍາຍກາຍເປັນໝາກອ່ອນ ແລະ ຈະສຸກແກ່ເມື່ອໄດ້ 100 ມື້, ລະດູໝາກສຸກແກ່ແມ່ນເດືອນ 8-9, ໝາກສຸກຈະມີຮູບລັກສະນະຄ້າຍຄືໝາກເງາະທີ່ມີຂະໜາດຍາວ 1,5 - 2 ຊັງຕີແມັດ ແລະ ກວ້າງ 1,2 – 2 ຊຕມ, ໝາກເປັນສີແດງເຂັ້ມ, ເປືອກນອກເປັນລັກສະນະໝາມແຂງພື້ນຂຶ້ນທຸ້ມອ້ອມໝາກ. ຕາມມາດຖານຂອງຈີນທີ່ປູກຖືກຕາມເຕັກນິກແທ້ໆ ໝາກແໜ່ງ 1 ຮຕ ສາມາດໃຫ້ຜົນຜະ ລິດປະມານ 400-600 ກິໂລ (ໝາກແທ້ໆ), ແຕ່ສໍາລັບຢູ່ບ້ານເຮົາຈະໄດ້ປະມານ 100-300 ກລ (ໝາກແທ້ໆ). ພາຍຫຼັງທີ່ນໍາໄປອົບແທ້ໆແລ້ວໝາກແໜ່ງດິບ 100 ກິໂລ ຈະເຫຼືອ 15-16 ກິໂລ ຫຼື 6 ກິໂລໝາກແໜ່ງດິບຕໍ່ 1 ກິໂລ ໝາກແທ້ໆ.



**ຮູບ 5: ລັກສະນະພາຍນອກຂອງໝາກແໜ່ງກວາງຕຸງ**

2.6. **ແກ່ນ:** ມີລັກສະນະເປັນ 3 ກິບ, ມີສີດໍາຊຸ່ນ ຫຼື ສີນໍ້າຕານ, ມີກິ່ນຫອມປຸກແຮງ, ນໍ້າໜັກແກ່ນ 1000 ແກ່ນ ຕໍ່ 13 -15 ກຼາມ.



**ຮູບ 6: ລັກສະນະຂອງແກ່ນໝາກແໜ່ງກວາງຕຸງ**





### 3. ເງື່ອນໄຂຄວາມຕ້ອງການຂອງສະພາບແວດລ້ອມຕໍ່ການປູກໝາກແໜ່ງກວາງຕຸງ.

#### 3.1 ອຸນນະພູມ

ໝາກແໜ່ງກວາງຕຸງແມ່ນພືດຊະນິດໜຶ່ງທີ່ຢູ່ໃນອາຊີເຂດຮ້ອນແລະເປັນພືດທີ່ມັກອາກາດອົບອຸ່ນ (ບໍ່ມັກອາກາດເຢັນ ແລະ ອຸ່ນຫະພູມຕໍ່າ), ຖ້າອຸ່ນຫະພູມເໝາະສົມຈະເຮັດໃຫ້ມີການຂະຫຍາຍຕົວດີ, ການອອກໜົດອອກ ແລະ ການປະສົມຜັນຂອງໝາກແໜ່ງໄດ້ດີ. ອຸນນະພູມທີ່ເໝາະສົມທີ່ສຸດສໍາລັບການຂະຫຍາຍຕົວ ແລະ ຈະເລີນເຕີບໂຕຂອງໝາກແໜ່ງກວາງຕຸງແມ່ນປະມານ 22 ອົງສາເຊ (ອຸ່ນຫະພູມສະເລ່ຍປະຈຳປີ).

#### 3.2 ຄວາມຊຸ່ມຊື່ນ

ໝາກແໜ່ງມັກຄວາມຊຸ່ມຊື່ນ (ຢ້ານຄວາມແຫ້ງແລ້ງ), ຄວາມຊຸ່ມຊື່ນໃນອາກາດຕ້ອງຫລາຍກວ່າ 75%, ແຕ່ໄລຍະອອກດອກແມ່ນຕ້ອງການປະມານ 90%, ສ່ວນປະລິມານນໍ້າໃນດິນຊ່ວງການຈະເລີນເຕີບໂຕ ຫຼື ຂະຫຍາຍຕົວປະມານ 25%, ໃນໄລຍະອອກດອກ 15-20%, ໃນໄລຍະດອກບານ 22-25%, ໄລຍະເປັນໝາກ 24-26%.

#### 3.3 ແສງສະຫວ່າງ

ໝາກແໜ່ງເປັນພືດຕ້ອງການຮົ່ມສ່ວນໜຶ່ງ ໂດຍສະເພາະໄລຍະການຈະເລີນເຕີບໂຕ (ຊ່ວງ 1-2 ປີ) ມີຄວາມຕ້ອງການຄວາມຮົ່ມປະມານ 60-70% ຈົນຮອດໄລຍະອອກດອກ, ສ່ວນແສງແດດທີ່ເຂົ້າຫາພືດທີ່ປູກໃຫ້ມີ 40% ແລະ ຊ່ວງເປັນໝາກ ແມ່ນ 50 - 60%.

#### 3.4 ດິນ

ໝາກແໜ່ງສາມາດປູກໄດ້ໃນດິນທຸກຊະນິດແຕ່ຕ້ອງເປັນດິນທີ່ມີອິນຊີວັດຖຸ (ເປັນດິນທີ່ມີໃບໄມ້ ຫຼື ຊາກໃບໄມ້ປົກຄຸມຢູ່ຕາມໜ້າດິນ) ມີຜຸ່ນ ແລະ ເປັນດິນຜຸ່ນຜຸ່ຍ ຮັກສານໍ້າໄດ້ດີ, ມີຄວາມຊຸ່ມຊື່ນ, ຖ້າຄວາມຊຸ່ມຊື່ນໃນດິນຫາກຕໍ່າກວ່າ 20% ໝາກແໜ່ງຈະບໍ່ຈະເລີນເຕີບໂຕໄດ້, ດິນທີ່ເໝາະສົມແມ່ນຄວນມີລະດັບ PH 6 - 7,5.

#### 3.5 ແມງໄມ້

ໝາກແໜ່ງ ເປັນພືດທີ່ບໍ່ສາມາດປະສົມຜັນດ້ວຍຕົວເອງໄດ້ (ອາໄສການປະສົມຜັນຈາກທາງນອກ) ໂດຍສະເພາະແມ່ນອາໄສແມງໄມ້ເພື່ອການປະສົມຜັນ, ຢູ່ເຂດແຂວງກວາງຕຸງແມ່ນເຂົາເຈົ້າເອົາຄົນປະສົມຜັນແບບໃຊ້ຜຸ່ນລະອອງຂອງເກສອນເປັນຕົ້ນຕໍ ແລະ ອາໄສແມງໄມ້ສໍາຮອງເນື່ອງຈາກວ່າເຂດນັ້ນບໍ່ມີແມງໄມ້ຫຼາຍ, ສ່ວນຢູ່ເຂດສືບສອງຜັນນາທີ່ມີ ແມງໄມ້ທໍາມະຊາດຫຼາຍຈິ່ງໄດ້ອາໄສແມງໄມ້ປະສົມຜັນ, ແຕ່ປົກກະຕິຕາມທໍາມະຊາດແລ້ວໝາກແໜ່ງປະສົມຜັນດ້ວຍການອາໄສແມງໄມ້ ຫຼື ລົມພັດເອົາລະອອງເກສອນມາປະສົມຜັນ.

#### 3.6 ປະລິມານນໍ້າຝົນ

ໝາກແໜ່ງກວາງຕຸງຈະເລີນເຕີບໂຕໄດ້ດີໃນເຂດທີ່ມີປະລິມານນໍ້າຝົນ ສະເລັຍ 1.000-2.400 ມມ/ປີ.

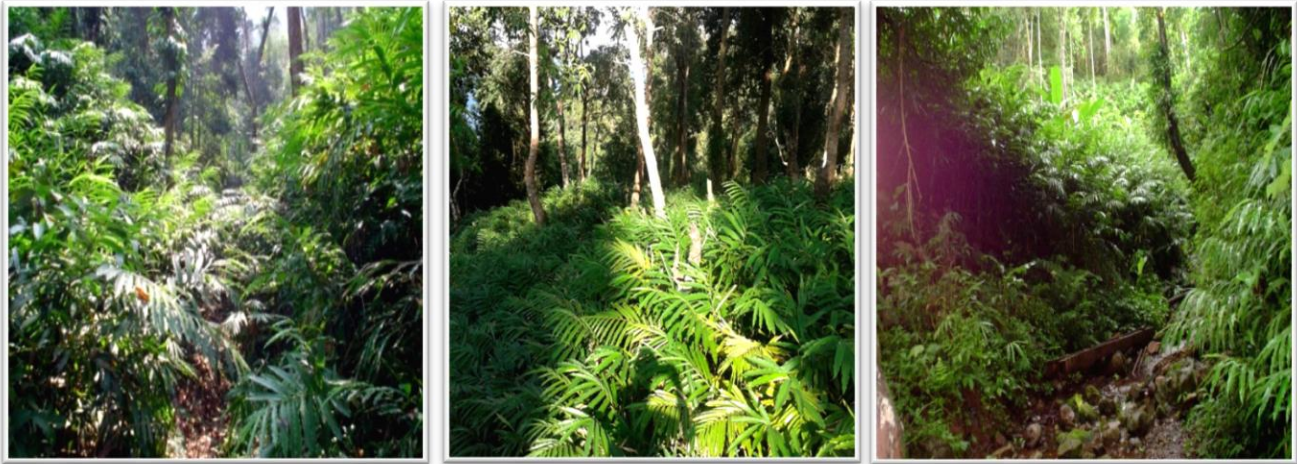


#### 4. ວິທີການປູກ ແລະ ປົວລະບັດຮັກສາ

##### 4.1. ການເລືອກສະຖານທີ່

ສະຖານທີ່ປູກທີ່ເໝາະສົມ ແມ່ນຄວນເລືອກເອົາບ່ອນທີ່ເປັນປ່າໄມ້ແກ່ສີຂຽວທີ່ມີອາຍຸຕັ້ງແຕ່ 10 ປີຂຶ້ນໄປ, ມີສະພາບແວດລ້ອມຊຸ່ມຊື່ນ, ໜ້າດິນມີຄວາມອຸດົມສົມບູນ (ມີຊາກໃບໄມ້ເໝົ່າເປື່ອຍປົກຄຸມຫລາຍ), ເປັນດິນຜຸຜຸ່ຍ, ສາມາດຮັກສານໍ້າ ແລະ ເປັນດິນທີ່ເກັບຝຸ່ນໄວ້ໃນດິນໄດ້ເປັນຢ່າງດີ, ຕາມທຳມະດາຄວນເລືອກບ່ອນທີ່ມີລະດັບຄວາມສູງຈາກໜ້ານໍ້າທະເລ 500-1,000 ແມັດ ແມ່ນດີທີ່ສຸດ, ແຕ່ບາງບ່ອນສາມາດປູກໄດ້ແຕ່ 700-1,400 ແມັດ, ປູກຢູ່ຕາມສອງຝາກຂອງແມ່ນໍ້າ, ຮ່ອມຫ້ວຍ ຮ່ອມພູ (ຕີນພູ) ຊຶ່ງລະດັບຄ່ອຍຊັນບໍ່ກາຍ 20 ອົງສາເຊ.

ຜືນທີ່ປູກໝາກແໜ່ງ ຫຼື ສວນໝາກແໜ່ງຂອງຊາວກະສິກອນສ່ວນຫຼາຍແລ້ວ ມີຫຼາຍລັກສະນະເຊັ່ນ: ຜືນທີ່ສວນມີແສງແດດຊ່ອງຫຼາຍ, ຢູ່ແຄມຫ້ວຍ, ບາງບ່ອນແສງແດດຊ່ອງຍາມເຊົ້າ ແລະ ບາງບ່ອນແສງແດດຊ່ອງເວລາຕອນແລງ. ນັ້ນກໍ່ແມ່ນສ່ວນໜຶ່ງທີ່ເຮັດໃຫ້ພວກເຮົາຄິດວ່າ ຜືນທີ່ປູກໝາກແໜ່ງຄວນແມ່ນຜືນທີ່ແບບໃດແທ້ຈິ່ງຈະເໝາະສົມ ແລະ ໃຫ້ຜົນຜະລິດສູງ.



ຮູບ 7: ຜືນທີ່ປູກທີ່ເໝາະສົມ (ຜືນທີ່ຢູ່ຮ່ອມພູ, ຖືກແສງແດດຍາມເຊົ້າ ແລະ ຜືນທີ່ຢູ່ແຄມຫ້ວຍ)

##### 4.2. ການກຽມຜືນທີ່ປູກ

ກ່ອນຈະປູກຕ້ອງໄດ້ຕັດຖາງຕົ້ນໄມ້ໜ້ອຍ ແລະແຜ່ວຫຍ້າຢູ່ຕາມກ້ອງຕົ້ນໄມ້ໃຫ້ຍໃຫ້ແປນດີ ແລະບ່ອນໃດທີ່ ມີກິ່ງງ່າ ແລະ ຝຸ່ມໄມ້ຕົບໜາໃຫ້ຕັດອອກເລັກໜ້ອຍ ພໍໃຫ້ມີແສງສະຫວ່າງເຂົ້າຫາສວນປູກໝາກແໜ່ງ, ສຳລັບໄມ້ໃຫຍ່ໃຫ້ປະໄວ້ ເພື່ອໃຫ້ເປັນຮົ່ມ ແຕ່ກໍ່ບໍ່ໃຫ້ຕົບຫຼາຍ ປະມານ 40 – 60% ໃຫ້ແສງແດດຊ່ອງເຂົ້າເຖິງຜືນທີ່ສວນປູກ.

ໝາກແໜ່ງຜົນກວາງຕຸງບໍ່ເໝາະສົມທີ່ຈະປູກໃສ່ປ່າເລົ່າອ່ອນທີ່ມີອາຍຸ 5 ປີລົງມາ ແລະ ປ່າໄມ້ຈຳພວກໄມ້ໄຜ, ໄມ້ປ່ອງ, ຕົ້ນກ້ວຍປ່າ, ຕົ້ນໄມ້ທີ່ມີໃບໃຫຍ່ຊຶ່ງມີຮາກຄຸມໜ້າດິນຫຼາຍ ເຮັດໃຫ້ຮາກໝາກແໜ່ງບໍ່ສາມາດຂະຫຍາຍຕົວໄດ້. ຕາມທຳມະດາ ຮາກໝາກແໜ່ງ 80% ແມ່ນຢູ່ເທິງໜ້າດິນລະຫວ່າງ 0- 10 ຊຕມ, ສ່ວນຮາກທີ່ເຫຼືອປະມານ 20% ແມ່ນຢັ່ງເລິກເຂົ້າໄປໃນດິນປະມານ 10-20 ຊັງຕີແມັດ ເພື່ອຢຶດລຳຕົ້ນ.





ຮູບ 8: ການກຽມຜົນທີ່ປູກ

**4.3. ການເລືອກແນວຜົນ**

ສ່ວນຫລາຍນິຍົມປູກແບບແຍກຕົ້ນ ຫຼື ເອົາເຫຼົ່າມາປູກເພາະບໍ່ໄດ້ເສຍເວລາຫລາຍປີ, ມັນສາມາດແຜ່ຂະຫຍາຍ ແລະ ໃຫ້ຜົນຜະລິດໄວ, ຕາມທຳມະດາການແບ່ງຕົ້ນອອກໄປປູກຢູ່ກັບຜົນທີ່ສວນເລີຍແມ່ນເລືອກເອົາຕົ້ນທີ່ມີ 1-2 ຫົ່ ທີ່ປົ່ງອອກມາ ແລະ ຕົ້ນທີ່ຍັງບໍ່ທັນເປັນໝາກ, ຕົ້ນອ່ອນແຕ່ບໍ່ອ່ອນເກີນໄປ (ຕົ້ນໜຸ່ມ) ຫຼື ຕົ້ນທີ່ມີຄວາມສູງປະມານ 100-150 ຊັງຕີແມັດ ຊຶ່ງຫາກໍ່ມີໃບ 5-7 ຂຶ້ນໄປ. ເວລາລຶກ ໃຫ້ລຶກເອົາທັງເຫຼົ່າແລ້ວໃຫ້ໄດ້ຮາກຍາວປະມານ 10 – 15 ຊັງຕີແມັດ, ຕັດຮາກໃຫ້ເຫຼືອໄວ້ເຄິ່ງໜຶ່ງ (ສຳຄັນແມ່ນບໍ່ໃຫ້ປາຍຫົ່ນັ້ນຫັກ), ຖ້າເບ້ຍແກໂພດກໍ່ຈະເຮັດໃຫ້ການເກີດ ຫົ່ໃໝ່ນັ້ນບໍ່ຫຼາຍ ຫຼື ບາງທີເບ້ຍແກນັ້ນອາດຈະຕາຍກ່ອນຫົ່ໃໝ່ເກີດອອກມາ.

ຖ້າຈະເຄື່ອນຍ້າຍເອົາເບ້ຍໄປປູກບ່ອນອື່ນ ຫຼື ປູກຢູ່ເຂດຫ່າງໄກ ຕ້ອງໄດ້ເອົາເບ້ຍທີ່ມີອາຍຸ 1 ປີ, ໃຫ້ຕັດເອົາໃບ ແລະ ລຳທາງປາຍຍອດອອກເຫລືອປະມານ 30-40 ຊັງຕີແມັກ, ເວລາລຶກ ຫຼື ຕັດຮາກຕ້ອງລະມັດລະວັງບໍ່ໃຫ້ຕັດຮາກສິ້ນເກີນໄປ, ຄວນຈຶ່ງຮາກໄວ້ 15-20 ຊັງຕີແມັດ, ແຕ່ເປີເຊັນເກີດໃໝ່ອາດຈະໄດ້ພຽງ 50% ເທົ່ານັ້ນ, ສ່ວນການປູກດ້ວຍຕົ້ນທີ່ບໍ່ຕັດ ເປີເຊັນການເກີດມີປະມານ 80% ຂຶ້ນໄປ.

ສຳລັບການປູກດ້ວຍແກ່ນ ແມ່ນໃຫ້ຄັດເລືອກເອົາໝາກທີ່ສຸກແກ່ໃຫຍ່ ໂດຍ ແກະເປືອກອອກແລ້ວນຳໄປກ້າທັນທີ, ຖ້າປະໄວ້ຫລາຍວັນເປີເຊັນການງອກຈະຫລຸດລົງ.





**ຮູບ 9: ເບ້ຍທີ່ສາມາດປູກກັບທີ່ເລີຍ**



**ຮູບ 10: ເບ້ຍທີ່ເຄື່ອນຍ້າຍໄປປູກຢູ່ເກ**

**4.4. ວິທີການປູກ**

ໝາກແໜ່ງສາມາດປູກໄດ້ທຸກລະດູການ ແຕ່ເໝາະສົມທີ່ສຸດແມ່ນເດືອນ 6 - 7 ເພາະຊ່ວງນີ້ມີປະລິມານນ້ຳຝົນພຽງພໍ, ເມື່ອປູກໄດ້ 3-4 ປີຂຶ້ນໄປ ຕົ້ນໝາກແໜ່ງຈະແຜ່ຂະຫຍາຍອອກໄດ້ເຖິງ 60 ຕົ້ນຕໍ່ຕາແມັດ. ໄລຍະຫ່າງຂອງການປູກຕົ້ນຕໍ່ຕົ້ນປະມານ 1x1ແມັດ ຫຼື 2x2ແມັດ ກໍ່ໄດ້. ວິທີການປູກບໍ່ໃຫ້ຂຸດຂຸມເລິກ ພຽງແຕ່ຂຸດໃຫ້ພໍຖືມກົກ ເທິງໝາກແໜ່ງໄດ້ກໍ່ພໍ, ອັດຕາແນວພັນປູກແຕ່ 2,500-9,500 ເບ້ຍ/ເຮັກຕາ ຂຶ້ນກັບການວາງຂະໜາດຂອງການປູກ, ຊ່ວງທີ່ໝາກແໜ່ງຍັງນ້ອຍ, ບໍ່ທັນແຂງແຮງ ຄວນບົວລະບັດຮັກສາ ໂດຍການອະນາໄມຖາງຫຍ້າໃຫ້ກ້ຽງດີຈົນກວ່າມັນ ຈະແຜ່ຂະຫຍາຍຫລາຍ. ເມື່ອປູກໄດ້ຫລາຍປີຕົ້ນໃດທີ່ແກ່ບໍ່ໃຫ້ຜົນຜະລິດກໍ່ຄວນຕັດແຕ່ງອອກ ເພື່ອໃຫ້ແສງສະຫວ່າງ ແລະ ລົມພັດເຂົ້າເຖິງພື້ນທີ່ (ການຕັດແຕ່ງແມ່ນຫ້າມບໍ່ໃຫ້ລົກເພາະມັນຈະລົບກວນຮາກຂອງຕົ້ນອື່ນ), ຜົນຜະລິດໝາກແໜ່ງໃນປີທຳອິດອາດຈະໄດ້ໜ້ອຍ ແຕ່ມັນຈະຄ່ອຍໆຫລາຍຂຶ້ນ ແລະ ເມື່ອໄດ້ 10-15 ປີ ຜົນຜະລິດກໍ່ຈະຫຼຸດລົງ.



**ຮູບ 11: ວິທີການປູກໝາກແໜ່ງກວາງຕຸງ**



#### 4.5. ການບົວລະບັດຮັກສາ

ເມື່ອປູກໝາກແໜ່ງໃໝ່ຕ້ອງໄດ້ເອົາໃຈໃສ່ບົວລະບັດຮັກສາເປັນປະຈຳ, ບົທຳອິດຕ້ອງໄດ້ເສຍຫຍ້າ 2 ຄັ້ງຕໍ່ປີ, ຖ້າມີຫຍ້າຫຼາຍກໍ່ຄວນອະນາໄມ 3 ຄັ້ງຕໍ່ປີ ອີງຕາມຄວາມເໝາະສົມ. ຊ່ວງໄລຍະເວລາເສຍຫຍ້າແມ່ນເດືອນ 1 - 2, ສຳລັບສວນໝາກແໜ່ງທີ່ໄດ້ເກັບໝາກແລ້ວຊຶ່ງຈະເກັບໝາກໃນເດືອນ 8 ແມ່ນໃຫ້ເສຍຫຍ້າໄປຜ້ອມເລີຍ, ພາຍໃນສວນ ໝາກແໜ່ງຖ້າມີຕົ້ນທີ່ເຖົ້າແກ່ຕົບຫຼາຍ ກໍ່ໃຫ້ຕັດແຕ່ງອອກໃຫ້ເປີດແປນດີ ຊຶ່ງຈະສ້າງເງື່ອນໄຂສະດວກໃຫ້ແມງໄມ້ສາ ມາດເຂົ້າໄປຕອມດອກເກສອນໄດ້ຫຼາຍ ເພື່ອການປະສົມລະອອງເກສອນທີ່ດີ ແລະເຮັດໃຫ້ຈັບໝາກຫຼາຍ.



ຮູບ 12: ການບົວລະບັດຮັກສາ (ກອ່ນ ແລະ ຫຼັງ ການອະນາໄມສວນໝາກແໜ່ງກວາງຕຸງ)

#### 5. ການເກັບກ່ຽວ

ການເກັບກ່ຽວໝາກແໜ່ງແມ່ນວຽກໜຶ່ງທີ່ສຳຄັນຕໍ່ກັບຜົນຜະລິດ ເຮັດແນວໃດ ເພື່ອໃຫ້ໄດ້ໝາກແໜ່ງດີມີຄຸນນະພາບດີ ແລະ ເຮັດໃຫ້ພໍ່ຄ້າຜູ້ເກັບຊື້ ກໍ່ຄື ດ້ານການຕະຫຼາດຍອມຮັບ, ດັ່ງນັ້ນ ຈຶ່ງເວົ້າໄດ້ວ່າ ການເກັບກ່ຽວ ແມ່ນໝາກຜົນສຸດທ້າຍຂອງການເຮັດວຽກ. ການເກັບໝາກແໜ່ງຄວນເກັບໃຫ້ທັນເວລາ, ເກັບໝາກທີ່ສຸກແກ່ດີ ແລະ ບໍ່ປະໄວ້ດົນ ເພາະວ່າສັດຕູຜູ້ຊີວິດຈະທຳລາຍເຊັ່ນ: ໝູ, ກະຮອກ ແລະ ແມງໄມ້ອື່ນໆ. ໝາກແໜ່ງຈະສຸກໃນທ້າຍເດືອນ 7 ຫາ ກາງເດືອນ 8, ໄລຍະການສຸກແກ່ຈະໃຊ້ເວລາຢູ່ໄດ້ດົນປະມານ 15-20 ວັນ, ໝາກແໜ່ງສຸກແກ່ເຕັມທີ ແກ່ນຈະເປັນສີດຳແກມສີຝ້າແກ່. ໝາກແໜ່ງຢູ່ແຊງໜຶ່ງແມ່ນບໍ່ສຸກຜ້ອມກັນ, ສະນັ້ນເຮົາຕ້ອງສັງເກດເບິ່ງວ່າໝາກແໜ່ງສຸກໄດ້ ປະມານ 70% ແລ້ວຈຶ່ງເກັບເອົາ. ຕາມມາດຖານດ້ານເຕັກນິກຂອງ ສປ ຈີນ ທີ່ເຮັດຖືກຕາມເຕັກນິກແທ້ໆ ຈະໄດ້ຜົນຜະລິດໝາກແໜ່ງແທ້ໆ ປະມານ 400-600 ກລ ແທ້ໆ/ເຮັກຕາ, ແຕ່ສຳລັບຊາວກະສິກອນພວກເຮົາເຮັດໄດ້ຕົວຈິງພຽງ 100 - 300 ກິໂລ/ເຮັກຕາ (ໝາກແໜ່ງແທ້ໆ). ຫຼັງຈາກເກັບກູ້ມາແລ້ວກໍ່ຕາກໃຫ້ແທ້ໆດ້ວຍເຕົາອົບ, ຢ່າງໄຟ ຫລື ຕາກແດດແບບທຳມະຊາດ, ຖ້າຕາກບໍ່ດີຈະເຮັດໃຫ້ໝາກແໜ່ງບໍ່ແທ້ໆພາໃຫ້ຕົກໂໝກ, ເໜົາ ແລະ ນ້ຳໜັກຫຼຸດລົງໄດ້. ຈາກນັ້ນກໍ່ຄວນເກັບຮັກ ສາໄວ້ຢູ່ປ່ອນທີ່ມີອາກາດລ່ວງດີ.

ນ້ຳໜັກໝາກແໜ່ງດິບ 100 ກິໂລສາມາດອົບແທ້ໆໄດ້ປະມານ 16-20 ກິໂລກຼາມ ຫຼື 5-6 ກິໂລ ໝາກແໜ່ງ ດິບ ຕໍ່ 1 ກິໂລ ໝາກແໜ່ງແທ້ໆ.





ຮູບ 13: ການເກັບກ່ຽວໝາກແໜ່ງ

6. ບາງຂໍ້ແນະນຳເພີ່ມ ກ່ຽວກັບການຄັດເລືອກຜື່ນທີ່ປູກໝາກແໜ່ງທີ່ເໝາະສົມ.

- 1) ຜື່ນທີ່ປູກຕ້ອງຢູ່ກ້ອງຕົ້ນໄມ້ໃຫຍ່, ມີຄວາມຮົ່ມປະມານ 50-60%, ແຕ່ລະມື້ແສງແດດຊ່ອງ 4-6 ຊົ່ວໂມງ ນັບແຕ່ເວລາ 9-10 ໂມງ ເປັນຕົ້ນໄປ, ສະພາບດິນຟ້າອາກາດໃນເຂດນັ້ນບໍ່ມີການປ່ຽນແປງຫຼາຍ ອຸນຫະພູມປະມານ 24-28 ອົງສາເຊ, ມີຄວາມຊຸ່ມຊື່ນໃນອາກາດ 80-90%, ຄວາມຊຸ່ມຂອງດິນ ປະມານ 25-30%, ຜື່ນທີ່ສວນປູກດັ່ງກ່າວຕ້ອງເປັນປ່ອນຕັ້ງຢູ່ລະຫວ່າງຮ່ອມພູ (ຮ່ອມພູເປັນລັກສະນະຄືໝໍ້ຂາງຍິ່ງດີ) ຊຶ່ງແຕ່ລະປີເມື່ອມີຝົນຕົກຈະເກັບເອົາຝຸ່ນຂີ້ເຫຍື້ອ ຫຼື ໃບໄມ້ເນົ່າເປື້ອຍຕ່າງໆມາລວມກັນຈະເຮັດໃຫ້ດິນຜູຜຸ່ຍ ແລະ ອຸດົມສົມບູນດີ ເປັນເຫດໃຫ້ການປະສົມຜື່ນຂອງອະລອງເກສອນໝາກແໜ່ງໄດ້ດີ ແລະ ເຮັດໃຫ້ໝາກແໜ່ງເປັນໝາກດີ.
- 2) ໝາກແໜ່ງເປັນພືດທີ່ອາໄສຄວາມຮົ່ມຈາກຕົ້ນໄມ້ໃຫຍ່ ແລະ ມີພູເປັນຮົ່ມ, ໃນແຕ່ລະມື້ແສງແດດບໍ່ຊ່ອງຫຼາຍປະມານ 50% ຕໍ່ມື້ ຈຶ່ງເຮັດໃຫ້ການອອກດອກຈັບໝາກຫຼາຍ. ພ້ອມນັ້ນ ກໍ່ເປັນການຍິ່ງຍືນວ່າຈຸດສຳຄັນຂອງສະຖານທີ່ສວນໝາກແໜ່ງເພື່ອການຈະເລີນເຕີບໂຕໄດ້ດີນັ້ນແມ່ນອາໄສຄວາມຮົ່ມໂດຍສະເພາະແມ່ນພູ ແລະ ຕົ້ນໄມ້.
- 3) ໝາກແໜ່ງເປັນພືດທີ່ມັກຄວາມຊຸ່ມ ເພື່ອການອອກດອກ, ສະນັ້ນ ຜື່ນທີ່ສວນແມ່ນມີຄວາມຈຳເປັນຫຼາຍຕ້ອງມີນ້ຳຫ້ວຍໄຫຼຜ່ານຕະຫຼອດປີ ໂດຍສະເພາະ ຜື່ນທີ່ສວນທີ່ມີລັກສະນະຄ້າຍຄືຜາຖາດຈະເຮັດໃຫ້ສວນມີຄວາມຊຸ່ມ ແລະ ໃນເວລາອອກດອກເດືອນ 4-5 ອຸນຫະພູມໃນສວນບໍ່ມີການປ່ຽນແປງ ຈະເຮັດໃຫ້ການປະສົມຝຸ່ນລະອອງເກສອນເປັນໄປຕາມຂັ້ນຕອນໄດ້ດີ ຍ້ອນເຮັດໃຫ້ກົບດອກບານໄດ້ດີນຳໃຫ້ການເກັບຮັກສາລະອອງຝຸ່ນເກສອນໄດ້ຫຼາຍ ຈຶ່ງມີການປະສົມຜື່ນແບບອາໄສແມງ



ໄມ້ຕອມເກສອນຫຼາຍຂຶ້ນ. ໃນພື້ນທີ່ປູກທີ່ມີຄວາມອຸດົມສົມບູນ ການປະສົມພັນດ້ວຍແມງໄມ້ຈະຫລາຍ (ຍ້ອນແມງໄມ້ຫລາຍ) ແລະ ເຊັ່ນດຽວກັບພື້ນທີ່ປູກໃດທີ່ມີຄວາມຊຸ່ມຊື່ນຫຼາຍໜາກແຫ່ງທີ່ຈະເປັນໜາກແບບທຳມະຊາດກໍ່ມີເປີເຊັນສູງ ແລະ ຜົນຜະລິດທີ່ໄດ້ກໍ່ສູງ. ກົງກັນຂ້າມ ຖ້າສະຖານທີ່ໃດແຫ່ງແລ້ງ, ຕົບໜາ (ຂາດການອະນາໄມ ບົວລະບັດຕັດແຕ່ງ) ແລະ ບໍ່ມີແມງໄມ້ມາຕອມ ແມ່ນເຮັດໃຫ້ໜາກແຫ່ງເກີດແບບທຳມະຊາດແມ່ນມີເປີເຊັນຕໍ່າ, ສຸດທ້າຍ ຈິ່ງຝົບວ່າໜາກແຫ່ງ **ອອກດອກແຕ່ບໍ່ເປັນໜາກ.**

- 4) ນ້ຳ ແລະ ຜຸນ: ຈະເຮັດໃຫ້ຕົ້ນໜາກແຫ່ງແຂງແຮງ, ການຈະເລີນເຕີບໂຕດີ ໂດຍສະເພາະ ແມ່ນເຮັດໃຫ້ຮາກຂະຫຍາຍຕົວໄວ, ເກີດໜ່ວຍ, ຕົ້ນບໍ່ມັກລົ້ມ, ມີອາຍຸຍືນ, ການອອກດອກມີຫຼາຍ ແລະ ຈັບໜາກກໍ່ຫຼາຍ.
- 5) ຄວາມອາດສາມາດໃນການປູກ ແລະ ບົວລະບັດຮັກສາ: ການເຮັດສວນປູກໜາກແຫ່ງແມ່ນມີຈຸດປະສົງ ເພື່ອໃຫ້ໜາກແຫ່ງອອກດອກ ແລະ ຈັບໜາກດີ, ການປູກຫຼາຍ, ພື້ນທີ່ກ້ວາງເກີນກວ່າແຮງງານ ແຕ່ຜົນຜະລິດທີ່ໄດ້ຮັບໜ້ອຍແມ່ນບໍ່ຄຸ້ມຄ່າກັບແຮງງານ, ເຮັດໃຫ້ເສຍເວລາ ແລະ ຫິນຮອນຫຼາຍ. ດັ່ງນັ້ນ, ຈິ່ງຄວນຄຳນຶງ ຄື:
  - ມີແຮງງານໃນການບົວລະບັດຮັກສາຫຼ້ອນ ແລະ ທ່ວງທັນກັບລະດູການ.
  - ພື້ນທີ່ສວນປູກບໍ່ຕົບ, ໃຫ້ມີແສງສະຫວ່າງຊ່ອງເຂົ້າເຖິງພໍດີ, ມີລົມພັດສະໜ່າສະເໝີ ເພື່ອເຮັດໃຫ້ລຳຕົ້ນຂະຫຍາຍຕົວໄດ້ຕາມທຳມະຊາດ, ຕົ້ນບໍ່ລົ້ມ ແລະ ໜາກທີ່ຈັບແລ້ວບໍ່ມັກເໝົາ.
  - ການປະສົມຂອງດອກເກສອນໄດ້ດີ ໝາຍຄວາມວ່າ ພື້ນທີ່ສວນປູກໜາກແຫ່ງຕ້ອງແປນ ແລະ ມີແມງໄມ້ (ແມງເຜິ້ງ) ຕອມຫຼາຍ ຈິ່ງເຮັດໃຫ້ເປີເຊັນການປະສົມເກສອນສູງ ຍ້ອນວ່າເປັນປອນອາໄສແມງໄມ້ຕ່າງໆຊ່ວຍໃນການປະສົມລະອອງເກສອນໄດ້ຢ່າງທົ່ວເຖິງ ຊຶ່ງຈະເຮັດໃຫ້ໜາກແຫ່ງຈັບໜາກຫຼາຍ.

**7. ບາງບັນຫາທີ່ເປັນສາຍເຫດເຮັດໃຫ້ໜາກແຫ່ງເປັນດອກຫຼາຍແຕ່ບໍ່ຈັບໜາກ.**

ຊາວກະສິກອນເຄີຍຝົບບັນຫາກ່ຽວກັບໜາກແຫ່ງບໍ່ເປັນໜາກ, ຊຶ່ງສວນຫຼາຍແຕ່ລະປີອອກດອກຫຼາຍ ແຕ່ການຈັບໜາກບາງປີກໍ່ຈັບໜ້ອຍບາງປີກໍ່ຈັບໜ້ອຍ ແລະ ບາງພື້ນທີ່ບໍ່ຈັບໜາກກໍ່ມີ. ເມື່ອສັງເກດເບິ່ງແລ້ວກໍ່ມີຫຼາຍເງື່ອນໄຂ ໂດຍສະເພາະ ແມ່ນສິ່ງແວດລ້ອມອ້ອມຂ້າງສວນ ຊຶ່ງອາດຍ້ອນສາຍເຫດຕ່າງໆລຸ່ມນີ້:

- ພື້ນທີ່ສວນສວນຕົບຫຼາຍ ຂາດການອະນາໄມ (ບົວລະບັດຕັດແຕ່ງ) ພາໃຫ້ແມງໄມ້ເຂົ້າໄປບໍ່ໄດ້ທົ່ວເຖິງ ເຮັດໃຫ້ບໍ່ສາມາດປະສົມລະອອງເກສອນໄດ້.
- ພື້ນທີ່ປູກຢູ່ຕ່ຳຫຼາຍ (ຢູ່ລຸບ) ລົມບໍ່ສາມາດພັດລ່ວງເຂົ້າເຖິງ ເຮັດໃຫ້ການປະສົມລະອອງເກສອນກໍ່ຍາກ.
- ພື້ນທີ່ສວນບໍ່ມີຕົ້ນໄມ້ໃຫຍ່ທີ່ສາມາດໃຫ້ຄວາມຊຸ່ມແກ່ດິນເຮັດໃຫ້ດິນແຫ້ງແລ້ງ ໂດຍສະເພາະຊ່ວງໄລຍະອອກດອກມັນບໍ່ທັນໄດ້ປະສົມລະອອງເກສອນໄດ້ ແຕ່ດອກຫ່ຽວແຫ້ງກ່ອນ ຫຼືເມື່ອຈັບໜາກແລ້ວໜາກນັ້ນ ກໍ່ແຫ້ງໄປເອງຍ້ອນຄວາມຊຸ່ມບໍ່ພຽງພໍ.
- ພື້ນທີ່ສວນຖືກແສງແດດຊ່ອງຫຼາຍເກີນກວ່າ 6 ຊົ່ວໂມງຕໍ່ມື້, ຖ້າພື້ນທີ່ຖືກແສງແດດຫຼາຍແນ່ນອນຈະເຮັດໃຫ້ຄວາມຊຸ່ມບໍ່ພຽງພໍກັບຄວາມຕ້ອງການຂອງໜາກແຫ່ງໃນຊ່ວງການປະສົມລະອອງເກສອນ.
- ຄວາມຊຸ່ມຂອງດິນ ແລະ ອາກາດຕ່ຳ ກໍ່ເປັນເຫດເຮັດໃຫ້ການປະສົມເກສອນບໍ່ໄດ້ດີ.



- ດິນບໍ່ດີ ຫຼື ດິນບໍ່ມີຜຸ່ນ (ຄວາມອຸດົມສົມບູນຂອງດິນບໍ່ຫຼາຍ) ພາໃຫ້ການຈະເລີນເຕີບໂຕຂອງໝາກແໜ່ງບໍ່ໄດ້ດີ ແລະ ຂາດທາດອາຫານເພື່ອລ້ຽງດອກ ແລະ ໝາກ.

**8. 14 ຄໍາ ທີ່ມີຄວາມໝາຍ ສໍາລັບການປູກໝາກແໜ່ງກວາງຕຸງ**

ໝາກແໜ່ງກວາງຕຸງ ແມ່ນເຄື່ອງປ່າຂອງດົງທີ່ມີຄ່າ ເພື່ອປຸງແຕ່ງເປັນຢາ ເຊິ່ງມີລາຄາສູງ, ໝາກແໜ່ງດັ່ງກ່າວເປັນທີ່ຕ້ອງການຂອງຕະຫຼາດຫຼາຍ ແລະ ມີຄວາມສໍາຄັນ ເພື່ອຊ່ວຍໃນການຜະລິດຢາພື້ນເມືອງ, ສະນັ້ນການຍົກສະມັດຕະພາບຂອງໝາກແໜ່ງກວາງຕຸງຈຶ່ງມີຄວາມຈໍາເປັນ ເພື່ອຕອບສະໜອງຕໍ່ຄວາມຕ້ອງການຂອງຕະຫຼາດ. ພວກເຮົາໄດ້ຍົກເອົາ 14 ຄໍາ ທີ່ສໍາຄັນເພື່ອເປັນວິທີການ ໃນການນໍາໃຊ້ເຂົ້າໃນການປູກໝາກແໜ່ງ ແລະ ເພື່ອການຈີ່ຈໍາງ່າຍ.

- 1) ແນວພັນ: ໝາກແໜ່ງກວາງຕຸງມີຫຼາຍຊະນິດ, ສະນັ້ນ ກ່ອນຈະນໍາເອົາມາປູກຕ້ອງສືບປະຫວັດກ່ອນວ່າບ່ອນທີ່ເຮົາຈະນໍາເອົາແນວພັນມານັ້ນແມ່ນເຄີຍເປັນໝາກມາກ່ອນບໍ່, ເປັນແນວພັນທີ່ບໍລິສຸດ, ບໍ່ໄດ້ຂ້າມສາຍພັນໝາກແໜ່ງ ປາກຊ່ອງ ແລະ ໝາກແໜ່ງປ່າ. ແນວພັນດີທີ່ສຸດແມ່ນຄວນເລືກເອົາຕົ້ນທີ່ມີອາຍຸ 1-2 ປີ ຫຼື ຕົ້ນທີ່ມີໃບ 6 ໃບ ຂຶ້ນໄປ ເພາະວ່າຕົ້ນທີ່ຢູ່ໃນຊ່ວງນີ້ ຖ້າເຮົານໍາໄປປູກເປີເຊັນການຕາຍກໍ່ຈະມີໜ້ອຍ, ທົນທານ ແລະ ຕິດໄວ. ເຮັດໃຫ້ມີຜົນໂດຍກົງຕໍ່ສະມັດຕະພາບ.
- 2) ຮີ່ມ: ເວົ້າເຖິງຕົ້ນໄມ້ທີ່ເປັນຮີ່ມ, ສະຖານທີ່ປູກຄວນມີຮີ່ມຕົ້ນໄມ້ ຖ້າບໍ່ມີຮີ່ມໄມ້ບວກກັບມີແສງແດດກໍ່ເປັນເວລາດົນນານ ຕົ້ນໝາກແໜ່ງອາດຕາຍໄດ້ງ່າຍ ເຖິງວ່າບໍ່ຕາຍ ກໍ່ບໍ່ຈະເລີນເຕີບໂຕໄດ້ດີ. ຖ້າວ່າພື້ນທີ່ຫາກບໍ່ມີຮີ່ມໄມ້ ໃຫ້ເລືອກບ່ອນລະຫວ່າງຮ່ອມພູ ທາງທິດຕາເວັນອອກຕໍ່າລົງໜ້ອຍໜຶ່ງ. ແຕ່ເບື້ອງທິດຕາເວັນຕົກຕ້ອງສູງ ເພາະມັນຈະເປັນສິ່ງກໍາບັງແສງແດດກໍາໃນຕອນປ່າຍຫາຕອນແລງ.
- 3) ດິນ: ຄວາມຕ້ອງການດິນຂອງໝາກແໜ່ງແມ່ນບໍ່ຈໍາກັດ. ຢູ່ໃນດິນແຕ່ລະຊະນິດແມ່ນສາມາດປູກໄດ້, ແຕ່ຕ້ອງເປັນດິນທີ່ມີອິນຊີວັດຖຸ (ເປັນດິນທີ່ມີໃບໄມ້ ຫຼື ຊາກໃບໄມ້ຕາຍປົກຄຸມຢູ່ຕາມໜ້າດິນ) ມີຜຸ່ນ ແລະ ເປັນດິນຜຸ່ຜຸ່ຍ, ຮັກສານໍ້າໄດ້ດີ, ມີຄວາມຊຸ່ມຊື່ນ, ຖ້າຄວາມຊຸ່ມຊື່ນໃນດິນຫາກຕໍ່າກວ່າ 20 %, ດອກໝາກແໜ່ງກໍ່ຈະບໍ່ເຕີບໂຕໄດ້, ດິນທີ່ເໝາະສົມແມ່ນມີລະດັບ PH 6 - 7,5. ດິນທີ່ເໝາະສົມແມ່ນ ດິນ 3 ຊະນິດທີ່ປົນກັນຄື: ດິນ, ຊາຍ, ກ້ອນຫີນນ້ອຍ (ປະສົມເທິງຊັ້ນໜ້າດິນເລັກນ້ອຍ).
- 4) ເບື້ອງຂວາມື: ເວົ້າເຖິງສະຖານທີ່ປູກທາງທິດຕາເວັນອອກ ແລະ ທິດໃຕ້. ດີສຸດແມ່ນປູກຢູ່ປາກພູເພາະທິດຕາເວັນອອກຈະໄດ້ພົບກັບແສງແດດບໍ່ກ້າ (ຍາມເຊົ້າ), ລົມພັດມາກໍ່ຖືກດີ, ຖ້າບໍ່ຖືກແສງແດດ ແລະ ລົມ ຈະພາໃຫ້ເກີດພະຍາດໄດ້ການຕັດແຕ່ງຕົ້ນໄມ້ເພື່ອໃຫ້ໄດ້ແສງສະຫວ່າງເຂົ້າເຖິງພື້ນທີ່ ແລະ ບໍ່ມີສິ່ງກໍາບັງລົມຈະເຮັດໃຫ້ຜົນຜະລິດເພີ່ມຂຶ້ນ.
- 5) ເບື້ອງຊ້າຍມື: ໝາຍເຖິງສະຖານທີ່ປູກທາງທິດຕາເວັນຕົກ ແລະ ທິດເໜືອ, ທິດຕາເວັນຕົກຖ້າມີແສງແດດຫຼາຍຈະເຮັດໃຫ້ໝາກແໜ່ງຕາຍ, ທິດເໜືອຫາກບໍ່ມີຕົ້ນໄມ້ບັງລົມເມື່ອຮອດລະດູໜາວຈະເຮັດໃຫ້ໝາກແໜ່ງຖືກລົມໜາວພັດຕາຍ





- 6) ທົດທາງລົມ: ສວນປູກທີ່ມີດຕິບບໍ່ມີລົມລ່ວງ ແລະແສງແດດບໍ່ພຽງພໍ ຈະເຮັດໃຫ້ການເກີດພະຍາດພ້ອມນັ້ນກໍ່ເຮັດໃຫ້ແມງໄມ້ ຫຼື ແມງເຜິ້ງບໍ່ສາມາດເຂົ້າໄປປະສົມລະອອງເກສອນໄດ້ ພາໃຫ້ບໍ່ຈັບໝາກດີ, ຖ້າພື້ນທີ່ຫາກໃຫ້ນໍ້າພຽງພໍ ແລະ ໃສ່ຝຸ່ນຕົ້ມ ຍິ່ງຈະເຮັດໃຫ້ສະມັດຕະພາບສູງຂຶ້ນ.
- 7) ສະຖານທີ່ອ້ອມຂ້າງ: ເວົ້າເຖິງສະຖານທີ່ອ້ອມແອ້ມຂ້າງສວນທີ່ມີຕົ້ນໄມ້ ແລະໃບຫຍ້າທໍາມະຊາດປະປົນກັນ ເພື່ອເຮັດໝາກແໜ່ງອອກດອກ ແລະ ເປັນໝາກດີ.
- 8) ນໍ້າ: ໝາກແໜ່ງບໍ່ຕ້ອງການນໍ້າຫຼາຍປານໃດ ແຕ່ຕ້ອງການຄວາມຊຸ່ມຊື່ນຈາກດິນ ແລະອາກາດ, ຖ້າດິນແຫ້ງຈະເຮັດໃຫ້ຕົ້ນໝາກແໜ່ງບໍ່ຈະເລີນເຕີບໂຕ ຫຼືຕາຍໄດ້ ເຖິງບໍ່ຕາຍເມື່ອເວລາອອກດອກ ດອກກໍ່ສິ້ນ ເກສອນກໍ່ໜ້ອຍ ແລະ ຫ່ຽວແຫ້ງໄວ ບໍ່ສາມາດປະສົມເກສອນໄດ້ ສຸດທ້າຍກໍ່ບໍ່ຈັບໝາກ.
- 9) ການຮັກສາ: ໝາຍເຖິງການບົວລະບັດຮັກສາໃຫ້ຖືກຕາມແບບເຕັກນິກ, ປູກໃໝ່ຕ້ອງໄດ້ຕິດຕາມເບິ່ງແຍງເລື້ອຍໆ, ປູກໄດ້ 2-3 ປີ ຕ້ອງໄດ້ອະນາໄມ 1-2 ຄັ້ງຕໍ່ປີ. ຕົ້ນ ແລະໃບແກ່ໃຫ້ຕັດແຕ່ງອອກເພື່ອໃຫ້ລົມລ່ວງ ແລະ ມີແມງໄມ້ ເຂົ້າຕອມ, ຕົ້ນທີ່ເປັນພະຍາດໃຫ້ຕັດ ແລະ ເຜົາໄຟຖິ້ມເພື່ອບໍ່ໃຫ້ພະຍາດແຜ່ລາມ, ຖ້າຈໍາເປັນຄວນສິດຢາຂ້າພະຍາດ ແລະ ໃສ່ຝຸ່ນເພື່ອເຮັດໃຫ້ຕົ້ນໝາກແໜ່ງຈະເລີນເຕີບໂຕ ແລະງາມດີ, ພ້ອມນັ້ນກໍ່ເພື່ອເຮັດໃຫ້ສວນເປັນລະບຽບ ແລະ ສາມາດໃຫ້ຜົນຜະລິດໄດ້ຕາມມາດຖານດ້ານເຕັກນິກ.
- 10) ຝຸ່ນ: ແມ່ນສໍາຄັນທີ່ຈະເພີ່ມສະມັດຕະພາບບໍ່ພຽງແຕ່ໃຫ້ລໍາຕົ້ນໃຫຍ່, ແຂງແຮງ, ມີໃບຂຽວງາມ, ຮາກອອກຫຼາຍ ແລະໃຫຍ່ ຈຶ່ງສາມາດເຮັດໃຫ້ດອກອອກເຕັມສ່ວນ, ຊຸ່ດອກໃຫຍ່, ດອກກໍ່ຫຼາຍ, ເກສອນ ແລະລະອອງເກສອນແມ່ນພຽງພໍ, ມີກິ່ນທີ່ຫອມແຮງ ແລະ ເຮັດໃຫ້ເຜິ້ງ, ແມງໄມ້ໄດ້ກິ່ນຫອມມັນກໍ່ມາຕອມ ພາໃຫ້ໝາກແໜ່ງປະສົມພັນແບບໃຊ້ລະອອງເກສອນຕົວຜູ້ ແລະ ຕົວແມ່, ຕ້ອງໃສ່ຝຸ່ນປະສົມຄື: ຝຸ່ນ N-P-K (N 10 kg; P 20 kg; K 25 kg) ແລະ ຝຸ່ນຄອກ 50 kg ຄົນປະສົມໃຫ້ເຂົ້າກັນ ແລະ ໂຮຍໃສ່ບາງໆຕາມພື້ນທີ່ສວນໝາກແໜ່ງ. ຕົວຢ່າງ: ການທົດລອງໃນດິນຕອນໜຶ່ງ ໂດຍການໃສ່ຝຸ່ນດັ່ງຂ້າງເທິງ ແລະກ່ອນອອກດອກແມ່ນໄດ້ອະນາໄມສວນ, ເຮັດໃຫ້ ດິນຊຸ່ມຊື່ນດີ, ມີລົມລ່ວງ ແລະ ແສງແດດພຽງພໍຜົນອອກມາ ສາມາດເກັບກູ້ໝາກແໜ່ງໄດ້ 60 ກຸກມຕໍ່ຕາແມັດ, ໄດ້ນໍາເອົາຕົ້ນໝາກແໜ່ງອອກມາສໍາຫຼວດ ເຫັນຮາກທີ່ປົ່ງເລືອດິນມີຄວາມຍາວ 40 ຊັງຕີແມັດ ແລະ ອອກດອກ 9 ຊໍ່, ດອກມີ 13 ເກສອນທີ່ສາມາດເປັນໝາກ ແລະ ໝາກມີ 12 ແກ່ນ.
- 11) ເຜິ້ງ: ມີ 4 ຊະນິດມີໜ້າທີ່ເປັນຜູ້ປະສົມລະອອງເກສອນຢູ່ດອກຂອງໝາກແໜ່ງ, ເຜິ້ງໂຕໜຶ່ງສາມາດປະສົມເກສອນໄດ້ 4.080-6.120 ເກສອນ, ຖ້າຫາກບໍ່ມີເຜິ້ງມາປະສົມເກສອນໃຫ້ສວນປູກໝາກແໜ່ງກໍ່ຈະບໍ່ມີດອກ, ບາງບ່ອນກໍ່ນໍາໃຊ້ແຮງງານຄົນເພື່ອປະສົມເກສອນ.
- 12) ການແບ່ງພື້ນທີ່: ສວນປູກໝາກແໜ່ງບາງບ່ອນ ແມ່ນບໍ່ສາມາດຈະເຂົ້າສວນໄດ້ເລີຍ, ລົມກໍ່ບໍ່ລ່ວງ ແລະ ແສງແດດກໍ່ເຂົ້າໄປບໍ່ເຖິງ, ດັ່ງນັ້ນເຮົາຄວນແບ່ງອອກເຮັດເປັນໜານກ້ວາງປະມານ 4-5 ແມັດ ແລະ ເຮັດທາງຢ່າງກ້ວາງ 1 ແມັດ, ຄວາມຍາວ



ອີງຕາມສວນ, ຖ້າເຮັດທາງຢ່າງເບື້ອງທາງທິດເໜືອທາທິດໃຕ້ໄດ້ຢູ່ດີ ຫຼື ເບື້ອງທາງທິດຕາເວັນອອກຍິ່ງເປັນການດີ. ຖ້າເຮັດໄດ້ດັ່ງນັ້ນຈະມີທັງລົມ, ແສງແດດ ແລະ ຄົນເຂົ້າໄປກວດກາ, ບົວລະບັດຮັກສາງ່າຍ ແລະ ສະດວກ, ເຜິ້ງກໍ່ຈະເຂົ້າໄປປະສົມລະອອງເກສອນໄດ້ງ່າຍຂຶ້ນ ແລະ ເປັນການດີຕໍ່ສະມັດຕະພາບອີກດ້ວຍ.

- 13) ການບໍາລຸງຮັກສາ: ຫຼັງຈາກທີ່ເກັບກູ້ໝາກແໜ່ງແລ້ວຕ້ອງມີການອະນາໄມສວນເທື່ອໜຶ່ງ, ໂດຍເອົາຕົ້ນທີ່ແຫ້ງເປື້ອຍປົກຮາກຂອງໝາກແໜ່ງເພື່ອຮັກສາຮາກ ແລະ ເຫງົ້າ ພ້ອມທັງລ້ຽງເບ້ຍນ້ອຍ ເຮັດໃຫ້ມັນຮັກສາອຸ່ນຫະພຸມໃນລະດູໜາວ.
- 14) ແສງ: ຕ້ອງໃຫ້ມີແສງເຂົ້າເຖິງພື້ນທີ່ໄດ້ປະມານ 40% ຫຼືມີຮົ່ມຫຼາຍກວ່າມີແສງແດດ ເພື່ອເຮັດໃຫ້ການຈະເລີນເຕີບໂຕຂອງໝາກແໜ່ງໄດ້ດີ ແລະ ເວລາອອກດອກກໍ່ຈະສົມບູນແຂງແຮງ, ລະອອງເກສອນກໍ່ຫຼາຍດອກບໍ່ແຫ້ງ ແລະ ມີປະສິດທິພາບໃນການປະສົມພັນໄດ້ດີ. ແຕ່ຄວນລະວັງຢ່າໃຫ້ຮົ່ມໂພດ ຖ້າແສງແດດບໍ່ພຽງພໍຈະເຮັດໃຫ້ລະອອງເກສອນປຽກ, ດອກເໜົ້າເປື້ອຍ ແລະ ເຮັດໃຫ້ສະມັດຕະພາບຫຼຸດລົງ.



## ເອກະສານຊ້ອນທ້າຍ

### ວິທີການສ້າງເຕົາອົບໝາກແໜ່ງ

#### I. ເປົ້າໝາຍ:

ຖ້າຈະສ້າງເຕົາໃຫ້ສາມາດບັນຈຸໝາກແໜ່ງໄດ້ 1.500 ກິໂລກຼາມ (ໝາກແໜ່ງດິບ), ໃນເວລາ 1 ມື້ 1 ຄືນ ໃຫ້ສາມາດແທ້ງໄດ້ ເຮົາຕ້ອງເຮັດຄື:

II. ເນື້ອທີ່ຂອງເຕົາອົບ: ລວງກວ້າງ 2 ແມັດ; ລວງຍາວ 6,6 ແມັດ; ລວງສູງ 2,3 ແມັດ ໂດຍຄິດໄລ່ທາງໃນ ບໍ່ລວມກັບຝາທາງນອກ.

#### III. ໂຄງສ້າງແຕ່ລະບ່ອນຂອງເຕົາ.

1. ຝາເຕົາ: ສອງຝາຄູ່ກໍ່ດ້ວຍດິນບໍ່ອກ ຢູ່ທາງກາງຈຶ່ງຊ່ອງວ່າງໄວ້ 4 ຊຕມ, ບວກກັບສອງເບື້ອງທີ່ແຍກກັນ, ຄວາມໜາຂອງຝາ 30 ຊຕມ, ແຕ່ໄລຍະຫ່າງຍາວ 50 ຊຕມ, ທາງນອກຂອງແຕ່ລະຫວ່າງ ມີ 7 ຊັ້ນຂອງດິນບໍ່ອກມັນບໍ່ຕັດກັນ (ບໍ່ສານກັນ), ໃຊ້ 1 ຖິ້ນຂອງດິນບໍ່ອກກໍ່ເຮັດໄດ້ທັງສອງຝາຄູ່ລວມເຂົ້າຕິດກັນ.
2. ປ່ອງຢ້ຽມ: ແຕ່ລະສອງຂ້າງຂອງຝາໃສ່ 4 ປ່ອງ, ລວມມີ 8 ປ່ອງ, ຄວາມສູງປ່ອງຢ້ຽມ 150 ຊຕມ, ກວ້າງ 60 ຊຕມ, ປ່ອງຜັດລົມໃຊ້ສອງຊັ້ນເຮັດດ້ວຍໄມ້ແປ້ນ ແລະປາກຂອງປ່ອງຢ້ຽມໃຊ້ສອງຊັ້ນຂອງໄມ້ແປ້ນຝັງໄວ້ທາງກາງ, ທາງໄນປະມານ 2 ຊຕມ, ຈຶ່ງຊ່ອງໄຟ, ເພື່ອເຮັດໃຫ້ເກັບຄວາມຮ້ອນໄວ້.
3. ທາງໜ້າຂອງເຕົາ: ໃຊ້ໄມ້ແປ້ນໜາ 2 ຊຕມ, ປິດໃຫ້ແໜ້ນ, ທາງລຸ່ມໃຊ້ອີກໜຶ່ງຊັ້ນເພື່ອທຳຄວາມສະອາດຂີ້ຝຸ່ນ.
4. ປ່ອງຢ້ຽມລະບາຍນ້ຳ: ທັງໝົດ 4ອັນ, ຊ່ອງທ້າຍທາງເທິງຂອງເຕົາເຮັດ 2ປ່ອງ, ປ່ອງທີ່ໜຶ່ງເຮັດກາງທາງເທິງຂອງເຕົາ, ແລະ ບ່ອນທາງເທິງຊ່ອງທ້າຍຂອງເຕົາເຮັດອີກ 1 ປ່ອງ, ເສັ້ນຜ່າສູນກາງແມ່ນ 20 ຊຕມ, ແລະແຕ່ລະບ່ອນເຮັດດ້ວຍໄມ້ແປ້ນທີ່ສາມາດເປີດປິດໄດ້.
5. ຫໍ່ສິ່ງອາກາດ: ຫ້ອງທາງລຸ່ມເຕົາເຮັດດ້ວຍ 5 ຫໍ່ສິ່ງຄວາມຮ້ອນ, ໃຊ້ຫໍ່ກະເບື້ອງເສັ້ນຜ່າກາງ(ເສັ້ນທາງນອກຜ່ານກາງ) ຍາວປະມານ 28 ຊຕມ, ທາງໜ້າແມ່ນສິ່ງໄຟເຕົາ, ທາງຫລັງ 2 ຫໍ່ ແມ່ນສິ່ງຄວນໄຟ, ທາງລຸ່ມຂອງເຕົາປູຜືນ 1 ຊັ້ນ ດ້ວຍຊີມັງ, ຫໍ່ກະເບື້ອງໃຊ້ດິນບໍ່ອກກໍ່ໜຶ່ງກ້ອນເພື່ອໃຫ້ສູງຈາກໜ້າດິນ.
6. ບ່ອນລະບາຍຄ້ວນໄຟ: ເຮັດຢູ່ທາງກາງທ້າຍຂອງເຕົາອົບ, ສູງ 6 ແມັດ, ທາງລຸ່ມເສັ້ນຜ່າກາງໃນແມ່ນ 50 ຊຕມ, ທາງເທິງເສັ້ນຜ່າກາງໃນແມ່ນ 30 ຊຕມ.
7. ບ່ອນຈຸດໄຟ: ເຮັດຢູ່ທາງນອກເຕົາ ແລະ ຢູ່ເຄິ່ງກາງຂອງໜ້າເຕົາ, ບ່ອນຈຸດໄຟຍາວປະມານ 70 ຊຕມ, ກວ້າງ 50 ຊຕມ, ປະຕູບ່ອນຈຸດໄຟ ສູງ 28 ຊຕມ, ກວ້າງ 24 ຊຕມ, ບ່ອນຈຸດໄຟ ແລະ ຫໍ່ສິ່ງຄວາມຮ້ອນທີ່ຕິດກັນນັ້ນໃຫ້ໃຊ້ຊີມັງໂອບ (ໂບກ) ຕິດກັນ.



8. ເສັ້ນວາງຕາໜ່າງໝາກແໜ່ງ: ເຮັດດ້ວຍເຫຼັກເສັ້ນ, ແຕ່ລະຊັ້ນຂອງຖັນແມ່ນໃຊ້ 12 ເສັ້ນ, ໃຊ້ເຫຼັກຂະໜາດ 14 ມມ, ຍາວ 2.5ມ, ທັງສອງເບື້ອງຄິດງໍເຂົ້າໜ້ອຍຫນຶ່ງ, ຄວາມຫ່າງແຕ່ລະໄລຍະປະມານ 50 ຊຕມ, ແມ່ນໃຊ້ເຫຼັກຫນຶ່ງເສັ້ນ, ແຕ່ລະເສັ້ນຂອງເຫຼັກ ແມ່ນເຈາະເຂົ້າທາງໃນຝາດິນບ່ອກມີ 8 ຊັ້ນ, ຕ້ອງການທັງໝົດ 96 ເສັ້ນ, ແຕ່ລະແຖວຄວາມຫ່າງ 30 ຊຕມ, ແມ່ນໃຊ້ເຫຼັກຫນຶ່ງເສັ້ນ, ແຕ່ລະຊັ້ນ 7 ເສັ້ນ, ຄວາມຍາວ 6.3 ມ, ຂະໜາດຂອງເຫຼັກແມ່ນ 6 ມມ, ທັງສອງເບື້ອງກໍ່ເຈາະເຂົ້າໃນຝາດິນບ່ອກ 8 ຊັ້ນຕ້ອງການທັງໝົດ 56 ເສັ້ນ, ແຕ່ລະຊັ້ນບ່ອນທີ່ຈຸດຕັດກັນໃຫ້ໃຊ້ເຄື່ອງຈອດ, ຈອດໃຫ້ແໜ້ງທາງລຸ່ມມີ 4 ຊັ້ນ, ແມ່ນບ່ອນສຳລັບປ່ອງຢ້ຽມ, ແຕ່ລະແຖວແມ່ນຈະຮັກສາ ແລະຈ່ອງໄວ້ໃຫ້ແໜ້ນບໍ່ໃຫ້ຕົກໄປໃສ, ມີພຽງແຕ່ສອງເບື້ອງແມ່ນຈິ່ງໄວ້ສຳລັບບ່ອນເອົາຕາໜ່າງອອກໃສ່ໝາກແໜ່ງ ແລະ ເພື່ອຄວາມງ່າຍດາຍໃນການຊ້ອມແປງທາງໃນຂອງເຕົາໃນເວລາເປ່ເຜ.
9. ຕາໜ່າງໃສ່ໝາກແໜ່ງ: ກ້ວາງ 50 ຊຕມ, ຍາວ 90 ຊຕມ, ສູງ 6 ຊຕມ, ໃຊ້ 9-10 ຂອງຄວາມຖີ່ຕາໜ່າງຂອບອອ້ມ. ໃຊ້ໄມ້ແປ້ນຄວາມໜາໄມ້ແປ້ນ 2.5 ຊຕມ, ສູງ 5 ຊຕມ, ທາງລຸ່ມເຮັດເປັນຮ່ອງວົງກົບໜ້ອຍ, ເອົາຕາໜ່າງກົດລົງໃສ່ໃນຮ່ອງວົງກົບ, ເອົາໄມ້ໜ້ອຍອັດໃສ່ຮ່ອງວົງກົບແລ້ວຕອກຕະປູໃຫ້ແໜ້ນ, ນອກນັ້ນໃຊ້ເຫຼັກສອງເສັ້ນຂະໜາດ 6 ມມ, ໃສ່ພື້ນທາງລຸ່ມຂອງຕາໜ່າງເພື່ອຮັກສານ້ຳໜັກຂອງໝາກແໜ່ງ (ໃສ່ແຕ່ລະຖັນສອງເບື້ອງໃຊ້ແຜ່ນເຫຼັກໂອບ ແລະ ຕອກໄວ້ໃຫ້ແໜ້ນ), ແຕ່ລະຕາໜ່າງບັນຈຸໝາກແໜ່ງໄດ້ປະມານ 7.5 - 8 ກິໂລກຼາມ.

**ອວຍພອນໃຫ້ທ່ານ ຈົ່ງປະສົບຜົນສຳເລັດ!**

**ຕິດຕໍ່ເພີ່ມເຕີມ:**

*ພະແນກກະສິກຳ ແລະ ປ່າໄມ້ແຂວງຜົ້ງສາລີ*

*ຂະແໜງສົ່ງເສີມກະສິກຳ ແລະ ສະຫະກອນ*

*ໂທລະສັບ: (088) 210 011; 210 177*

*ແຟັກ: (088) 210 177; 210 333*

[Email: souvanthongx@yahoo.com](mailto:souvanthongx@yahoo.com)

[Kpy\\_chit@yahoo.com](mailto:Kpy_chit@yahoo.com)

