



ສຶກສາລະບົບຕ່ອງໂສ້ມູນຄ່າການຄ້າຊາຍແດນ ຫມາກແຫນ່ງ ຂອງແຂວງຜົ້ງສາລີ

- ສະໜັບສະໜູນໂດຍ: ແຜນງານພັດທະນາເຂດເນີນສູງພາກເໜືອ (NUDP)
- ຂຽນໂດຍ: ທິບພະວົງ ບຸບຜາ, ຊ່ຽວຊານທີ່ປຶກສາ
ສິມຈິດ ຄຳພິຍົມ, ພະແນກກະສິກຳ ແລະ ປ່າໄມ້ ແຂວງຜົ້ງສາລີ
- ແປ ແລະ ຈັດພິມໂດຍ: ໂຄງການສ້າງຄວາມເຂັ້ມແຂງດ້ານບົດບາດຍິງ-ຊາຍໃຫ້ແກ່ຊຸມຊົນ (COPE)
ອົງການ ເຮວວິຕັດ ສະວິດເລີອການຮ່ວມມືສາກົນ ປະຈຳ ສປປ ລາວ

18/09/2015

ເນື້ອໃນ

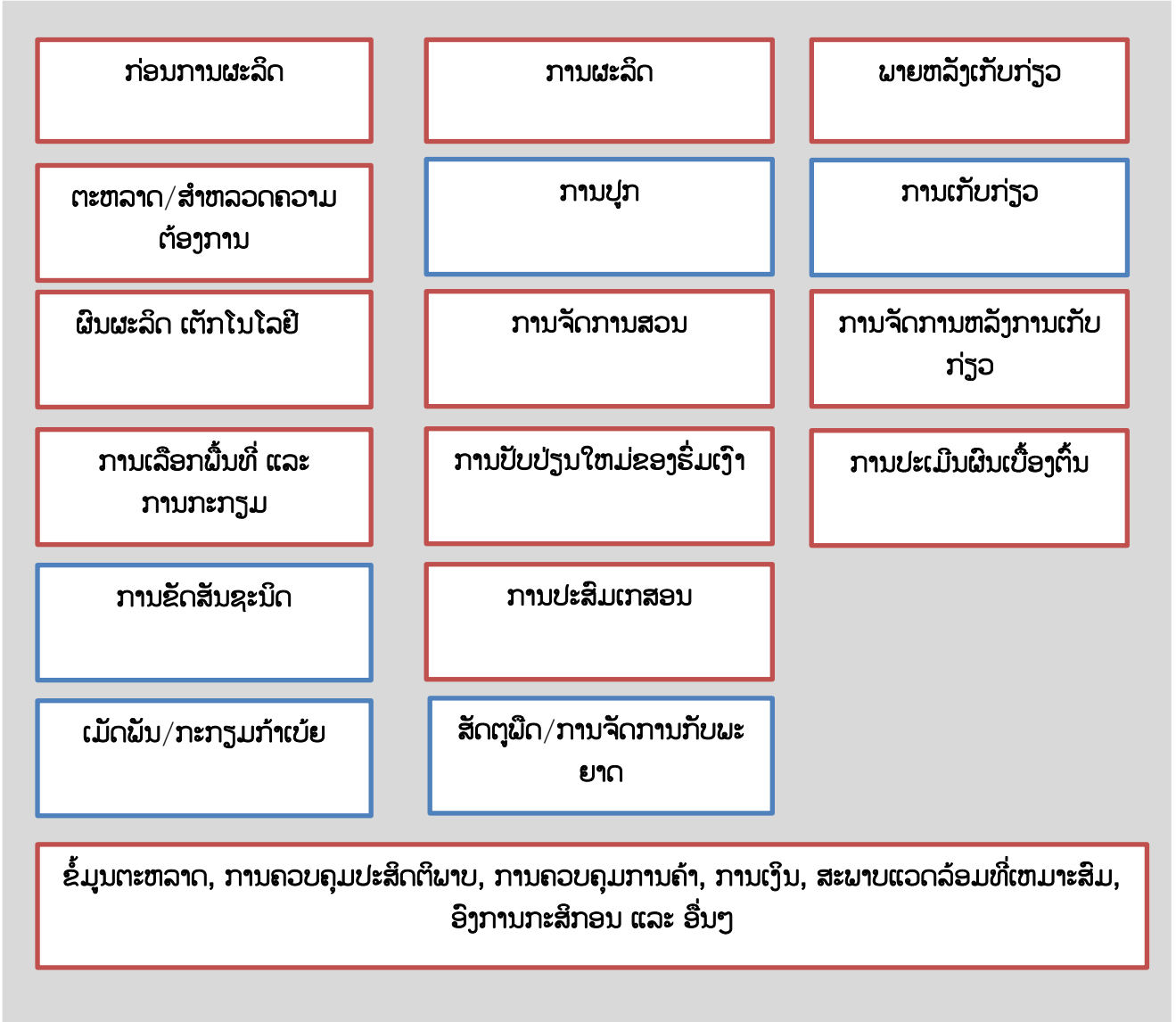
- ຄຳນຳ
- ການຄົ້ນຄວ້າຫລັກ
- ຄຳແນະນຳເບື້ອງຕົ້ນ



ຄຳນຳ

- ໃນ ສປ ຈີນ, ໄດ້ມີການນຳໃຊ້ຫມາກແຫນ່ງເຂົ້າໃນການຢາມັບຕັ້ງແຕ່ 1300 ປີກ່ອນ. ຢາຈີນຫລາຍກວ່າ 100 ຊະນິດມີຫມາກແຫນ່ງເປັນສ່ວນປະສົມຫລັກ ເພື່ອບັນເທົາອາການ ເຈັບທ້ອງ, ທ້ອງອຶດ ແລະ ບັນຫາການຍ່ອຍອາຫານຕ່າງໆ. 82% ແມ່ນຫມາກແຫນ່ງທີ່ມາຈາກກວາງຕຸງ ສ່ວນທີ່ເຫລືອແມ່ນນຳໃຊ້ເຂົ້າໃນການປຸງແຕ່ງອາຫານ ແລະ ອື່ນໆ.
- ໃນແຂວງຜົ້ງສາລີ, ການປູກຫມາກແຫນ່ງມີມາຕັ້ງແຕ່ຍຸກປີ 1980. ເຊິ່ງແບ່ງເປັນສາມສາຍພັນຫລັກຄື, ຫມາກແຫນ່ງກວາງຕຸງ, ຫມາກແຫນ່ງປາກຊ່ອງ ແລະ ຫມາກແຫນ່ງປ່າ. ປະມານ 17,942 ຄົວເຮືອນ (50% ຂອງທັງຫມົດ) ມີການປູກຫມາກແຫນ່ງໃນພື້ນທີ່ກວ່າ 5,200 ເຮັກຕາ. ໃນປີ 2014, ມູນຄ່າຂອງ ຜະລິດຕະພັນທີ່ໄດ້ຮັບຈາກຫມາກແຫນ່ງແມ່ນປະມານ 40ລ້ານໂດລາ.
- ການປູກຫມາກແຫນ່ງກວາງຕຸງ, ຫມາກແຫນ່ງປາກຊ່ອງ ແມ່ນມີຜົນດີກວ່າການປູກເຂົ້າ ແລະ ສາລີໃນພື້ນທີ່ເນີນສູງ. ຜົນຜະລິດຈາກຫມາກແຫນ່ງຜົ້ງສາລີ ແມ່ນມີຂະໜາດນ້ອຍໂດຍປາສະຈາກ ການເກັບກຳທາງດ້ານຜົນຜະລິດ ແລະ ການຕະຫລາດ. ຄວາມເຂົ້າໃຈໃນເສດຖະກິດກະສິກຳ ຂອງຫມາກແຫນ່ງ ແມ່ນຍັງບໍ່ພຽງພໍ.
- ຫມາກແຫນ່ງແຫ່ງຈາກກວາງຕຸງແມ່ນມີລາຄາເພີ່ມຂຶ້ນເລື້ອຍໆຈາກປະມານ ກີໂລລະ 100,000 ກີບ (ປີ2011) ເປັນ 270,000 ກີບ/ກິໂລ (ປີ2012), 370,000 ກີບ/ກິໂລ (ປີ2013) ແລະ 450,000 ກີບ/ກິໂລ (ປີ2014). ໃນຂະນະທີ່ຫມາກແຫນ່ງຈາກປາກຊ່ອງ ແລະ ຫມາກແຫນ່ງປ່ານັ້ນບໍ່ມີການປ່ຽນແປງລາຄາຫລາຍປານໃດ. ບໍ່ມີການລາຍງານກ່ຽວກັບຕະຫລາດພາຍໃນ.
- ການສຶກສານີ້ແມ່ນເພື່ອໃຫ້ເຂົ້າໃຈເຖິງການຂັບເຄື່ອນຕະຫລາດຂອງ ຕ່ອງໂສ້ມູນຄ່າຫມາກແຫນ່ງ ຈາກເຂດສາມເມືອງໃຕ້ຂອງແຂວງຜົ້ງສາລີໄປຫາ ສປ ຈີນ, ເຊັ່ນດຽວກັນກັບຄວາມເໝາະສົມຂອງເຕັກໂນໂລຢີໃນຜະລິດຕະພັນໝາກແຫນ່ງ.
- ຜູ້ຖືຜົນປະໂຫຍດຮ່ວມທີ່ກ່ຽວຂ້ອງໃນແຕ່ລະຂັ້ນຂອງຕ່ອງໂສ້ມູນຄ່າ (ສ່ວນກະແສ ໄປເຖິງ ຕາມກະແສ) ແມ່ນມີສ່ວນຮ່ວມໃນການເຈລະຈາ.
- ການລົງຢ້ຽມຢາມພາກສະໜາມສອງຄັ້ງແມ່ນໄດ້ມີການລົງປະຕິບັດໃນ ຕົ້ນເດືອນເມສາ ແລະ ຕົ້ນເດືອນມິຖຸນາ ປີ 2015.
- ຈາກເມືອງທີ່ຖືກເລືອກຂອງແຂວງຫລວງນ້ຳທາ, ແຂວງອຸດົມໄຊ ແລະ ແຂວງຜົ້ງສາລີ ໄປເຖິງ ສືບສອງປັນນາໃນແຂວງຢູນນານ.
- ຜົນທີ່ໄດ້ຮັບອາດຖືກກະທົບໂດຍການເປີດການຄ້າຂອງການຄ້າຫມາກແຫນ່ງທີ່ບໍ່ເປັນທາງການ.
- ນອກຈາກນັ້ນ ກໍຍັງມີບາງບັນຫາທີ່ກ່ຽວຂ້ອງກັບການປົກປ້ອງອຸດສາຫະກຳຫມາກແຫນ່ງຢູ່ຢູນນານ.

ໂຄງສ້າງມູນຄ່າຕ່ອງໂສ້ຫມາກແຫນ່ງ



ການວິເຄາະງົບປະມານອັດຕາກຳໄລ

- ຜົນຜະລິດ ແລະ ລາຄາແມ່ນສອງພາກສ່ວນສຳຄັນ. ຜ່ານການສັງເກດຜົນຜະລິດແບບແຫ້ງແມ່ນປະມານ 200 ກິໂລ/ເຮັກຕາ ສຳຫລັບຫມາກແຫນ່ງປາກຊ່ອງ ປະມານ 80-100 ກິໂລ/ເຮັກຕາ ສຳຫລັບຫມາກແຫນ່ງກວາງຕຸ້ງ (120-180 ກິໂລ/ເຮັກຕາ ໃນ ສປ ຈີນ)
- ໃນປີ 2014, ຢູ່ຜື້ງສາລີ, ສະເລ່ຍລາຍຮັບຈາກຫມາກແຫນ່ງແມ່ນປະມານ 840-930 ໂດລາ/ເຮັກຕາ/ປີ

ລາຄາ (ກີບ/ກິໂລ)	ສະເລ່ຍຜົນຜະລິດແຫ້ງ (ກິໂລ/ເຮັກຕາ)						
	10	50	100	150	200	250	300
30,000	-4,275,000	-3,075,000	-1,575,000	-75,000	1,425,000	2,925,000	4,425,000
50,000	-4,075,000	-2,075,000	425,000	2,925,000	5,425,000	7,925,000	10,425,000
100,000	-3,575,000	425,000	5,425,000	10,425,000	15,425,000	20,425,000	25,425,000
200,000	-2,575,000	5,425,000	15,425,000	25,425,000	35,425,000	45,425,000	55,425,000
300,000	-1,575,000	10,425,000	25,425,000	40,425,000	55,425,000	70,425,000	85,425,000
400,000	-575,000	15,425,000	35,425,000	55,425,000	75,425,000	95,425,000	115,425,000
500,000	425,000	20,425,000	45,425,000	70,425,000	95,425,000	120,425,000	145,425,000

ຫມາຍເຫດ: ອີງໃສ່ຄ່າແຮງງານ 50,000 ກີບ/ມື້, ເບ້ຍຫມາກແຫນ່ງ 500 ກີບ/ຕົ້ນ, ບຸກເບີກສວນຫມາກແຫນ່ງປະມານ 7,000,000 ກີບ/ເຮັກຕາ ແລະ ການຈັກການໄສ 3,500,000 ກີບ/ປີ.

ບັນຫາກ່ຽວກັບ ການຜະລິດ



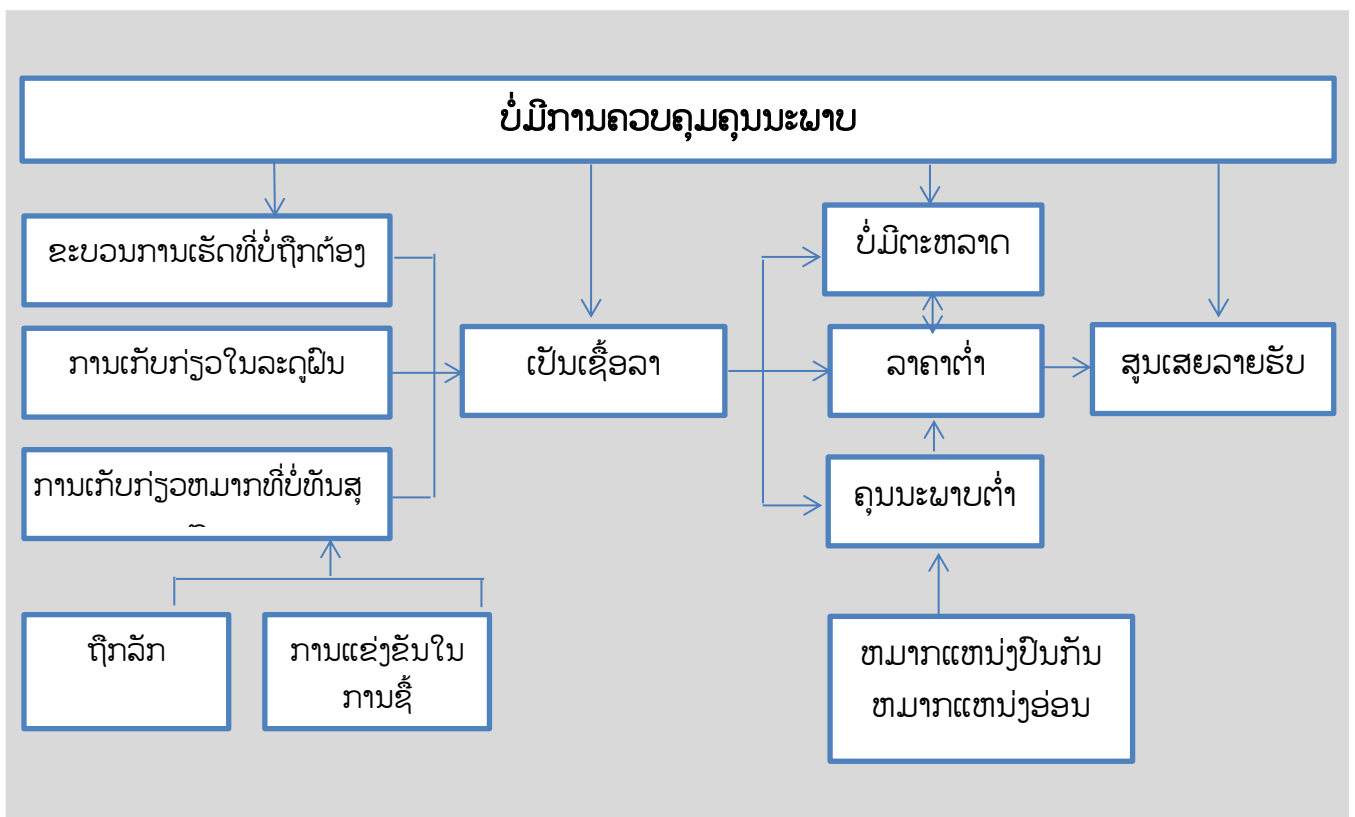
- ຫມາກແຫນ່ງກວາງຕຸງແມ່ນມີຄວາມອ່ອນໄຫວຕໍ່ລະບົບນິເວດ ແລະ ສະພາບສິ່ງແວດລ້ອມ (ອຸນຫະພູມ, ແສງແດດ, ຄວາມຊຸ່ມ, ປະລິມານນ້ຳຝົນ, ລັກສະນະ ແລະ ສະພາບ ຂອງດິນ).
- ຄວາມເຫມາະສົມຂອງພື້ນທີ່ປູກແມ່ນປະມານ 9,800 ຫາ 10,000ຕົ້ນ ຕໍ່ ເຮັກຕາໃນໄລຍະ 1x1 ແມັດ ພ້ອມກັບໄລຍະ ເວລາການປັບປ່ຽນໃຫມ່ພາຍໃນ 6-7ປີ, ຕົ້ນຫມາກແຫນ່ງກໍ ຈະເພີ່ມຂຶ້ນໄປໃນຕົວ.
- ການຈັດການສວນທີ່ດີເປັນສິ່ງຈຳເປັນ (ການຈັດການຫຍ້າ, ດິນ, ນ້ຳ , ຮີ່ມເງົາ ແລະ ອື່ນໆ)
- ບໍ່ໄດ້ຮັບຜົນຜະລິດດີໃນທຸກປີ. ສະພາບສິ່ງແວດລ້ອມ ທີ່ດີແມ່ນ ມີຄວາມສຳຄັນຕໍ່ການປະສົມເກສອນ. ຖ້າມີຄວາມຈຳເປັນ, ການປະສົມເກສອນໂດຍແມງໄມ້ ຄວນສິ່ງເສີມໃຫ້ມີການສົດພື້ນໂດຍນຳຕານ, ນ້ຳເຜິ້ງ ແລະ ສິ່ງເສີມລ້ຽງເຜິ້ງໃນບໍລິເວນສວນ.



ບັນຫາກ່ອນການເກັບກ່ຽວ ແລະ ການປະເມີນຜົນເບື້ອງຕົ້ນ



- ໂດຍທົ່ວໄປແລ້ວ 2-3% ຈະເປັນເຊື້ອລາ, ແລະ ເກືອບ 10% ຂອງຫມາກແຫນ່ງທີ່ຄຸນນະພາບຕໍ່າຈະປະປົນກັນ
- ດ້ວຍຮູບແບບເຕັກນິກການເຮັດໃຫ້ແຫ້ງທີ່ແຕກຕ່າງກັນ, ອັດຕາການປ່ຽນ (5:1) ແມ່ນມີຄວາມເປັນໄປໄດ້ສໍາຫລັບເຕັກນິກທີ່ດີທີ່ສຸດ.
- ອັດຕາລາຄາຈາກປະຕູສວນສາມາດເພີ່ມຂຶ້ນ 5-10% ຖ້າສາມາດຄວບຄຸມຄຸນນະພາບໄດ້.



ໂຄງສ້າງຕະຫລາດ

- ຜົນຜະລິດຈາກຈີນໄດ້ຫລຸດລົງ 40% ໃນຊ່ວງ 10 ປີກ່ອນ ເນື່ອງຈາກການປູກຢາງພາລາ (27-29 ລ້ານກີບ ຕໍ່ ເຮັກຕາ) ແລະ ຫມາກກ້ວຍ (39-195 ລ້ານກີບ/ເຮັກຕາ). ໃນບາງພື້ນທີ່ຫມາກແຫນ່ງ ບໍ່ສາມາດເກັບກ່ຽວ ໄດ້ຍ້ອນສະພາບແວດລ້ອມມີການປ່ຽນແປງ. 38% ຂອງຜົນຜະລິດແມ່ນຢູ່ ຢູນານ.
- ໃນປີ 2014, ພໍ່ຄ້າຄົນກາງຊາວຈີນຫລາຍກວ່າ 100ຄົນ ໄດ້ມີສ່ວນກ່ຽວຂ້ອງໃນການຄ້າຫມາກແຫນ່ງ ໃນແຂວງຜົ້ງສາລີ - ມີການແຂ່ງຂັນສູງໃນການເກັບກຳ. ນຳເຂົ້າປະມານ 300-500 ໂຕນ(ຍັງຕ້ອງການອີກ 30% ຕື່ມ)
- ພໍ່ຄ້າຄົນກາງຊາວຈີນບາງຄົນໄດ້ສັນນິຖານວ່າລາຄາ ແລະ ປະລິມານຄວາມຕ້ອງການຈາກລາວຈະເພີ່ມຂຶ້ນ.

ສວນຫມາກແຫນ່ງໃນຢູນານ
ທີ່ຖືກປ່ອຍປະ

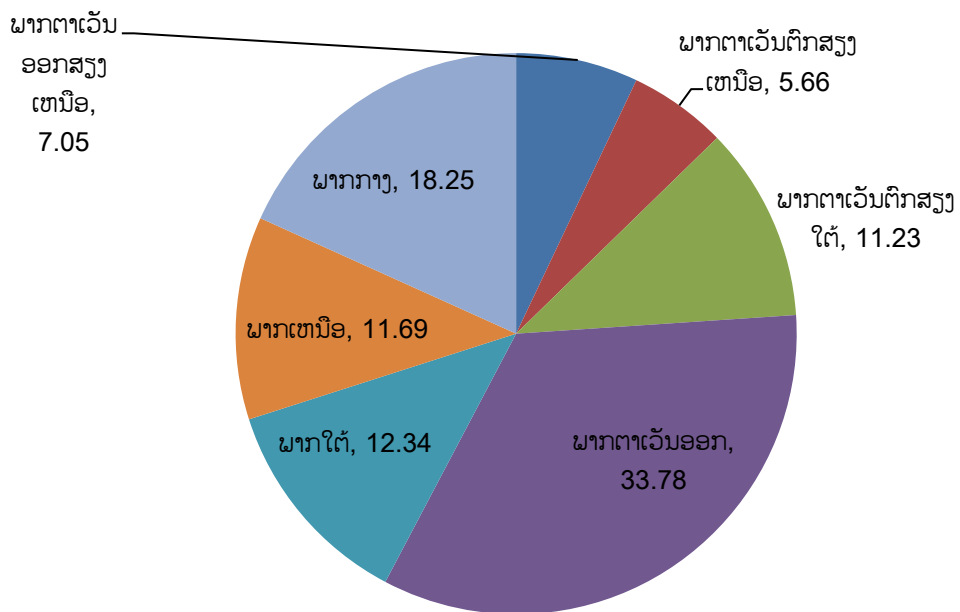


ຄວາມຕ້ອງການ ແລະ ການສະໜອງຂອງຫມາກແຫນ່ງ
ສຳຫລັບການຢາໃນ ສປ ຈີນ

ປີ	2010	2011	2012	2013	2014
ການສະໜອງ	2,513	2,750	2,966	3,167	3,312
ຄວາມຕ້ອງການ	2,952	3,202	3,498	3,767	3,916
ຕໍ່າກວ່າ-ການສະໜອງ	439	452	532	600	604

ໂຄງສ້າງຕະຫລາດ

- ພາກຕາເວັນອອກຂອງ ສປ ຈີນ ແມ່ນເປັນຕະຫລາດຫລັກ (33,78%) ສໍາຫລັບຫມາກແຫນ່ງກວາງຕຸງ ທີ່ໃຊ້ໃນການຢາ. ຫມາກແຫນ່ງຄຸນນະພາບຕໍ່າແມ່ນຖືກນໍາໄປເປັນອາຫານສັດໃນພາກໃຕ້ຂອງຈີນ ຊ່ວງລະດູຫນາວ.
- ຈີນຍັງໄດ້ນໍາເຂົ້າຫມາກແຫນ່ງຈາກປະເທດອື່ນ (ປະເທດມຽນມາ, ປະເທດຫວຽດນາມ, ປະເທດໄທ ແລະ ອື່ນໆ). ແລະ ບາງຈໍານວນກໍໄດ້ຖືກສົ່ງຕໍ່ໄປເກົາຫລີ ແລະ ອື່ນໆ.
- ໂດຍສະເລ່ຍແລ້ວຄວາມຕ້ອງການແມ່ນຈະເພີ່ມຂຶ້ນ 5-6% ໃນທຸກປີ. ສປ ຈີນ ໄດ້ເຜີຍແຜ່ການປູກຫມາກແຫນ່ງຜ່ານພາກສ່ວນເອກະຊົນ.

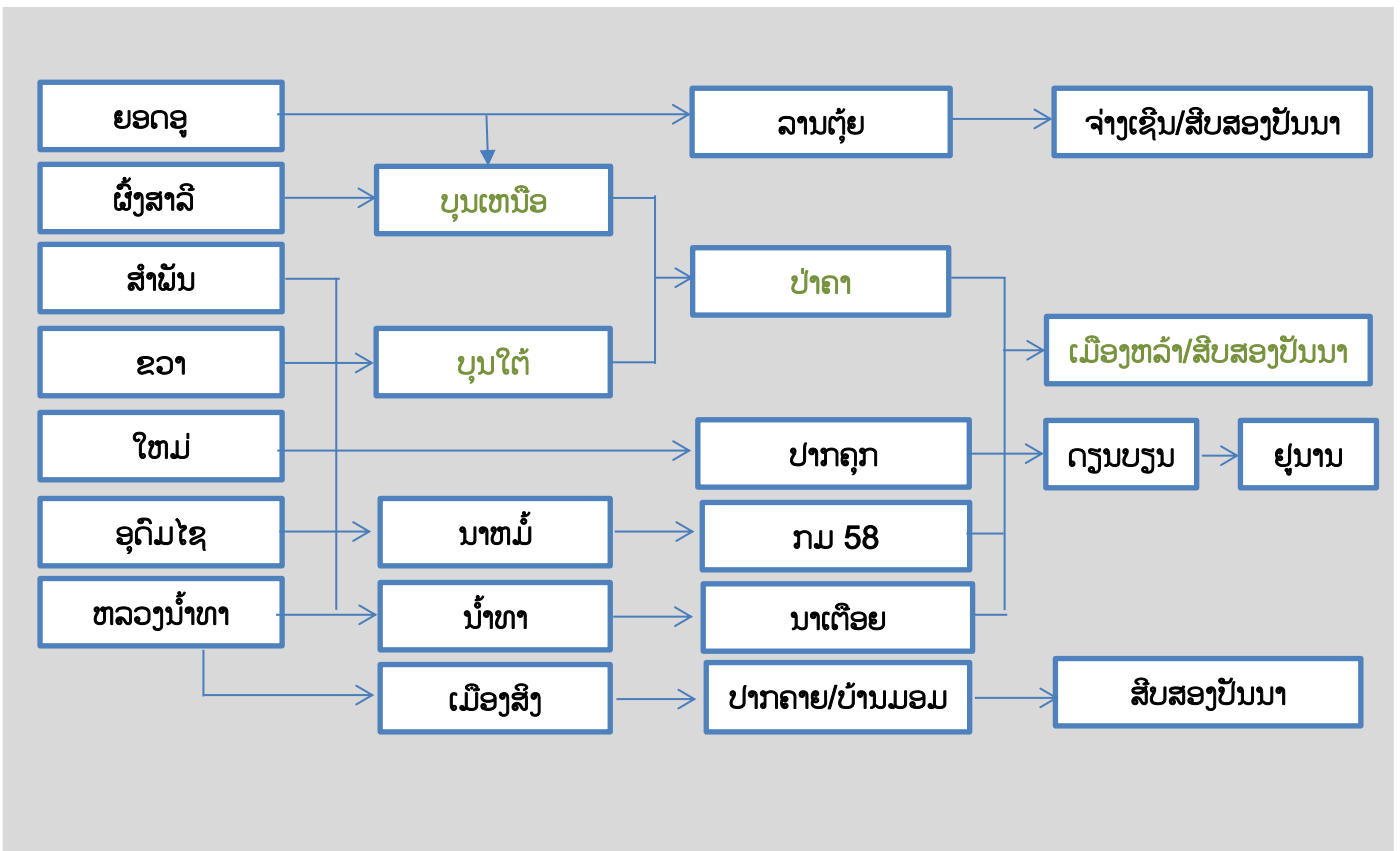


ຄາດຄະເນແນວໂນ້ມການຕະຫລາດໃນ ສປ ຈີນ

	2015	2016	2017	2018	2019
ການສະໜອງ	3,525	3,733	3,944	4,180	4,425
ຄວາມຕ້ອງການ	4,142	4,382	4,609	4,866	5,135
ຕໍ່າກວ່າ-ການສະໜອງ	617	649	665	686	710

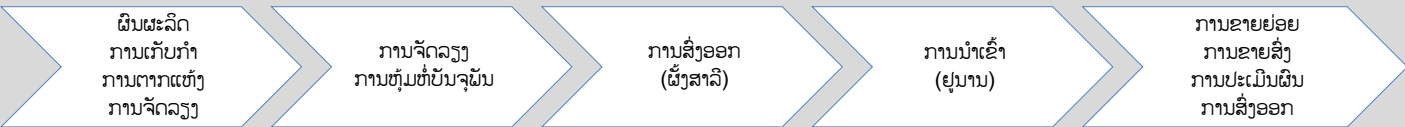
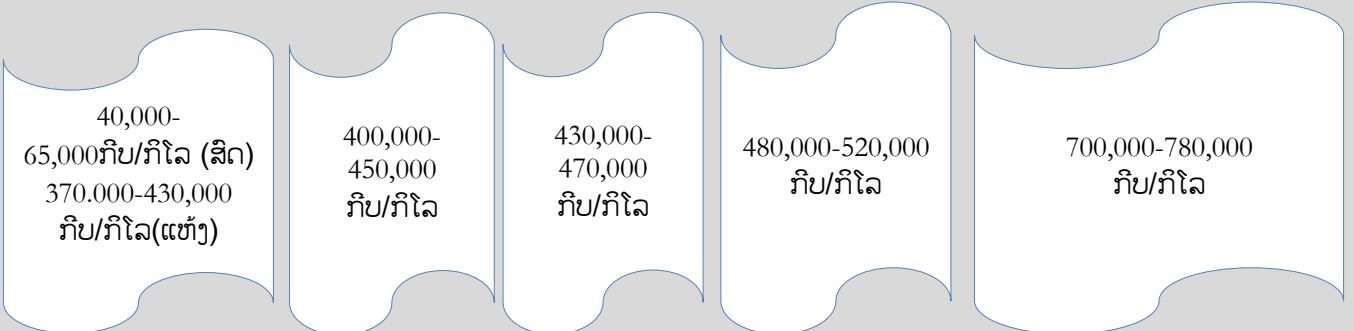
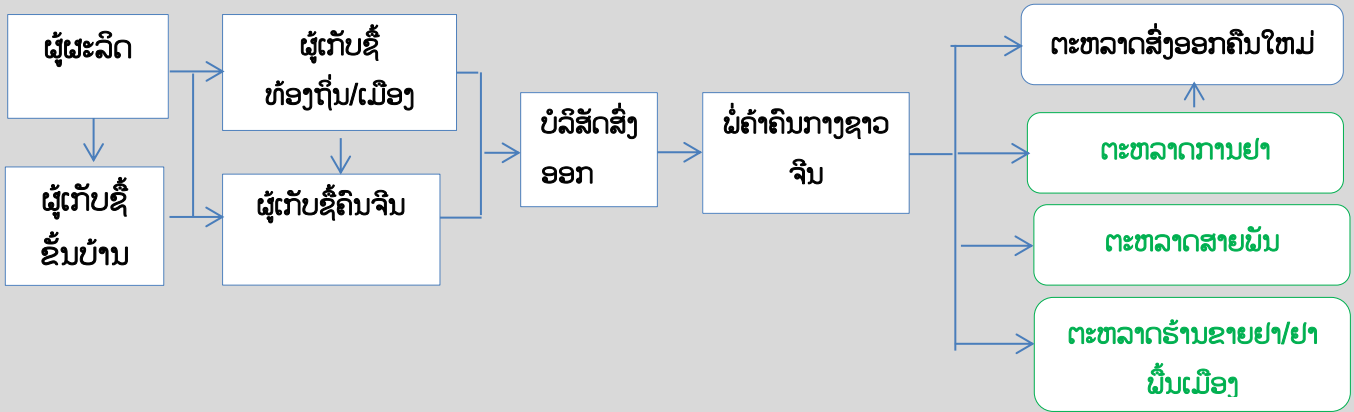
ຊ່ອງທາງການສົ່ງອອກ

- ອັດຕາພາສີສົ່ງອອກທາງການໃນຜຶ້ງສາລີແມ່ນປະມານ 8% ໃນຄະນະທີ່ອັດຕາພາສີນຳເຂົ້າໃນ ສປປ ຈີນ ແມ່ນ 6%. ໃຊ້ເວລາກວ່າ 1-3 ອາທິດໃນການປະກອບເອກະສານສົ່ງອອກ.
- ປະມານ 70-80% ຂອງການສົ່ງອອກຫມາກແຫນ່ງຈາກພາກເຫນືອຂອງ ສປປ ລາວ ແມ່ນມີລັກສະນະບໍ່ເປັນທາງການ/ຜິດກົດຫມາຍ ໂດຍຜ່ານຊາຍແດນປ່າຄາ : ເຊິ່ງຈ່າຍພຽງ 2-5% ໃນລາຄາທີ່ບໍ່ເປັນທາງການ.



ແຜນທີ່ຕ່ອງໂສ້ມູນຄ່າ

ຕ່ອງໂສ້ມູນຄ່າຫມາກແຫນ່ງກວາງຕຸງ ປີ 2014



ຄຳແນະນຳເບື້ອງຕົ້ນ

- ແປຄູ່ມືພາສາຈີນຂອງເຕັກໂນໂລຢີຜົນຜະລິດຫມາກແຫນ່ງ ແລະ ເຜີຍແຜ່ເພື່ອຂະຫຍາຍແຮງງານ ແລະ ກຸ່ມຜູ້ຜະລິດ.
 - ລິເລີ່ມຜົນຜະລິດຫມາກແຫນ່ງຫນຶ່ງອາທິດປະຈຳປີ ແລະ ໂປຣແກຣມຝຶກອົບຮົມຫລັງການເກັບກ່ຽວໃນເຂດຜຶ້ງສາລີ ແລະ ແຂວງອື່ນທີ່ມີການຮ່ວມມືກັນໃນການຄົ້ນຄວ້າ ແລະ ຂະຫຍາຍສູນການສຶກສາໃນຢູນານ.
 - ທົດລອງການເກັບກ່ຽວຢູ່ໄຮ່ສວນ ໃນເມືອງເຂດໃຕ້ຂອງແຂວງຜຶ້ງສາລີ ເພື່ອພັດທະນາຜົນຜະລິດທີ່ໄດ້ຈາກການເກັບກ່ຽວຫມາກແຫນ່ງ (ສະຖານທີ່ທີ່ແຕກຕ່າງກັນ, ຮີ່ມເງົາ, ການສ້າງຕັ້ງ, ຄວາມຫນາແຫນ້ນ, ການສືບພັນ, ການປະສົມເກສອນ)
 - ພັດທະນາຊາວກະສິກອນໃຫ້ມີຄວາມຮັບຮູ້ເຖິງການຄວບຄຸມຄຸນນະພາບຜ່ານການສ້າງຄວາມເຂັ້ມແຂງໃຫ້ແກ່ກຸ່ມຜູ້ຜະລິດ.
 - ຈັດໃຫ້ມີກອງປະຊຸມຝຶກອົບຮົມຜູ້ທີ່ກ່ຽວຂ້ອງເພື່ອທົບທວນປະສິດຕິຜົນ ຂອງການເກັບກຳ ແລະ ລະບຽບການສົ່ງອອກ, ພາສີ ແລະ ຄ່າໃຊ້ຈ່າຍຕ່າງໆ. ສ້າງຕັ້ງການບໍລິການແບບຫນຶ່ງຈຸດ ເພື່ອຂັ້ນຕອນການສົ່ງອອກ ແລະ ການດຳເນີນເອກະສານຕ່າງໆ.
 - ພັດທະນາການຕະຫລາດ ແລະ ຂໍ້ມູນທາງການຄ້າ. ສ້າງຕັ້ງອົງກອນກ່ຽວກັບຫມາກແຫນ່ງ ແລະ ພັດທະນາຜົນບັງຄັບໃຊ້ໃນວຽກງານ (ໃນອານາຄົດ)
-