

ຄູ່ມືແນະນຳການລ້ຽງກົບ



ສູນພັດທະນາການລ້ຽງປາ ນ້ຳຊວງ

ຄຳຂອບໃຈ

ກົມລ້ຽງສັດ ແລະ ການປະມົງ ຂໍຂອບໃຈ ແລະ ສະແດງຄວາມຮູ້ບຸນຄຸນອັນລື້ນເຫຼືອມາຍັງ IFF (Namxouag Integrated Fish Farm) ທີ່ໃຫ້ການສະໜັບສະໜູນທາງດ້ານທຶນຮອນໃນການຈັດພິມໃນຄັ້ງນີ້, ຂໍຂອບໃຈມາຍັງຄະນະນຳຂອງໂຄງການປັບປຸງການລ້ຽງປາ ລາວ - ຍີ່ປຸ່ນ ພ້ອມທັງພະນັກງານວິຊາການທຸກຄົນໄດ້ລວບລວມຜົນການທົດລອງ ແລະ ຄົ້ນຄວ້າເອກະສານວິຊາການຕ່າງໆເພື່ອສ້າງລວມເປັນປຶ້ມຄູ່ມືແນະນຳການລ້ຽງກົບຂໍສະແດງຄວາມຂອບໃຈມາຍັງ ທ່ານ Mr.Hiromu IKENOUE ຫົວໜ້າທີ່ປຶກສາໂຄງການ(AQIP II) ພ້ອມດ້ວຍຄະນະທີ່ໃຫ້ການປຶກສາຫາລື ແລະ ອຳນວຍຄວາມສະດວກ ທຸກຢ່າງແກ່ພວກຂ້າພະເຈົ້າຕະຫຼອດມາ.

ຄຳນຳ

ການລ້ຽງກົບ ແມ່ນວຽກງານໜຶ່ງທີ່ຈຳເປັນ ແລະ ສຳຄັນຕໍ່ການສ້າງເສດຖະກິດຄອບຄົວ ແລະສາມາດສ້າງລາຍຮັບ ເຂົ້າໃນຄອບຄົວອີກດ້ວຍ ເວົ້າລວມ, ເວົ້າສະເພາະ ແມ່ນຜູ້ທີ່ມີເງື່ອນໄຂສະດວກໃນການລ້ຽງກົບ ເພາະ ວ່າຂັ້ນຕອນການລ້ຽງບໍ່ຫຍຸ້ງຍາກພໍປານໃດຂໍ້ພຽງມີສະຖານທີ່ໆເໝາະສົມ ແລະ ມີອາຫານທີ່ພຽງພໍ ອີກຢ່າງໜຶ່ງຕ້ອງຮູ້ຈັກຫຼັກການໃນການລ້ຽງເປັນຢ່າງດີຖ້າເຮົາບໍ່ມີຄວາມຮູ້ດ້ານນີ້ຈະເຮັດໃຫ້ການລ້ຽງກົບມີຄວາມຫຍຸ້ງຍາກ ແລະບໍ່ປະສົບຜົນສຳເລັດ.

ດັ່ງນັ້ນ, ເພື່ອເປັນການຊຸກຍູ້ໃຫ້ຊາວກະສິກອນກໍ່ຄື ພໍ່, ແມ່ ປະຊາຊົນລາວບັນດາເຜົ່າ ຜູ້ທີ່ມີຄວາມສົນໃຈທັນມາລ້ຽງກົບໃຫ້ຫລາຍຂຶ້ນ. ເພາະວ່າອາໄສຫາພຽງແຕ່ກົບທຳມະຊາດແມ່ນບໍ່ພຽງພໍກັບຄວາມຕ້ອງການແລ້ວ, ສະນັ້ນທາງກົມລ້ຽງສັດ ແລະ ການປະມົງຈຶ່ງໄດ້ຮີບໂຮມ ແລະ ຮຽບຮຽງເອົາວິທີການລ້ຽງກົບຈາກການປະຕິບັດຕົວຈິງຂອງພະນັກງານວິຊາການ ຈາກໂຄງການບັບປຸງການລ້ຽງປາລາວ-ຍີ່ປຸ່ນແລະເນື້ອໃນຕ່າງໆຂອງປື້ມແມ່ນອີງໃສ່ຄູ່ມືຈາກສູນຄົ້ນຄວ້າການປະມົງ LARREC, ປື້ມຄູ່ມືລາວ ແລະ ໄທ ເພື່ອມາເຮັດເປັນປື້ມຄູ່ມືເພື່ອຈັດພິມທັງນີ້ ແມ່ນຕອບສະໜອງຄວາມຮຽກຮ້ອງຕ້ອງການຂອງສັງຄົມ ທີ່ຢາກໃຫ້ມີພະນັກງານວິຊາການ ລົງເຜີຍແຜ່ໃນແຕ່ລະທ້ອງຖິ່ນ. ໃນຄວາມເປັນຈິງແລ້ວເຫັນວ່າພະນັກງານຢູ່ທ້ອງຖິ່ນແມ່ນມີບໍ່ພຽງພໍ ດັ່ງນັ້ນຈຶ່ງເຮັດໃຫ້ບໍ່ທັນກັບສະພາບການ, ມີຄວາມຊັກຊ້າ ແລະ ຫຍຸ້ງຍາກ. ທາງທີ່ດີ ກໍ່ຄືປື້ມຄູ່ມືເທົ່ານັ້ນທີ່ມີຄວາມສະດວກວ່ອງໄວທັນໃຈທັນການ ແລະ ທັນກັບການສ້າງ ເສດຖະກິດຄອບຄົວໃນປະຈຸບັນ.

ກົມລ້ຽງສັດ ແລະ ການປະມົງ ຫວັງຢ່າງຍິ່ງວ່າໃນການສ້າງປື້ມຄູ່ມື ໃນຄັ້ງນີ້ຄົງຈະສາມາດຊ່ວຍເຫຼືອຜູ້ທີ່ມີຄວາມສົນໃຈ ແລະ ມີຜົນປະໂຫຍດຢ່າງຍິ່ງໃຫ້ແກ່ຜູ້ທີ່ຕ້ອງການລ້ຽງກົບໄວ້ກິນພາຍໃນຄອບຄົວ ແລະຜູ້ທີ່ຈະລ້ຽງໃຫ້ເປັນສິນຄ້າ.

ວຽງຈັນ, ວັນທີ

ກົມລ້ຽງສັດ ແລະການປະມົງ

ສາລະບານ

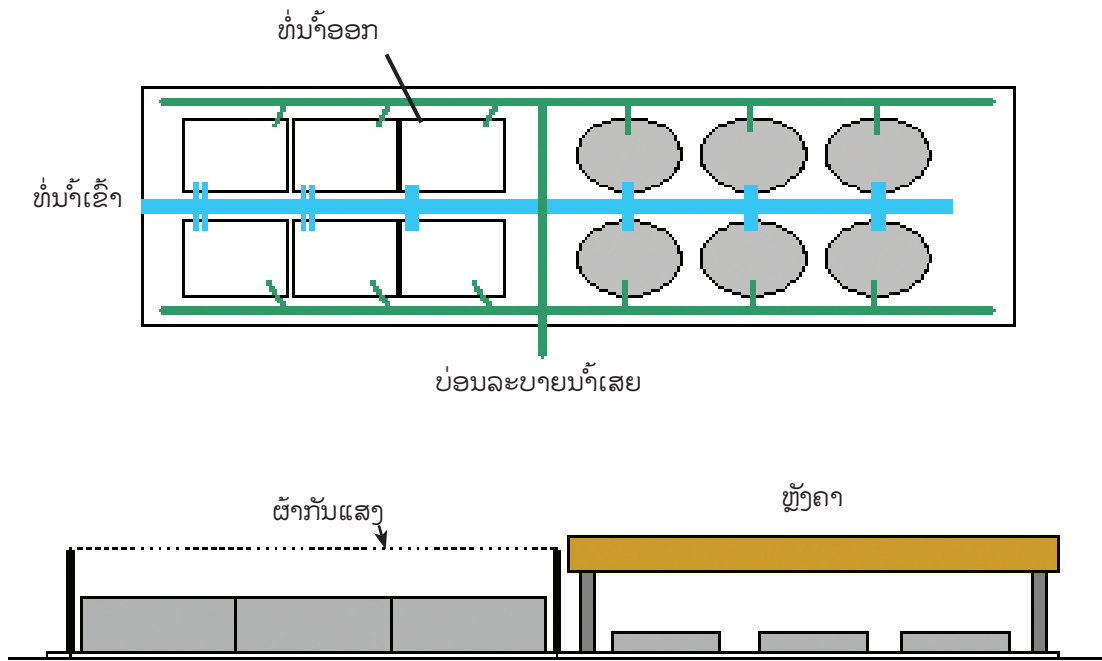
I. ການເລືອກສະຖານທີ່ສ້າງຄອກກົບ ຫຼືສ້າງອ່າງລ້ຽງກົບ.....	1
II. ໜອງ ແລະ ອ່າງລ້ຽງກົບ.....	1
III. ພັນກົບທີ່ນິຍົມລ້ຽງ.....	2
IV. ການປະສົມພັນ.....	3
ການກຽມອ່າງປະສົມພັນ.....	3
ການຄັດເລືອກພໍ່, ແມ່ພັນ.....	4
ວິທີການປະສົມພັນ ມີຢູ່ 2 ແບບ.....	5
V. ການເຄື່ອນຍ້າຍໄຂ່ກົບຈາກອ່າງປະສົມພັນໄປຫາບ່ອນອານຸບານ.....	6
5.1. ການພັກໄຂ່ກົບ.....	6
5.2. ການອານຸບານ.....	7
5.3. ອາຫານ ແລະ ການໃຫ້ອາຫານ.....	8
VI. ການຄັດຂະໜາດລູກກົບ.....	9
VII. ການດູແລຮັກສາ ແລະ ການລ້ຽງລູກຮວກໃຫ້ເປັນກົບຮາມ.....	9
VIII. ການເອົາກົບອອກຈາກໜ່າຍ.....	9
IX. ພະຍາດ ແລະ ການປ້ອງກັນເຊື້ອພະຍາດກົບ.....	11
9.1. ພະຍາດເກີດຈາກ ແບັກທີເຣຍ.....	12
9.2. ສາເຫດທີ່ພາໃຫ້ເກີດພະຍາດ.....	13
9.3. ພະຍາດທີ່ເກີດຈາກໂປໂຕຊີວ ໃນທາງເດີນອາຫານ.....	14
9.4. ວິທີການປ້ອງກັນພະຍາດ.....	15
X. ທ່າແຮງຂອງການລ້ຽງກົບໃນອານາຄົດ.....	16
XI. ໄລ່ລຽງເສດຖະກິດ.....	22

I. ການເລືອກສະຖານທີ່ສ້າງຄອກກົບ ຫຼືສ້າງອ່າງລ້ຽງກົບ

1. ຄວນເປັນບ່ອນທີ່ຢູ່ໄກກັບບ້ານ, ເຮືອນມີຄວາມສະດວກໃນການດູແລຮັກສາ ແລະ ປ້ອງກັນສັດ ຕູໄດ້.
2. ເປັນບ່ອນທີ່ຢູ່ສູງ ເພື່ອປ້ອງກັນນ້ຳຖ້ວມ
3. ເປັນພື້ນທີ່ຮາບພຽງສະເໝີ ສະດວກຕໍ່ການສ້າງອ່າງ ຫຼືຄອກກົບ
4. ໄກ້ກັບແຫຼ່ງນ້ຳ ມີຄວາມສະດວກຕໍ່ການຖ່າຍເທນ້ຳ
5. ຕ້ອງຫ່າງຈາກຖະໜົນຫົນທາງ ເພື່ອປ້ອງກັນສຽງລົບກວນ(ໃຫ້ກົບໄດ້ພັກຜ່ອນຢ່າງເຕັມທີ່ ແລະ ມີ ການຈະເລີນໂຕໄວ)

II. ໜອງ ແລະ ອ່າງລ້ຽງກົບ

ສະຖານທີ່ຈະໃຊ້ເຮັດອ່າງລ້ຽງກົບ ບໍ່ວ່າຈະເປັນອ່າງດິນ ຫຼືອ່າງຊີ ເມັ່ນ ຈະຕ້ອງບໍ່ຢູ່ໄກຈາກທີ່ຢູ່ອາໄສ ເພາະສັດຕູຂອງກົບມີຫຼາຍປະເພດ, ຫຼາຍຊະນິດ ກົບເປັນສັດ ທີ່ມັກຕົກໃຈງ່າຍ ແລະ ເວລາທີ່ກົບມີ ໄພອັນຕະລາຍ ກົບຈະບໍ່ສົ່ງສຽງຄືກັນກັບສັດປະເພດອື່ນໆ ສັດຕູຂອງກົບສ່ວນຫຼາຍແມ່ນ: ງູ, ນົກ, ໜູ, ໝາ, ແມວ ແລະສິ່ງທີ່ສຳຄັນແມ່ນຄົນຂີ້ລັກ ດັ່ງນັ້ນ, ຖ້າໜອງຫຼືອ່າງລ້ຽງກົບຢູ່ຫ່າງຈາກທີ່ຢູ່ອາໄສຫຼາຍກົບກໍ່ຈະມີຄວາມເສຍຫາຍອີກຢ່າງໜຶ່ງແມວກໍ່ມີສ່ວນທຳລາຍກົບຫຼາຍເຖິງແມ່ນວ່າມັນຈະຈັບກົບກິນພຽງ 1 ໂຕ ແລ້ວອີ່ມກໍ່ຕາມແຕ່ເມື່ອອີ່ມແລ້ວແມວຍັງມັກຈັບກົບໂຕອື່ນໆມາຢອກຫຼິ້ນ ແລະ ໃນທີ່ສຸດກໍ່ເຮັດກົບຕາຍໄດ້.



III. ພັນກົບທີ່ນິຍົມລ້ຽງ

ກົບທີ່ເໝາະສົມທີ່ຈະນຳມາປະສົມພັນ ແລະ ລ້ຽງໄດ້ແກ່: ກົບນາ ຖ້າລ້ຽງຕາມວິທີການ ແລ້ວຈະໃຊ້ເວລາ 4_5 ເດືອນ ຈະໄດ້ກົບທີ່ມີຂະໜາດ 4_5 ໂຕ/ກິໂລກຣາມ. ກົບພັນນີ້ມີການ ຈະເລີນເຕີບໂຕໄວ ໂດຍມີອັດຕາການແລກປ່ຽນອາຫານມາເປັນຊີ້ນ ປະມານ 3,4 ກິໂລກຣາມ ໝາຍຄວາມວ່າ: ໃຊ້ອາຫານຢູ່ 3,4 ກິໂລກຣາມຈະໄດ້ກົບຢູ່ 1 ກິໂລກຣາມ ທັງເປັນກົບທີ່ປະຊາ ຊົນນິຍົມກິນຫຼາຍກວ່າກົບສາຍພັນອື່ນລັກຊະນະຂອງກົບນານັ້ນໂຕຜູ້ຈະມີຂະໜາດນ້ອຍກວ່າ ໂຕແມ່ ແລະ ສ່ວນທີ່ເຮັດໃຫ້ໄຈ້ ແຍກໂຕຜູ້ ແລະ ໂຕແມ່ ໄດ້ຢ່າງຊັດເຈນແມ່ນເວລາທີ່ເຮົາປັ້ນ ກົບທັງ2ເພດຂຶ້ນຈະເຫັນວ່າໂຕຜູ້ຈະມີກ່ອງສຽງເປັນຈຸດສີດຳຢູ່ກ້ອງຄາງ 2 ຈຸດ, ໃນຊ່ວງຂອງລະ ດູການປະສົມພັນກົບໂຕຜູ້ຈະຮ້ອງ ແລະ ໃນຂະນະທີ່ຮ້ອງນັ້ນ ສ່ວນຂອງກ່ອງສຽງບາງ ແລະ ໃຫຍ່ຂຶ້ນສ່ວນໂຕແມ່ຈະເບິ່ງບໍ່ເຫັນກ່ອງ ສຽງດັ່ງກ່າວກົບໂຕແມ່ຈະຮ້ອງເຊັ່ນກັນ ແຕ່ສຽງຈະຄ່ອຍ ຖ້າຢູ່ໃນຊ່ວງລະດູປະສົມພັນ ກົບໂຕແມ່ ທີ່ມີໄຂ່ແກ່ຈະສັງເກດເຫັນສ່ວນຂອງ ທ້ອງບວມ ແລະ ໃຫຍ່ກ່ວາປົກກະຕິ ກົບໂຕຜູ້ຈະສັງສຽງຮ້ອງຖີ່ເຂົ້າ ແລະ ສີຂອງລຳໂຕຈະອອກເປັນສີເຫຼືອງອ່ອນ ຫຼື ມີສີເຫຼືອງຢູ່ທີ່ກ້ອງຂາທີ່ສາມາດເຫັນໄດ້ຊັດເຈນກ່ວາໂຕແມ່ ແຕ່ເຖິງຢ່າງໃດກໍຕາມສີຂອງກົບ ຈະປ່ຽນແປງໄປຕາມ ສະພາບແວດລ້ອມ ແລະ ທີ່ຢູ່ອາໄສ.

ສຳລັບກົບທີ່ນິຍົມກັນລ້ຽງອີກຊະນິດໜຶ່ງແມ່ນກົບບຣູຟ໌ອກຊິງກົບຊະນິດນີ້ຈະແຕກຕ່າງ ກັບກົບນາຢ່າງຊັດເຈນ ຜິວໜັງສ່ວນໃຫຍ່ຈະລຽບແຕ່ຈະມີບາງສ່ວນຫູບ ແລະ ເປັນສີນ້ຳຕານ ບົນຊຽວມີຈຸດສີນ້ຳຕານລັກສະນະເດັ່ນທີ່ເຫັນໄດ້ຊັດເຈນຄື:ສ່ວນຫົວເປັນສີຂຽວເຄືອບສີນ້ຳຕານ ແລະຢູ່ທາງຂ້າງທ້ອງມີລາຍສີນ້ຳຕານກ້ອງທ້ອງເປັນສີຂາວຂາທັງ4ເປັນລາຍນ້ຳຕານດຳໂຕຕຸ້ຍ ໂດຍສະເພາະແມ່ນທ້ອງຈະໃຫຍ່ກວ່າກົບນາ ກົບທີ່ໃຫຍ່ເຕັມທີ່ຈະມີລັກສະນະຄ້າຍຄືກັນກັບ ອີງດ້ວຍລັກສະນະປະຈຳໂຕແບບນີ້ ຈຶ່ງເຮັດໃຫ້ບໍ່ມີກົບຊະນິດນີ້ອອກຈຳໜ່າຍຢູ່ຕາມຕະຫຼາດ ລົດຊາດຂອງຊື່ນກໍ່ສູ້ ຊື່ນກົບນາບໍ່ໄດ້ ສ່ວນລັກສະນະໂຕຜູ້ນັ້ນຈະມີວົງແກ້ວຫຼືໃຫຍ່ຢູ່ທາງຫຼັງຕາ ແລະ ໃຫຍ່ກວ່າຕາກົບບຣູຟ໌ອກ ໂຕຜູ້ທຸກໂຕຈະມີສີເຫຼືອງຢູ່ກ້ອງຄາງສ່ວນກົບໂຕແມ່ຈະເຫັນວົງ ແກ້ວຫຼືນ້ອຍກວ່າຕາ.

IV. ການປະສົມພັນກົບ

ການກຽມພໍ້ - ແມ່ພັນກົບ

ສາມາດເຮັດໄດ້ 2 ວິທີຄື:

1. ການເອົາມາຈາກທຳມະຊາດຫຼືຫາຊື້ຈາກແຫຼ່ງທີ່ລ້ຽງກົບອື່ນໆທີ່ສາມາດເຊື່ອຖືໄດ້.
2. ພໍ້ - ແມ່ພັນຈາກການລ້ຽງໄວ້ສຳລັບເພາະພັນເອງ
 - ຄັດເລືອກກົບຜູ້ ແລະ ກົບແມ່ທີ່ມີສຸຂະພາບແຂງແຮງ, ມີອັດ ຕາການຈະເລີນເຕີບໂຕ ປົກກະຕິ ສະໜ້າສະເໝີມີຮູບຮ່າງສົມສ່ວນ ຕາມສາຍພັນ ແລະ ບໍ່ເປັນພະຍາດ.

- ການລ້ຽງກົບໄວ້ເປັນພໍ່ແມ່ພັນຄວນແຍກລະຫວ່າງໂຕຜູ້ກັບໂຕແມ່ ແລະ ສາມາດແຍກເພດໄດ້ໂດຍການເບິ່ງລັກສະນະຂອງເພດຈາກພາຍນອກຊຶ່ງໂດຍທົ່ວໄປກົບໂຕຜູ້ຈະມີຂະໜາດນ້ອຍກວ່າກົບໂຕແມ່, ມີກ່ອງສຽງຢູ່ກ່ອງຄາງທັງ 2 ຂ້າງ, ຕາມລຳໂຕຈະມີສີເຫຼືອງອ່ອນໆ ຫຼືມີສີເຫຼືອງຢູ່ກ່ອງຂາສ່ວນກົບໂຕແມ່ຈະໃຫຍ່ກວ່າກົບໂຕຜູ້ ແລະ ບໍ່ມີກ່ອງສຽງ.

- ໃນລະຫວ່າງການລ້ຽງທອມເປັນພໍ່ແມ່ພັນເຮົາຄວນໃຫ້ອາຫານທີ່ມີທາດຊີ້ນສູງ ແລະ ມີແຮ່ທາດອື່ນໆ ເພື່ອປ້ອງກັນການເກີດໂຣກ, ພະຍາດຕ່າງໆ ແລະ ເຮັດໃຫ້ໄຂ່ແລະນ້ຳເຊື້ອສົມບູນ.

- ອັດຕາການປ່ອຍ 30 ໂຕ/ຕາແມັດ.

- ພາຍໃນໜອງຕ້ອງໃຊ້ວັດຖຸເພື່ອເປັນປ່ອນລີ້ຊ່ອນຂອງກົບເຊັ່ນ: ກະເບື້ອງດິນບຣອກ, ຟອງ ສະໂນ ແລະ ຜັກຕົບ.

- ກົບພໍ່, ແມ່ພັນທີ່ມີຄວາມພ້ອມ ແລະ ເໝາະສົມໃນການປະສົມພັນ ຄວນມີອາຍຸ 1_2 ປີເປັນຕົ້ນໄປ.

4.1 ການກຽມອ່າງປະສົມພັນ

1. ອະນາໄມອ່າງດ້ວຍນ້ຳທີ່ສະອາດ, ຈາກນັ້ນລ້າງອີກຄັ້ງໜຶ່ງ ດ້ວຍຢາຂ້າເຊື້ອ ຫຼື ແຊ່ອ່າງ 1_2 ວັນ ດ້ວຍນ້ຳຢາຊັກຜ້າໄຮເຕີ້ຕາມປະລິມານທີ່ບອກໄວ້ຢູ່ຂ້າງກ່ອງ ຈາກນັ້ນຕາກອ່າງ 2_3 ວັນ.

2. ຫຼັງຈາກອະນາໄມອ່າງແລ້ວ ໃຫ້ເອົານ້ຳເຂົ້າ 5_7 ຊັງຕີແມັດ ແລະ ບໍ່ຄວນໃຫ້ລະດັບນ້ຳສູງເກີນກວ່ານີ້ຈະເຮັດການກອດຮັດຂອງກົບໂຕຜູ້ກັບໂຕແມ່ ບໍ່ໄດ້ເຕັມທີ່, ໃນເວລາທີ່ກົບໂຕແມ່ຈະເບິ່ງໄຂ່ອອກມາມັນຈະຕ້ອງໃຊ້ຂາຫຼັງຍັນພື້ນອ່າງຖ້ານ້ຳເລິກຫຼາຍຈະພາໃຫ້ຂາຫຼັງຍັນພື້ນບໍ່ເຖິງ ແລະ ກົບແມ່ບໍ່ມີແຮງໃນການເບິ່ງໄຂ່ອອກມາຊຶ່ງເປັນສາເຫດເຮັດໃຫ້ໄຂ່ທີ່ອອກມາບໍ່ໄດ້ຫຼາຍ.

3. ການກຽມນ້ຳຕົກຫຼືຝົນທຽມ: ໂດຍທົ່ວໄປກົບຈະຈັບຄູ່ປະສົມພັນໃນຊ່ວງລະດູຝົນແຕ່ສຳລັບເພາະພັນ ເຮົາຈະເຮັດໃຫ້ຄືກັບທຳມະຊາດ ດ້ວຍວິທີການຮຽນແບບທຳມະຊາດຊຶ່ງເຮັດໄດ້ໂດຍການນຳເອົາ ທໍ່ PVC ຂະໜາດ 1/2 ນິ້ວ ນຳມາເຈາະຮຸນ້ອຍໆ ຕາມແຕ່ລະທໍ່ທີ່ ຕໍ່ນ້ຳເຂົ້າໄປ ແລະ ໃຫ້ນ້ຳໄຫຼອອກໄດ້ຄ້າຍຄືກັບຝົນຕົກ ແລະ ເອົາທໍ່ນ້ຳທີ່ກຽມໄວ້ໄປຕັ້ງຢູ່ເທິງປາກອ່າງ ຫຼືຢູ່ເທິງຫຼັງຄາທີ່ມຸງອ່າງ ເພື່ອ ໄວ້ເປີດໃຊ້ໃນເວລາທີ່ເຮັດປະສົມພັນ.

4.2. ການຄັດເລືອກພໍ່, ແມ່ພັນ

ກົບທີ່ຈະນຳມາປະສົມພັນ ແລະ ວາງໄຂ່ນັ້ນຕ້ອງມີນ້ຳໜັກຕັ້ງແຕ່ 200_400 ກຣາມ ກົບແມ່ຕ້ອງມີອາຍຸປະມານ 8 ເດືອນ ຂຶ້ນໄປ. ການຄັດເລືອກກົບພໍ່, ແມ່ພັນທີ່ດີນັ້ນຄວນມີຫຼັກການດັ່ງຕໍ່ໄປນີ້:

1. ກົບໂຕແມ່ທີ່ມີໄຂ່ ສ່ວນທ້ອງຈະໃຫຍ່ແບນອອກ, ເມື່ອເວລາເຮົາໃຊ້ ມີລູບເບິ່ງທັງ 2

ຂ້າງຂອງສ່ວນທ້ອງຈະເຫັນເປັນຕຸ່ມ ກົບໂຕແມ່ໄຂ່ອອກໝົດແລ້ວຕຸ່ມດັ່ງກ່າວກໍ່ໝົດໄປ.

2. ການຄັດເລືອກພັນເມື່ອເຖິງລະດູປະສົມພັນກົບໂຕຜູ້ຈະຮ້ອງສຽງດັງແລະກ່ອງສຽງຢູ່ກ້ອງຄາງຈະໃຫຍ່ຂຶ້ນຕົນໂຕຈະມີສີເຫຼືອງເຂັ້ມ ເມື່ອເຮົາໃຊ້ນິ້ວມືສອດໄປບ່ອນທ້ອງກົບຜູ້ຈະໃຊ້ຂາໜ້າທັງ 2 ກອດນິ້ວມືຂອງເຮົາໄວ້ ຢ່າງແທ້ໝາ.



ກົບແມ່



ກ່ອງສຽງ

ກົບຜູ້



ກົບຜູ້ທີ່ພ້ອມຈະປະສົມພັນ

4.3. ວິທີການປະສົມພັນ ມີຢູ່ 2 ວິທີຄື:

- ການປະສົມພັນແບບທຳມະຊາດ
- ການປະສົມພັນແບບທຽມ

1. ປ່ອຍພໍ່, ແມ່ພັນ ລົງໄປໃນອ່າງທີ່ກຽມໄວ້ ໂດຍໃຊ້ອັດຕາສ່ວນໂຕຜູ້ຕໍ່ໂຕແມ່ຈຳນວນ 1:1 ໃນພື້ນທີ່ 1 ຕາແມັດ ແລະຈະຕ້ອງປ່ອຍກົບປະສົມພັນໃນຕອນແລງທີ່ມີອາກາດເຢັນ.
2. ເມື່ອປ່ອຍກົບໃສ່ອ່າງແລ້ວ ຈຶ່ງເປີດຜົນທຽມ ເພື່ອເປັນການກະຕຸ້ນໃຫ້ກົບຈັບຄູ່ປະສົມພັນກັນ ຊຶ່ງຢູ່ໃນຊ່ວງປະມານ 17:00 _ 22:00 ໂມງ. ພາຍໃນອ່າງປະສົມພັນຕ້ອງມີ

ທໍ່ນໍ້າລົ້ນ(ທໍ່ປ່ອຍນໍ້າອອກ) ເພື່ອ ປ້ອງກັນບໍ່ໃຫ້ລະດັບນໍ້າ ສູງເກີນໄປ.

3. ກົບຈະຈັບຄູ່ປະສົມພັນກັນແລະຈະປ່ອຍໄຂ່ໃນຕອນ ເຊົ້າຂອງມື້ຕໍ່ໄປ.



ອ່າງປະສົມພັນ



ການເຮັດຜົນທຽມໃສ່ອ່າງປະສົມພັນ



ການຈັບຄູ່ຂອງກົບພໍ່, ແມ່ພັນ

V. ການເຄື່ອນຍ້າຍໄຂ່ກົບຈາກອ່າງປະສົມພັນໄປຫາບ່ອນອານຸບານ

1. ຫຼັງຈາກກົບປ່ອຍໄຂ່ແລ້ວໃນຕອນເຊົ້າຈະຕ້ອງຈັບກົບ ພໍ່, ແມ່ພັນ ໄປໄວ້ອ່າງເກົ່າ ຈາກນັ້ນຄ່ອຍໆລຸດປະລິມານນ້ຳລົງ ໂດຍໃຊ້ວິທີເປີດວາວທີ່ທໍ່ລະບາຍນ້ຳ ແລະ ໃຊ້ສະຫວີງອ່ອນນຸ້ມຮອງຮັບໄຂ່ທີ່ໄຫຼອອກຕາມນ້ຳມາ ໃນ ເວລາທີ່ນ້ຳໃນອ່າງລຸດລົງໄດ້ຈະແຫ້ງໝົດໃຫ້ໃຊ້ທໍ່ນ້ຳສິດໄລ່ໄຂ່ອອກມາ ແຕ່ຕ້ອງມີຄວາມລະມັດລະວັງໃນການສືດ ແລະ ຄ່ອຍເຮັດເພື່ອປ້ອງກັນບໍ່ໃຫ້ໄຂ່ແຕກ ແລະຈະຕ້ອງເຄື່ອນຍ້າຍໄຂ່ໃນຕອນເຊົ້າ ໃນເວລາທີ່ໄຂ່ຍັງມີວຸ້ນໜັງວຫຸ້ມໄຂ່ຢູ່.

2. ນຳໄຂ່ທີ່ລວບລວມໄດ້ໄປໃສ່ອ່າງອານຸບານ ໂດຍໃຊ້ຖ້ວຍ ຫຼື ບ່ວງຕັກໄຂ່ ໂຮຍໃຫ້ທົ່ວໆອ່າງ ແຕ່ຕ້ອງລະມັດລະວັງບໍ່ໃຫ້ໄຂ່ທັບຖົມກັນຫຼາຍເກີນໄປ ເພາະຈະເຮັດໃຫ້ໄຂ່ເນົາ ແລະ ໄຂ່ນັ້ນຈະບໍ່ພັກແຕກເປັນໂຕ ເນື່ອງຈາກໄຂ່ຈະຂາດອົກຊີ.

3. ລະດັບນ້ຳທີ່ໃຊ້ໃນການພັກໄຂ່ປະມານ 7 _ 10 ຊັງຕີແມັດ, ໄຂ່ຈະພັກແຕກເປັນໂຕໂດຍໃຊ້ເວລາ ປະມານ 24 ຊົ່ວໂມງ.

5.1. ການພັກໄຂ່ກົບ

1. ອະນາໄມອ່າງໃຫ້ສະອາດໂດຍໃຊ້ຢາຂ້າເຊື້ອເຊັ່ນ: ປູນຂາວຫຼືພັອກມາລິນ 30 ຊີຊີຕໍ່ນ້ຳ 1000 ລິດ ຫົດໃຫ້ທົ່ວອ່າງ ແລະປະໄວ້ປະມານເຄິ່ງຊົ່ວໂມງແລ້ວຈຶ່ງໃຊ້ນ້ຳສະອາດລ້າງໃຫ້ໝົດກິ່ນ.

2. ຕື່ມນ້ຳສະອາດໃສ່ອ່າງອານຸບານໃຫ້ມີຄວາມເລິກປະມານ 10 ຊັງຕີແມັດ ຈາກນັ້ນຊອກຫາພືດນ້ຳເຊັ່ນ: ຜັກຕົບ, ຜັກບັ້ງ, ຜັກປອດ ແລະ ອື່ນໆ.

3. ຄວນໃສ່ໄຂ່ 5.000 _ 7.000 ໜ່ວຍ/ຕາແມັດ

4. ໃຊ້ແອປ໌ ເພື່ອເພີ່ມປະລິມານອົກຊີແຊນຕະຫຼອດເວລາ

5. ປຸງຖ່າຍນ້ຳທຸກໆມື້ ມື້ລະ 50 % ຂອງນ້ຳຢູ່ໃນອ່າງ.

6. ເມື່ອໄຂ່ແຕກເປັນໂຕກໍ່ເອົາໃສ່ອ່າງອານຸບານໂລດ.



ຮັງໄຂ່ທີ່ເຮັດດ້ວຍຜັກຕົບ

ຮວກທີ່ຜັກແຕກແລ້ວ

5.2. ການອານຸບານ

ການອານຸບານລູກຮວກ

ເມື່ອໄຂ່ແຕກອອກມາໃໝ່ໆໃຫ້ຟ້າວຕັກເອົາລູກຮວກອອກ ອ່າງ ຫຼືໜອງອານຸບານກ່ອນ ໄຂ່ແດງຈະຫຍຸບເພື່ອແກ້ໄຂເລື່ອງຂອງນ້ຳເນົ່າເໝັນ. ເມື່ອກົບແຕກມາໃນໄລຍະ 1_2 ວັນບໍ່ທັນໃຫ້ອາຫານເທື່ອຈາກນັ້ນ ກໍເລີ່ມເອົາໄຂ່ແດງຕົ້ມ(ມອນໄຂ່) ບົດໃຫ້ລະອຽດປະສົມນ້ຳແລ້ວຫວ່ານເທື່ອລະໜ້ອຍໃຫ້ກິນຕໍ່ມາຈຶ່ງໃຊ້ອາຫານຝຸ່ນສຳເລັດຮູບຂອງກົບຫຼືຂອງປາດຸກນ້ອຍໃຫ້3_4ຄັ້ງ/ມື້. ສຳລັບອາຫານທີ່ໃຊ້ອານຸບານໄລຍະເປັນຮວກນີ້ ຕ້ອງມີທາດຊີ້ນບໍ່ຕ່ຳກວ່າ40%ເພື່ອໃຫ້ລູກຮວກມີການຈະເລີນເຕີບໂຕ ແລະພັດທະນາການໄວ, ນ້ຳຄວນຢູ່ໃນລະດັບ 20_30ຊັງຕີແມັດ ແລະ ປຸງນຖ່າຍນ້ຳມື້ລະ 5_10% ແຕ່ເມື່ອຮວກອາຍຸໄດ້ 4 ມື້ ຄວນຍ້າຍອ່າງຄັ້ງ ທີ່ 1 ແລະ ລະດັບນ້ຳແມ່ນ 30 ຊັງຕີແມັດ ທຸກໆ 3_4 ມື້ ຄວນທຳການ ຄັດຂະໜາດ ແລະ ແຍກອ່າງລ້ຽງ, ເມື່ອລູກຮວກເລີ່ມເຂົ້າໄລຍະທີ່ຂາໜ້າ ເລີ່ມບົ່ງຕ້ອງລຸດລະ ດັບນ້ຳຂອງອ່າງລົງໃຫ້ມີຄວາມເລິກປະມານ 5 _ 10 ຊັງຕີແມັດ ແລະ ຈະຕ້ອງເອົາແຜ່ນໄມ້ຫຼືຟອງສະໂນ ມາວາງໃສ່ໃນອ່າງ ເພື່ອໃຫ້ກົບນ້ອຍໄດ້ເກາະອາໄສ ແລະ ງອຍ.

- ການອານຸບານກົບນ້ອຍ

1. ຫຼັງຈາກອານຸບານໄດ້ 1 ເດືອນ ກໍຈະເລີນເຕີບໂຕມາເປັນກົບນ້ອຍທີ່ສົມບູນ ເຊັ່ນ:ມີຂາສີ່ຂາ, ຫາງກຸດໝົດ ມີປາກສາມາດກິນອາຫານ ໄດ້ຄືກົບໃຫຍ່ ເມື່ອຮອດໄລຍະນີ້ກໍເອົາກົບນ້ອຍຍ້າຍ ໄປລ້ຽງຢູ່ອ່າງໃໝ່, ອັດຕາການປ່ອຍ 150 _ 200 ໂຕ/ຕາແມັດ.

2. ການປຸງນຖ່າຍນ້ຳ: ຈະປຸງນຫຼາຍຫຼືໜ້ອຍແມ່ນຂຶ້ນກັບອາຫານທີ່ໃຫ້ກົບຖ້າເປັນອາຫານທີ່ມີຊີວິດບໍ່ຄ່ອຍໄດ້ປຸງນນ້ຳພໍເທົ່າໃດ ແຕ່ຖ້າເປັນອາຫານສຳເລັດຮູບ ຫຼື ເສດເຫຼືອຂອງປາທີ່ໃຊ້ເປັນອາຫານຂອງກົບແລ້ວການປຸງນນ້ຳແມ່ນໃຫ້ສັງເກດເບິ່ງສີ ແລະ ກິ່ນຂອງນ້ຳຖ້ານ້ຳຂຽວ, ມີກິ່ນເໝັນຫຼາຍຈຶ່ງທຳການປຸງນ, ການຊ່ວຍຮັກສານ້ຳໃຫ້ສະອາດຈະເປັນການເຮັດໃຫ້ກົບມີສຸຂະພາບແຂງແຮງ ແລະ ຈະເລີນເຕີບໂຕໄວ.



ຮວກກົບ



ກົບນ້ອຍທີ່ສົມບູນ

5.3. ອາຫານ ແລະ ການໃຫ້ອາຫານ

ເວລາທີ່ໄຂ່ກົບແຕກອອກມາເປັນໂຕແລ້ວພາຍໃນ 1_2 ວັນ ທຳອິດບໍ່ຕ້ອງໃຫ້ອາຫານ ເພາະວ່າ ໃນໄລຍະນີ້ກົບນ້ອຍຫຼືລູກຮວກຍັງໃຊ້ຖົງ

1. ໄຂ່ທີ່ຕິດມານຳລ້ຽງໂຕເອງຢູ່ ຫຼັງຈາກນັ້ນຈຶ່ງເລີ່ມໃຫ້ອາຫານ, ອາຫານທີ່ຈະໃຫ້ນັ້ນ: ມອນໄຂ່, ໄຮນ້ຳສັດ, ອາຫານຝຸ່ນ ແລະ ອາຫານເມັດຕາມລຳດັບ.ອາຍຸ ແລະ ອັດຕາການໃຫ້ອາຫານ

ອາຍຸ	ອັດຕາທີ່ໃຫ້ (%ຂອງນ້ຳໜັກໂຕ)
3 _ 7 ວັນ	20 %
7 _ 21 ວັນ	10 _ 15 %
21 _ 30 ວັນ	5 _ 10 %
1 _ 4 ເດືອນ	4 _ 5 %

VI. ການຄັດຂະໜາດລູກກົບ

1. ລູກຮວກໃນອ່າງດຽວກັນເມື່ອລ້ຽງໄປໄດ້ປະມານ 1 ອາທິດຫຼັງຈາກ ພັກແຕກຈະມີຂະໜາດບໍ່ເທົ່າກັນ ເນື່ອງຈາກການກິນອາຫານບໍ່ທັນກັນ ດັ່ງ ນັ້ນຈຳເປັນຕ້ອງໄດ້ມີການຄັດຂະໜາດເມື່ອຮວກອາຍຸໄດ້ປະມານ 7_10ວັນ ໂດຍການໃຊ້ຕາໜ່າງຢາງດຳທີ່ມີຂະໜາດຕາແຕກຕ່າງກັນຕາມຂະ ໜາດຂອງຮວກກົບນັ້ນ.

2. ທຸກ 3 _ 4 ມື້ ຕ້ອງຄັດຂະໜາດ ແລະ ແຍກອ່າງລ້ຽງເທື່ອໜຶ່ງ.

3. ໃນໄລຍະທີ່ລູກຮວກບາງໂຕເລີ່ມມີຂາໜ້າປົ່ງອອກມາຈະຄັດຂະໜາດບໍ່ໄດ້ ເນື່ອງຈາກລູກຮວກຈະໃຊ້ຂາໜ້າເກາະຕາໜ່າງຄັດ ແລະ ຈະບໍ່ລອດອອກໄປອີກຢ່າງໜຶ່ງກົບນ້ອຍທີ່ມີ 4 ຂາກໍ່ເຊັ່ນດຽວກັນ ເຮົາຕ້ອງປ່ຽນມາເປັນຊາມ ຫຼືຄຸແທນໂດຍການຕື່ມນ້ຳໃຫ້ເຕັມແລ້ວຄັດລູກກົບອອກໄປລ້ຽງໃນອ່າງໃໝ່.

4. ເມື່ອກົບມີອາຍຸປະມານ 1 ເດືອນ ກົບຈະເປັນໂຕທີ່ສົມບູນບໍ່ພ້ອມກັນ. ບາງໂຕທີ່ຫາງຍັງບໍ່ທັນກຸດ ແລະ ຖືວ່າໃຫຍ່ເຕັມທີ່ ແລ້ວຈະຂຶ້ນຢູ່ບົກໃນໄລຍະນີ້ຈະຕ້ອງຄັດຂະໜາດ ແຍກກົບທີ່ສົມບູນອອກໄປໃສ່ອ່າງອື່ນ ແລະ ຍັງຕ້ອງຄັດກົບທີ່ມີຂະໜາດຊ່ຳກັນໄວ້ອ່າງດຽວກັນອີກດ້ວຍເພື່ອປ້ອງກັນການກັດ ແລະ ການແຍ່ງຊິງອາຫານກັນ.

ອາຍຸ/ອັດຕາການອານຸບານ ແລະ ການປ່ອຍລ້ຽງ

ອາຍຸ (ມື້)	ອັດຕາການປ່ອຍ(ໂຕ/ຕາແມັດ)
7	2.000
8 - 14	1.500
15 - 25	800
26 - 30	500
1 - 4 ເດືອນ	100 - 150

VII. ການດູແລຮັກສາ ແລະ ການລ້ຽງລູກຮວກໃກ້ເປັນກົບຮາມ

ໂຕຮວກເມື່ອຈະເລີນເຕີບໂຕມາເປັນກົບນ້ອຍ ແລ້ວມັນຈະຂຶ້ນຈາກນ້ຳໄປອາໄສຢູ່ບົກ ຫຼື ວັດຖຸອື່ນໆທີ່ຟູ, ເມື່ອຄັດຂະໜາດ ແລະ ນ້ຳໄປລ້ຽງຢູ່ອ່າງໃໝ່ຕ້ອງກຽມໃຫ້ອາຫານຖ້າເປັນຮວກທີ່ເຄີຍໃຫ້ອາຫານເມັດແລ້ວກໍ່ສາມາດໃຫ້ອາຫານເມັດໄດ້ເລີຍແຕ່ຖ້າຫາກບໍ່ເຄີຍໄດ້ຮັບການຝຶກໃຫ້ກິນອາຫານກ່ອນຈະຕ້ອງມີການຝຶກໃຫ້ກິນອາຫານເມັດໃນຂັ້ນຕອນຕໍ່ໄປ.

ໂດຍທຳມະຊາດກົບຈະກິນອາຫານຈຳພວກທີ່ມີຊີວິດເຊັ່ນ: ແມງໄມ້, ຂີ້ກະເດືອນ, ປວກ, ໜອນ, ປານ້ອຍແລະກຸ້ງນ້ອຍໆ. ແຕ່ການລ້ຽງກົບນັ້ນບໍ່ສາມາດທີ່ຈະຫາອາຫານທີ່ມີຊີວິດ ດັ່ງກ່າວໃຫ້ໄດ້ຕະຫຼອດ ດັ່ງນັ້ນ, ຊາວກະສິກອນຕ້ອງໄດ້ໃຊ້ວິທີການຝຶກໃຫ້ກົບກິນອາຫານ ໂດຍການລ້ຽງໜອນແລ້ວນຳໄປໃສ່ໃນຖາດອາຫານ ໜອນຈະມີການເໜັງຕີງ ຊຶ່ງເຮັດໃຫ້ ອາຫານເໜັງຕີງນຳ, ການເໜັງຕີງດັ່ງກ່າວຈະພາໃຫ້ກົບເຂົ້າມາກິນອາຫານໃນຖາດໃນມື້ທີ 2 ກໍ່ໃຫ້ໃສ່ໜອນລົງໄປເຊັ່ນກັນແຕ່ຫຼຸດປະລິມານຂອງໜອນລົງໃຫ້ໜ້ອຍກວ່າ ມື້ທຳອິດ, ມື້ ທີ 3, 4 ກໍ່ເຊັ່ນດຽວກັນ ຄື: ລຸດປະລິມານຂອງໜອນລົງເລື້ອຍໆໃນຄະນະດຽວກັນກໍ່ໃຫ້ ເພີ່ມອາຫານສຳເລັດຮູບຂຶ້ນຈົນຮອດມື້ທີ 5 ຢູ່ຖາດອາຫານໃຫ້ມີແຕ່ອາຫານເມັດສຳເລັດຮູບ ພຽງຢ່າງດຽວ ກົບກໍ່ຈະເຂົ້າມາກິນອາຫານຕາມປົກກະຕິ ແຕ່ການໃຫ້ອາຫານເມັດເຮົາຄວນ ເບິ່ງຂະໜາດຂອງເມັດອາຫານໃຫ້ມີຄວາມເໝາະສົມກັບປາກຂອງກົບ.

ສຳລັບຜູ້ລ້ຽງກົບທີ່ບໍ່ມີອາຫານສຳເລັດຮູບພຽງພໍ ສາມາດໃຊ້ເຂົ້າ 1 ສ່ວນແລະ ຜັກບັ້ງ 2 ສ່ວນຕົ້ມໃສ່ກັບອາຫານສຳເລັດຮູບ 1ສ່ວນ ຫຼືຫຼາຍກວ່ານີ້ກໍ່ໄດ້ ແລະ ສາມາດໃຊ້ຫອຍກະປູ ເອົາສ່ວນທີ່ແຂງອອກເມື່ອຕົ້ມແລ້ວປ່ອຍໃຫ້ເຢັນຈຶ່ງນຳໄປໃຫ້ກົບກິນໄດ້,ການໃຫ້ອາຫານກົບບໍ່ຄວນໃຫ້ຫຼາຍເກີນໄປ ເພາະຈະເຮັດໃຫ້ອ່າງເປື້ອນ ການໃຫ້ອາຫານຄວນໃຫ້ 2ຄັ້ງຕໍ່ມື້, ຕອນເຊົ້າ 7:00ໂມງ ຫຼັງຈາກໃຫ້ແລ້ວປະມານ 10:00 ໂມງຕ້ອງເອົາຖາດອາຫານມາລ້າງ ແລະ ໃຫ້ອາຫານຄັ້ງທີ 2 ເວລາ 5:00ໂມງແລງ ແລະສາມາດປະອາຫານໄວ້ໄດ້ຈົນເຖິງເວລາກາງຄືນເພາະຊ່ວງນີ້ເປັນຊ່ວງອາກາດເຢັນອາຫານຈະບໍ່ຄ່ອຍບູດເນົ່າອີກຢ່າງໜຶ່ງນີ້ໄສຂອງກົບກໍ່ມັກກິນອາຫານໃນ

ຊ່ວງກາງຄືນຢູ່ແລ້ວດັ່ງນັ້ນຈຶ່ງບໍ່ຄ່ອຍມີບັນຫາເພາະວ່າອາ ຫານຈະໝົດກ່ອນຈະຮອດຕອນເຊົ້າ. ອັດຕາການໃຫ້ອາຫານໃນແຕ່ລະໄລຍະ ອັດຕາການປ່ອຍກົບ 1.000 ໂຕ/ເນື້ອທີ່4 ແມັດx4 ແມັດ ຈະໃຫ້ອາຫານດັ່ງນີ້:

ອາຍຸ (ມື້)	ອັດຕາການໃຫ້ອາຫານ (ກຣາມ/ມື້)
50	400
60	600
90	1.500
120	3.000
150	4.000

ໃນການລ້ຽງກົບຈຳເປັນຕ້ອງດູໜັ່ນຄັດຂະໜາດຂອງກົບໃຫ້ມີຂະໜາດເທົ່າກັນລົງລ້ຽງໃນ ອ່າງ ຫຼື ຄອກດຽວກັນ ເພາະກົບໃຫຍ່ຈະໄລ່ກັດກົບນ້ອຍ ແລະ ສຸດທ້າຍກໍ່ຈະເຮັດໃຫ້ຕາຍທັງ 2.

VIII. ການນຳກົບອອກຈຳໜ່າຍ

ເນື່ອງຈາກສະພາບຂອງບ່ອນລ້ຽງກົບທີ່ແຕກຕ່າງກັນ ເຮັດໃຫ້ຄວາມສະດວກໃນການດູ ແລະ ຮັກສາກໍ່ແຕກຕ່າງກັນ ແລະ ລວມທັງການເກັບກູ້ອອກຈຳໜ່າຍກໍ່ແຕກຕ່າງກັນດັ່ງນີ້.

1. ການລ້ຽງກົບໃນໜອງດິນ: ລັກສະນະການລ້ຽງກົບແບບນີ້ ຈະເກັບກູ້ກົບໄດ້ພຽງຄັ້ງດຽວ ເພາະໃນໜອງດິນບໍ່ສາມາດເຮັດຫຼາຍຄັ້ງໂດຍອີງໃສ່ຕາມສະພາບຂອງໜອງລ້ຽງທີ່ບໍ່ເອື້ອອຳ ນວຍ ເຖິງຈະເປັນການຈັບພຽງຄັ້ງດຽວ ແຕ່ການຈັບຈະຕ້ອງໄດ້ໃຊ້ຄົນຫຼາຍໃນການຈັບກົບ ໃນ ສະພາບໜອງທີ່ ເປັນຕົມ ແລະ ຈະຕ້ອງໄດ້ເອົາພິດຈຳພວກຜັກຕົບ, ຜັກບັ້ງຂຶ້ນໃຫ້ໝົດກ່ອນຈຶ່ງ ຕ້ອງໃຊ້ເວລາແລະ ແຮງງານຫຼາຍເພື່ອໄລ່ຈັບເອົາກົບໃຫ້ໝົດໜອງ.

2. ການລ້ຽງກົບໃສ່ຄອກ: ສາມາດຈັບກົບໄດ້ທຸກເວລາບໍ່ວ່າຈະຈັບໝົດຫຼືບໍ່ໝົດ ໂດຍສາ ມາດຈັບເອົາກົບຢູ່ຕາມກ້ອງໄມ້, ດິນບຣັອກ, ກະເບື້ອງແຕກ. ທີ່ເຮົາເອົາໃສ່ຄອກໄວ້ນັ້ນເມື່ອຮອດ ເວລາຈັບກໍ່ເອົາຖົງ, ເປົາເປີດປາກແລ້ວຖອກເອົາກົບທີ່ຢູ່ໃນດິນບຣັອກ ແລະ ສາມາດຈັບໄດ້ງ່າຍ, ສະດວກ ສະບາຍ ແລະ ກົບກໍ່ບໍ່ຕົກໃຈອີກດ້ວຍ.

3. ການລ້ຽງກົບໃນອ່າງຊີເມັນ: ສາມາດຈັບກົບໄດ້ທຸກເວລາຄືກັນກັບການລ້ຽງກົບໃສ່ ຄອກໂດຍຈະໃຊ້ຄົນພຽງຄົນດຽວພ້ອມທັງສະຫວິງຫຼືກະຕ່ອງເມື່ອລົງໄປໃນອ່າງທີ່ມີນ້ຳພຽງເລັກ ນ້ອຍນັ້ນກົບກໍ່ຈະເຕັ້ນລົງໄປຢູ່ໃນນ້ຳຈຶ່ງສາມາດໃຊ້ສະຫວິງຫຼືກະຕ່ອງຕັກເອົາໄດ້ຢ່າງງ່າຍດາຍ. ອີກຢ່າງໜຶ່ງການລ້ຽງກົບຄວນຄຳນຶງເຖິງໄລຍະເວລາຂອງການລ້ຽງກົບໃຫ້ມີຄວາມສອດຄ່ອງ ໄປກັບການເກັບກູ້ເນື່ອງຈາກວ່າໃນລະດູຝົນກົບຈະມີລາຄາຖືກຖ້າຜູ້ລ້ຽງຈັບກົບຂາຍໃນຊ່ວງນີ້

ກໍ່ຈະໄດ້ ຮັບຜົນຕອບແທນນ້ອຍຖ້າໃຊ້ເວລາລ້ຽງ ແລະເວລາເກັບກູ້ໃຫ້ຖືກຕ້ອງກັບການລ້ຽງກົບ ຈະໃຊ້ເວລາຢູ່ 4 ເດືອນ ຈຶ່ງຕ້ອງໃຊ້ເວລາຂອງ ເດືອນທີ 4 ໃຫ້ກົງກັບຊ່ວງລະດູໜາວ ຫຼື ລະດູຮ້ອນ ເພາະຊ່ວງນີ້ກົບຈະມີລາຄາແພງຜູ້ລ້ຽງສາມາດຂາຍໄດ້ໃນລາຄາທີ່ສູງ ແລະ ກຸ້ມຄ່າກັບການລົງທຶນອີກຢ່າງໜຶ່ງຜູ້ທີ່ຕ້ອງການຊື້ຫຍ່ອຍຜູ້ບໍລິໂພກ ແຕ່ກ່ອນຈະຈັບກົບຂຶ້ນຂາຍຄວນຕິດຕໍ່ຕະຫຼາດ, ຮ້ານອາຫານໃຫ້ແນ່ນອນກ່ອນຈຶ່ງຈັບໄປສົ່ງ.

ໃນການເຄື່ອນຍ້າຍກົບບໍ່ວ່າຈະເປັນກົບນ້ອຍຫຼືກົບໃຫຍ່ໃນວັດຖຸໃຊ້ເຄື່ອນຍ້າຍກົບຄວນມີນ້ຳເລັກນ້ອຍແລະຕ້ອງມີຫຍ້າ, ເພືອງ, ຜັກບັ້ງ, ຜັກຕົບເພື່ອໃຫ້ກົບເຂົ້າໄປອາໄສຢູ່ຖ້າບໍ່ດັ່ງນັ້ນກົບຈະ ເຕັ້ນໄປມາເກີດມີອາການຈຸກສຽກແໜ້ນ ແລະເປັນບາດໄດ້.

ການດູແລຮັກສາ: ນອກຈາກຈະເອົາໃຈໃສ່ໃນການໃຫ້ອາຫານ, ການຮັກສາອະນາໄມອ່າງ ແລະ ພາຖາດໃຫ້ອາຫານແລ້ວການລ້ຽງກົບຕ້ອງຄຳນຶງເຖິງຄວາມສະອາດໂດຍສະເພາະໃນແຫ່ງສ້າງຫຼືການລ້ຽງກົບໃນອ່າງຊືມັງຕ້ອງມີການອະນາໄມເລື້ອຍປ່ຽນຖ່າຍນ້ຳໃນບາງຄັ້ງຖ້າບ່ອນຢູ່ອາໄສຂອງກົບສະອາດແລະມີລັກສະນະທີ່ດີຈະເຮັດໃຫ້ການຈະເລີນເຕີບໂຕດີຊ່ວຍຫລຸດອັດຕາການເປັນໂລກພະຍາດ ກົບເປັນສັດທີ່ຕື່ນຕົກໃຈງ່າຍ ເມື່ອເກີດການຕົກໃຈກົບຈະຊ້ອກ ແລະ ເຖິງຕາຍໄດ້ ຫຼືເມື່ອກົບເກີດຕົກໃຈຈະມີການເຕັ້ນໄປມາໃນອ່າງເຮັດໃຫ້ກົບມີການກະທົບກະເທືອນເປັນບາດ ແລະ ບວມຊ້ຳເມື່ອເປັນຫລາຍກົບຈະຕາຍໄດ້ດັ່ງນັ້ນ, ເວລາອະນາໄມອ່າງຄວນລະມັດລະວັງບໍ່ໃຫ້ກົບຕື່ນເຕັ້ນຫລາຍ.

1. ບໍ່ຄວນໃຫ້ອາຫານກ່ອນເຮັດອະນາໄມອ່າງຖ້າກົບກິນອາຫານອີ່ມແລ້ວຈະເຕັ້ນໄປມາເພາະຕົກໃຈ ເນື່ອງຈາກວ່າມີຄົນລົບກວນທີ່ຢູ່ອາໄສໃນນັ້ນຈະເກີດອາການຈຸກສຽບແໜ້ນທ້ອງຕາຍໄດ້.

2. ຄວນຊອກຫາວັດຖຸທີ່ເປັນຮູຫຼືເປັນປ່ອງເຊັ່ນ: ດິນປັອກ, ກະເບື້ອງແລະອື່ນໆລົງໃນອ່າງເພື່ອເປັນບ່ອນຫລີ້ຊ່ອນຂອງກົບ, ໃນເວລາລ້າງອ່າງ, ປ່ອຍນ້ຳແຫ້ງອອກໝົດກົບຈະເຂົ້າໄປຫລີ້ຊ່ອນຢູ່ຕາມຮູດັ່ງກ່າວ ແລະຈະບໍ່ອອກມາເຕັ້ນອັນເປັນສາເຫດເຮັດໃຫ້ກົບເຈັບໄດ້ ແລະ ມີບາດແຜ.

3. ຫຼັງອະນາໄມອ່າງແລ້ວການໃຫ້ອາຫານຄັ້ງຕໍ່ໄປຄວນປະສົມຢາທຸກຄັ້ງເພື່ອບັນເທົາອາການອັກເສບລົງໄດ້, ການຢຸດໃຫ້ອາຫານແບບນີ້ ຈະຕ້ອງເຮັດທຸກຄັ້ງທີ່ມີການເຄື່ອນຍ້າຍກົບບໍ່ວ່າຈະເປັນພໍ່, ແມ່ພັນ ຫຼື ລູກກົບກໍ່ຕາມຢາທີ່ໃຊ້ປະສົມກັບອາຫານໃຫ້ກົບກິນນັ້ນຖ້າອາການບໍ່ແຮງໃຫ້ໃຊ້ອັກຊີເຕຕາໄຊຄຣິນ 1 ບ່ວງແກງ ປະສົມໃນອາຫານ 3 ກິໂລກຣາມ ແລະ ຄວນໃຫ້ກິນພຽງໜຶ່ງມື້ແລ້ວຢຸດປະມານ 5-6ມື້ (ສະເພາະອາຫານທີ່ປະສົມຢາ) ເພື່ອສັງເກດເບິ່ງອາການດີຂຶ້ນຫຼືບໍ່ຖ້າອາການບໍ່ດີຂຶ້ນກໍ່ໃຫ້ອາຫານທີ່ປະສົມຢາອີກຄັ້ງ.

IX. ພະຍາດ ແລະ ການປ້ອງກັນເຊື້ອພະຍາດກົບ.

ບັນຫາຂອງພະຍາດທີ່ມັກເກີດຂຶ້ນນັ້ນ ໂດຍສ່ວນໃຫຍ່ແລ້ວຈະເປັນບັນຫາທີ່ຕໍ່ເນື່ອງມາຈາກຄວາມຜິດພາດທາງດ້ານການລ້ຽງ ແລະ ເລື່ອງການຈັດການເຮັດໃຫ້ມີການໝັກສິ່ງເສດເຫຼືອຕ່າງໆເກີດຂຶ້ນໃນອ່າງ ໂດຍສະເພາະການລ້ຽງກົບໃນປະຈຸບັນນີ້. ສ່ວນຫລາຍມັກຈະລ້ຽງໃສ່ອ່າງຊີມັງ ແລະ ລ້ຽງດ້ວຍອັດຕາໜາແໜ້ນເກີນໄປ, ໃຫ້ອາຫານຫລາຍ, ຍ້ອນຂາດຄວາມເອົາໃຈໃສ່ ແລະ ບໍ່ເຂົ້າໃຈໃນຄວາມສະອາດຂອງອ່າງ. ລວມເຖິງນ້ຳທີ່ນຳໃຊ້ລ້ຽງກົບ ໂອກາດທີ່ກົບຈະຕິດເຊື້ອແບັກທີເຣຍຈຶ່ງມີຫລາຍຂຶ້ນ, ເທົ່າທີ່ໄດ້ລວບລວມຂໍ້ມູນທາງດ້ານພະຍາດຕ່າງໆ ທີ່ກວດພົບຈາກກົບນັ້ນແບ່ງອອກໄດ້ດັ່ງນີ້:

9.1. ພະຍາດເກີດຈາກ ແບັກທີເຣຍ

ເປັນພະຍາດທີ່ເຮັດໃຫ້ມີຄວາມເສຍຫາຍ ໃຫ້ກັບຜູ້ລ້ຽງກົບຫລາຍທີ່ສຸດເລີ່ມຈາກໃນຊ່ວງທີ່ເປັນຮວກ ແລະ ກົບໃຫຍ່. ເຊິ່ງໃນນີ້ແບ່ງອອກເປັນສອງໄລຍະຄື:

- ພະຍາດທີ່ເກີດຈາກແບັກທີເຣຍ ໃນໄລຍະເປັນໂຕຮວກ: ເລີ່ມຕັ້ງແຕ່ໄລຍະທີ່ໄຂ່ພັກແຕກອອກເປັນໂຕຮວກໃໝ່ໆ. ຈົນກາຍເປັນກົບນ້ອຍສົມບູນອາການທີ່ສັງເກດເຫັນຄື: ໂຕຮວກມີຈຸດດ່າງຕາມລຳຕົວ ຄ້າຍຄືພະຍາດຈຸດດ່າງຂອງປາດຸກ ຈາກນັ້ນ, ຈະພົບເຫັນອາການທ້ອງບວມ ແລະ ມີຈຸດສີແດງຕາມຂອບທາງຕ່າງໆ.

- ພະຍາດທີ່ເກີດຈາກແບັກທີເຣຍ ໃນໄລຍະທີ່ກົບໂຕໃຫຍ່: ມັກຈະພົບທັງກົບຂະໜາດນ້ອຍ ແລະ ກົບຂະໜາດໃຫຍ່ ອົງປະກອບທີ່ຈະເຮັດໃຫ້ອາການຈອງພະຍາດຮຸນແຮງຫລາຍ ຫຼື ນ້ອຍຄືສາຍພັນຂອງແບັກທີເຣຍ *Aeromonas* ແລະ *Pseudomonas*



ກົບທີ່ເປັນພະຍາດທ້ອງເບັງ

ໃນໄລຍະເວລາຂອງການເປັນພະຍາດອາການຂອງພະຍາດ, ໂດຍທົ່ວໄປແມ່ນພົບໄດ້ແກ່ການເກີດເປັນບາດແຜມີລັກສະນະເປັນຈຸດແດງໆ ຕາມຂາ ແລະ ຜິວໜັງຕາມລຳຕົວໂດຍສະເພາະທາງພື້ນທ້ອງເຮັດໃຫ້ບາດແຜເໝົາເປື້ອຍບໍລິເວນ ປາກ, ລຳໂຕ ແລະ ຂາເປັນຕົ້ນ.

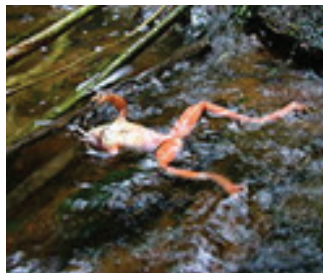
ເມື່ອຜ່າຕັດຊ່ວງທ້ອງເບັງອະໄວຍະວະພາຍໃນຈະມີນ້ຳໃນຊ່ວງທ້ອງ ສ່ວນຕັບຂະຫຍາຍ

ໃຫຍ່ຂຶ້ນ ແລະ ມີຈຸດສີເຫຼືອງຊືດໆ ຢູ່ທົ່ວໄປ. ເຕີມີຂະໜາດໃຫຍ່ບາງຄັ້ງຈະເຫັນຕຸ່ມສີຂາວຊຶ່ນກະຈາຍຢູ່ ສາເຫດສຳຄັນທີ່ເຮັດໃຫ້ເກີດພະຍາດຄື: ອ່າງເປື້ອນມີກິ່ນເໝັນດັ່ງນັ້ນ, ຈຶ່ງຄວນຈັດການເຮັດອະນາໄມອ່າງລ້ຽງກົບໃຫ້ສະອາດໝັ້ນປຸງນຳຖ່າຍນຳຕະຫລອດບໍ່ໃຫ້ເປື້ອນຄວບຄຸມການໃຫ້ອາຫານໃຫ້ມີຄວາມພໍດີ ແລະ ບໍ່ຄວນປ່ອຍກົບລົງລ້ຽງໃນອ່າງໜາແໜ້ນຈົນເກີນໄປເມື່ອກົບເປັນພະຍາດຄວນໃຊ້ຢາຕ້ານເຊື້ອເຊັ່ນ: ອັອກຊີເຕຕາໄຊຄຣິນປະສົມກັບອາຫານໃຫ້ກົບກິນໃນອັດຕາ 3- 5 ກຣາມ ຕໍ່ອາຫານ 1 ກິໂລກະລາມ ຕໍ່ມື້ ກິນຕິດຕໍ່ກັນຈົນກ່ວາອາການຈະດີຂຶ້ນຫຼືໃຫ້ກິນ5-7 ວັນ ຕໍ່ຄັ້ງ.

9.2. ສາເຫດທີ່ພາໃຫ້ເກີດພະຍາດ

ພະຍາດນີ້ມັກຈະມາຈາກໃນການປ່ອຍລູກຮວກໜາແໜ້ນເກີນໄປ, ມີການໃຫ້ອາຫານຫລາຍ, ຈຶ່ງເຮັດໃຫ້ ສະພາບຂອງນ້ຳເນົ້າເໝັນ. ໂດຍສະເພາະຈະເຮັດໃຫ້ຄ່າ ຂອງ pH ໃນນ້ຳຕໍ່ຳນອກຈາກນີ້ລູກຮວກຍັງກັດກັນເອງ ເຮັດໃຫ້ເກີດເປັນບາດແຜຕາມລຳຕົວ ເຊິ່ງເປັນການເປີດໂອກາດໃຫ້ເຊື້ອພະຍາດເກີດຂຶ້ນຄື: ແບັກທີເຣຍໃນກຸ່ມFlexibacterisເຂົ້າທຳລາຍໄດ້ງ່າຍຂຶ້ນ, ອາການຂອງພະຍາດນີ້ ຈະຮ້າຍແຮງເຮັດໃຫ້ກົບຕາຍເປັນສ່ວນຫຼາຍການອານຸບານລູກກົບໃນແຕ່ລະໄລຍະອັດຕາການປ່ອຍທີ່ເໝາະສົມ ລູກຮວກ 1.000ໂຕ ຕໍ່ 1ຕາແມັດ ແລະ ຕ້ອງຄັດຂະໜາດ 2-3ມື້ຕໍ່ຄັ້ງ. ຈົນກ່ວາເປັນກົບນ້ອຍທີ່ມີຂະໜາດ 1- 1,5 ຊັງຕີແມັດອັດຕາການປ່ອຍອະນຸບານກົບນ້ອຍ 250 ໂຕ ຕໍ່ ຕາແມັດ. ຫຼັງຈາກນັ້ນເປັນກົບລຸ້ນປ່ອຍໃນອັດຕາ 100ໂຕ ຕໍ່ຕາແມັດ ຜູ້ລ້ຽງຕ້ອງປຸງນຳຖ່າຍນຳຕະຫລອດ ແລະ ຮັກສາຄວາມສະອາດຂອງອ່າງອະນຸບານເມື່ອພົບເຫັນກົບມີຈຸດດ່າງ ຄວນໃຊ້ເກືອແຊ່ໃນອັດຕາ 0,5 % (5 ກິໂລກະລາມ ຕໍ່ນ້ຳ 1 ແມັດກ້ອນ) ແຊ່ໄວ້ 3 - 5 ມື້, ຖ້າມີອາການຫລາຍຄວນໃຊ້ຢາອັອກຊີເຕຕາໄຊຄຣິນ ແຊ່ໃນອັດຕາ 10 - 20 ກຣາມ ຕໍ່ນ້ຳ 1 ແມັດກ້ອນ ຕິດຕໍ່ກັນ 3-5 ມື້, ບໍ່ຄວນໃຊ້ຢາ ແລະ ເກືອ ໃນເວລາດຽວກັນ ເພາະເກືອຈະເຮັດໃຫ້ຕົວຢາມີປະສິດທິພາບຕໍ່າລົງ.

9.3. ພະຍາດທີ່ເກີດຈາກໄປໂຕຊົ່ວ ໃນທາງເດີນອາຫານ



ກົບທີ່ເປັນພະຍາດທາງເດີນອາຫານ

ໂດຍທົ່ວໄປຈະມັກເກີດຂຶ້ນກັບກົບນ້ອຍຫລາຍກ່ວາກົບໃຫຍ່ ອາການທົ່ວໄປຈະເຫັນວ່າ ກົບບໍ່ຄ່ອຍຈະກິນອາຫານ, ຈ່ອຍ, ຕົວຊືດ. ຖ້າກວດເບິ່ງໃນລຳໄສ້ຈະເຫັນໂປໂຕຊົວໃນກຸ່ມ *Opalina* sp ແລະ *Balantidi* ຢູ່ເປັນຈຳນວນຫລາຍການຕິດເຊື້ອໂປໂຕຊົວໃນທາງເດີນອາຫານ ນີ້ ຖ້າເປັນຕິດຕໍ່ກັນເປັນເວລາດົນນານກໍ່ຈະເຮັດໃຫ້ກົບຕາຍໄດ້. ການຮັກສາຄວນໃຊ້ຢາ *Metronidazole* ປະສົມກັບອາຫານໃຫ້ກິນໃນອັດຕາ 3 - 5 ກລາມ ຕໍ່ ອາຫານ 1 ກິໂລກລາມ. ໃຫ້ກິນຕິດຕໍ່ກັນ 2- 3 ຄັ້ງ ຈົນກ່ວາກົບມີອາການດີຂຶ້ນ ແລະ ກິນອາຫານເປັນປົກກະຕິ

9.4. ວິທີການປ້ອງກັນພະຍາດ

ການລ້ຽງກົບທີ່ຈະລົດອັດຕາການຕິດເຊື້ອພະຍາດນັ້ນ. ຄວາມສຳຄັນແມ່ນຂຶ້ນກັບລັກສະນະຂອງອ່າງລ້ຽງກົບ. ທີ່ຈະຕ້ອງໃຫ້ສະອາດ ມີແສງແດດສ່ອງລົງເຖິງພື້ນໄດ້ ເຖິງແມ່ນວ່າມີການວາງແສງໄວ້ມູມໃດມູມໜຶ່ງກໍ່ຕາມນໍ້າໃນອ່າງໃຫ້ມີລະບົບເຂົ້າ-ອອກໄດ້ດັ່ງນັ້ນ, ໃນການລ້ຽງກົບບາງບ່ອນຈຶ່ງເຮັດທໍ່ນໍ້າອອກ ເພື່ອຮັກສາລະດັບນໍ້າຢູ່ປົກກະຕິ. ໂດຍມີທໍ່ນໍ້າເຂົ້າ ແລະ ທໍ່ນໍ້າອອກເຮັດໃຫ້ນໍ້າໃນອ່າງສະອາດຢູ່ສະເໝີ ຫຼື ຖ້າເອົານໍ້າໃສ່ອ່າງລ້ຽງກົບມີລະດັບສູງ ເຖິງ 35 ຊັງຕີແມັດ ເຮົາສາມາດປ່ອຍປາດຸກລ້ຽງຮ່ວມກັບກົບ ໃນອັດຕາສ່ວນ ກົບ 100 ໂຕຕໍ່ ປາດຸກ 20 ໂຕ. ປາດຸກຈະຊ່ວຍເຮັດໃຫ້ພື້ນອ່າງສະອາດ ຍ້ອນວ່າປາດຸກຈະກິນສິ່ງເສດເຫຼືອຂອງກົບ ເຮັດໃຫ້ນໍ້າໃນອ່າງສະອາດໃສ່ໄດ້ດົນ. ເມື່ອປຽບທຽບກັບບ່ອນທີ່ບໍ່ໄດ້ປ່ອຍປາດຸກ. ເຖິງຢ່າງໃດກໍ່ຕາມບໍ່ຄວນລ້ຽງກົບໜາແໜ້ນເກີນໄປ ແລະ ຖ້າເຫັນກົບໂຕໃດຜິດປົກກະຕິ ຄວນແຍກອອກລ້ຽງບ່ອນໃໝ່.

X. ທ່າແຮງໃນການລ້ຽງກົບໃນອານາຄົດ

ກົບເປັນສັດລ້ຽງ ຊະນິດໜຶ່ງ ທີ່ເປັນເສດຖະກິດສັງ ເຊິ່ງມີຄວາມຕ້ອງການຂອງຕະຫລາດນັບມື້ນັບຫລາຍຂຶ້ນ, ບໍ່ມີພຽງແຕ່ປະເທດລາວທີ່ມີຍົນກັນບໍລິໂພກ ຍັງມີຫລາຍປະເທດບໍລິໂພກກົບເຊັ່ນ: ປະເທດໄທ, ສະເປນ, ຮ່ອງກົງ, ສິງກະໂປ, ຍີ່ປຸ່ນ, ເຢຍລະມັນ, ສະຫະລັດອາເມລິກາ ແລະ ປະເທດອື່ນໆ. ສຳລັບຜູ້ລ້ຽງກົບຫາກຫລີກເວັ້ນໄດ້ໃນຊ່ວງທີ່ມີກົບທຳມະຊາດຫລາຍ ແລ້ວຈະເຮັດໃຫ້ລູດຜ່ອນ ບັນຫາຂອງລາຄາຕົກຕໍ່າ ຫຼື ມີການພັດທະນາເປັນຜະລິດຕະພັນສຳເລັດຮູບກໍ່ຈະເປັນຜົນຕໍ່ການລ້ຽງກົບມີທ່າແຮງສົດໃສໃຫຍ່ຂຶ້ນ. ພ້ອມນັ້ນຍັງເປັນການເພີ່ມລາຍຮັບອີກດ້ວຍ ແຕ່ຢ່າງໃດກໍ່ຕາມ ສະພາບແວດລ້ອມ ມີການປ່ຽນແປງເຮັດໃຫ້ແຫຼ່ງນໍ້າ ແລະ ທີ່ຢູ່ອາໃສດັ່ງນັ້ນ, ທ່າແຮງຂອງການລ້ຽງກົບ ໃນອານາຄົດຈຶ່ງຄາດໄດ້ວ່າມີທາງກ້າວຂຶ້ນ, ບໍ່ມີບັນຫາດ້ານການຈຳໜ່າຍ ແລະ ລາຄາກໍ່ດີມີຜົນຄຸ້ມຄ່າໃນການລົງທຶນສາມາດສົ່ງເປັນສິນຄ້າໄດ້ຕະຫລອດ.

XI. ການໄລ່ລຽງເສດຖະກິດຈາກການລ້ຽງກົບຊຶ້ນແລະກົບນ້ອຍໃນປີທຳອິດຂອງສູນພັດທະນາ ແລະ ຄວບຄຸມມາດຕະຖານການລ້ຽງປາ

ລ/ດ	ລາຍການ	ຈ/ນ	ລາຄາ (ກີບ)	ເປັນເງິນ (ກີບ)
1	ແນວພັນກົບ	800 ຕ	500	400.000
2	ອາຫານກົບໃຫຍ່	400 kg	7.000	2.800.000
3	ອາຫານສຳລັບກົບນ້ອຍ ຄ່າໃຊ້ຈ່າຍອື່ນໆ	20 kg	7.000	140.000
4				100.000
ລວມ				3.440.000

11.2. ທຶນຄົງທີ່

ລ/ດ	ລາຍການ	ຈ/ນ	ເປັນເງິນ (ກີບ)	ອາຍຸການນຳໃຊ້	ຄ່າຫລຸ້ຍທັງໝົດ
1	ອ່າງຊົມ້ງ 3x3 m	10ອ່າງ	10 ລ້ານ	10 ປີ	1 ລ້ານ
2	ຫຼັງຄາມຸງດ້ວຍ ຜ້າກັນແສງ	1 ຄັ້ງ	1 ລ້ານ	3 ປີ	333.000 ກີບ
3	ອຸປະກອນ ຕ່າງໆ		1 ລ້ານ	3 ປີ	333.000 ກີບ
ລວມ			12 ລ້ານ		1.666.000

- ລວມລາຍຈ່າຍທັງໝົດ ທຶນໝູນວຽນ + ທຶນຄົງທີ່
 $3.440.000 + 1.666.000 = 5.106.000$ ກີບ

11.3. ລາຍຮັບ

ລ/ດ	ລາຍການ	ຈ/ນ / ຫ/ໜ	ລາຄາ (ກີບ)	ລວມເງິນ (ກີບ)
1	ກົບນ້ອຍ 30 ວັນ	15.000 ຕ	400	6.000.000
2	ກົບຊື່ນ	150 Kg	17.000	2.550.000
ລວມ				8.550.000

- ຄິດໄລ່ມູນຄ່າສ່ວນເກີນ AV = IC - FCC = /ປີ

$$8.550.000 - 5.106.000$$

$$AV = 3.444.000 \text{ ກີບ / ປີ}$$

ວົງຈອນຊີວິດຂອງກົບ



ສະໜັບສະໜູນການຈັດພິມໂດຍໂຄງການ:
FWC BENEFICIARIES 2013–LOT 1 RURAL DEVELOPMENT AND FOOD SECURITY,
Specific Contract DCI-ASIE/2014/354910

