

V. ວິທີການແກ້ໄຂ

- ▶ ປະຊາຊົນໄດ້ແລກປ່ຽນວິທີການລ້ຽງໄກ່ຜາຍໃນບ້ານ ເພື່ອນຳວິທີການໄປທົດລອງປະຕິບັດຕົວຈິງ ວິທີການໃດກໍ່ບອກຕໍ່ກັນ, ຜະຍາຍາມບໍ່ໃຫ້ໃຜຂາຍຕັດລາຄາ ແລະ ຊ່ວຍກັນຕໍ່ລອງລາຄາເກນປົກກະຕິນຳແມ່ຄຳ.
- ▶ ຄົນຄວ້າວິທີການດູແລຮັກສາສຸຂະພາບຂອງໄກ່ ຊື້ຢາມາສັກເອງ ຢອດຢາດ້ວຍຕົນເອງ ເພື່ອໃຫ້ສາມາດປິ່ນປົວພະຍາດທີ່ເກີດຂຶ້ນໄດ້ທ່ວງທັນ ແລະ ຖືກວິທີຈາກສື່ຕ່າງໆເຊັ່ນ: YouTube, Google...
- ▶ ປູກມັນຕົ້ນ ແລະ ຫຍ້າຫວານກຽມປະສົມກັບອາຫານປະເພດອື່ນໃຫ້ໄກ່ກິນ ເພື່ອລູດປະລິມານການຊື້ອາຫານມາເກືອໄກ່.
- ▶ ຊື້ແນວພັນໄກ່ຊະນິດອື່ນເພື່ອນຳມາລ້ຽງທົດລອງປັບປຸງພັນດັ້ງເດີມ

VI. ຂໍ້ສະເໜີ

1. ສະເໜີໂຄງການ ເພື່ອຂໍໃຫ້ພາກສ່ວນສັດຕະວະແຜດ ຫຼື ວິຊາການສະເພາະດ້ານການລ້ຽງສັດປີກ ມາຝຶກອົບຮົມເຕັກນິກວິທີການລ້ຽງໄກ່, ການເຮັດສູດອາຫານທີ່ເຮັດໃຫ້ໄກ່ໃຫຍ່ໄດ້ນຳໜັກດີ ລັກສະນະຂອງສະຖານທີ່ ຄອກໄກ່ທີ່ຖືກຕ້ອງ ແລະ ວິທີການສັກຢາທີ່ຖືກຕາມຫຼັກວິຊາການ ຮັບປະກັນບໍ່ໃຫ້ໄກ່ເກີດພະຍາດຫຼືຕາຍ.
2. ສະເໜີຂໍ້ທຶນ ເພື່ອຊື້ແນວພັນໄກ່ແບບໃໝ່ມາທົດລອງລ້ຽງ ໃຫ້ໄດ້ໄກ່ສາຍພັນໃໝ່ປັບປຸງພັນດັ້ງເດີມ.
3. ສະເໜີຂໍ້ທຶນ ເພື່ອຈັດຊື້ຢາວັກຊີນປ້ອງກັນພະຍາດສັດປີກ, ຢາປິ່ນປົວພະຍາດ, ຢາປ່າລູງໄກ່, ອາຫານເສີມ.
4. ສະເໜີຂໍ້ທຶນເພື່ອມາຈັດຊື້ຫົວອາຫານໃຫ້ໄກ່ທີ່ມີແນວໂນ້ມຂະຫຍາຍປະລິມານເພີ່ມຂຶ້ນ ເຊິ່ງພື້ນທີ່ການລ້ຽງໄກ່ຍັງມີຫຼາຍບ່ອນ.
5. ສະເໜີຂໍ ຕູ້ຝັກຂີ້ ເພື່ອຊ່ວຍເລັ່ງເວລາການແຕກຂອງໄກ່ນ້ອຍ ຮັບປະກັນໄກ່ລອດຕາຍສົງ.
6. ສະເໜີຂໍ ເຄື່ອງປັບປະສົມອາຫານອັດເມັດ ເພື່ອແປຮູບຜິດຜ້າຈາກທຳມະຊາດມາເປັນອາຫານໃຫ້ໄກ່.
7. ສະເໜີຫ້ອງການອຸດສາຫະກຳ ແລະ ການຄ້າ ເພື່ອກຳນົດລາຄາຂາຍທີ່ຍຸດຕິທຳທີ່ສຸດ.

VII. ລາຍຊື່ນັກຄົ້ນຄວ້າທັງໝົດ

ບົດນີ້ແມ່ນໄດ້ຮັບການເຕັບຂໍ້ມູນຈາກແບບຟອມສອບຖາມຈຳນວນ: 95 ຄອບຄົວ ເຊິ່ງມີລາຍຊື່ດັ່ງນີ້:

1.ນ. ລັດຕະນາ ອິນທະວິຈິດ	28.ທ. ຈັນ ເພັດມະນີ	54.ນ. ຫໍ່ແກ້ວ	79.ນ. ແສງບາງ
2.ທ. ດາ	29.ທ. ຊ່າງ ເພັດດາວິງ	55.ນ. ຂອດ	80.ນ. ສີ ຈິດຕະກອນ
3.ທ. ສອນເພັດ ສີປະເສີດ	30.ທ. ແມັກກີ ລັດຕະນະຄົມ	56.ນ. ພອນ	81.ທ. ສົມລິດ
4.ທ. ໄມ່ຈ້ອຍ ພິມປະເສີດ	31.ທ. ບຸນຍິງ ອິນຈັກ	57.ນ. ຜິວ ແປ້ນ	82.ທ. ໄມ່ຈອມ ໄຊຍະລາດ
5.ທ. ສົມສັກ ຈັນຟອງ	32.ທ. ຈັນຟອງ	58.ນ. ມອນ (ແມ່ຫຼວງຫອມ)	83.ທ. ສີໄພ
6.ທ. ສິງ	33.ທ. ຫານສິງ	59.ນ. ພວງນາລີ ບົວຍະວິງ	84.ນ. ແກ້ວ ຄຳມະນີ
7.ທ. ຫໍ່ປົວ	34.ທ. ອຸ່ນຄຳ ແກ້ວບຸດດາ	60.ນ. ມີ	85.ນ. ແກ່ນ
8.ທ. ຫຸມພັນ	35.ທ. ກຳ ຄອນດາລັກ	61.ນ. ຈັນສອນ	86.ທ. ສຳລານ
9.ທ. ສົມບູນ ສິງຫະກອນ	36.ທ. ແກ້ວ ແກ້ວປະດິດຍະເດດ	62.ນ. ມອນ ພັນໃບ	87.ນ. ສຸດທິດາ ໄຊຍະສັກ
10.ທ. ໄມ່ຖຳ	37.ທ. ຜາຍ	63.ນ. ປິ່ນ ຜິວຍຸພິນ	88.ນ. ປີ້
11.ທ. ເພັດສະໝອນ	38.ທ. ໄຂ້	64.ນ. ຈັນທິ	89.ນ. ຈັນທອນ
12.ທ. ທອງພັນ ຈັນທະຈັກ	39.ນ. ຄຳມ່ວນ	65.ນ. ບົວທອງ ດວງທອງພັນ	90.ນ. ແກ່ນ
13.ທ. ນໍ່ແກ້ວ ລັດຕະໂນ	40.ນ. ຊ່ອນ	66.ນ. ພຽນ ລໍດາວິງ	91.ນ. ລີ ໄຊຍະສິດ
14.ທ. ສິງຫາ ແກ້ວປະເສີດ	41.ນ. ປິ່ນແກ້ວ	67.ນ. ແສງແກ້ວ	92.ນ. ຈັນທິ
15.ທ. ແດງ ລັດຕະວິງ	42.ນ. ຄຳຕາ ແກ້ວປະເສີດ	68.ນ. ເທົາ	93.ນ. ຫຼ້າຍອດ
16.ທ. ໃຈ ທິດປະເສີດ	43.ນ. ກອງ	69.ນ. ແຍງ ແສງອາລຸນ	94.ນ. ບົວທອງ
17.ທ. ອຸໂຫ ອານຸລັກ	44.ນ. ສົມພອນ ພິມປະເສີດ	70.ນ. ສົມ	95.ນ. ອ່ອນ
18.ທ. ທອງພັນ ແສງດາວິງ	45.ນ. ຄຳອິນ	71.ນ. ຜິວ	
19.ທ. ບຸນຮຽງ	46.ນ. ແສງເພັດ	72.ນ. ນ້ອຍ	
20.ທ. ຫຸມເພັງ	47.ນ. ດາວ	73.ນ. ໄຍ	
21.ທ. ຕິ່ງ	48.ນ. ຄຳ ໄຊຍະລາດ	74.ນ. ປ້ອກ + ທ. ເບົາ	
22.ທ. ໄມ່ບຸນ ແກ້ວບຸດດາ	49.ນ. ຕ້ອມ	75.ທ. ທອງຈັນ	
23.ທ. ຫຸມແພງ + ມິດ	50.ນ. ສາວອິນ	76.ທ. ບຸນສິງ ທຳມະວິງສັກ	
24.ທ. ຈ້ອຍ ຈັນທະຈັກ	51.ນ. ຕ້ອດ ເມກດຳດວນ	77.ທ. ຈັນທຳ ພັນດາລັກ	
25.ທ. ໄມ່ຕຸ່ນ ອຸ່ນດວງໄຊ	52.ນ. ຫຼງທອງ ວິໄລກອນ	78.ທ. ຢູນລີ້	
26.ທ. ຂັນແກ້ວ ສິງດາລັກ	53.ນ. ແກ້ວ ແກ້ວມະນີ		
27.ທ. ຄຳແສງ ແກ້ວວິສິດ			



ໂຄງການສິ່ງເສີມຊາວບ້ານ ເຮັດການຄົ້ນຄວ້າ

ຫົວຂໍ້: ການລ້ຽງໄກ່ເພື່ອເປັນສິນຄ້າ ຂອງປະຊາຊົນ
ບ້ານຫາດຄໍ້ ເມືອງປາກອູ

ຜະລິດໂດຍ:

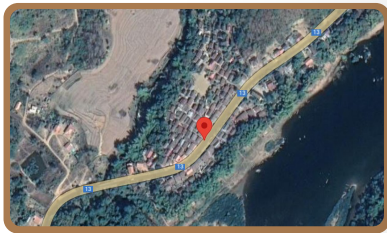


ສະໜັບສະໜູນ ໂດຍ:



I. ປະຫວັດຄວາມເປັນມາຂອງບ້ານຫາດຄໍ້ ເມືອງປາກອູ ແຂວງຫຼວງພະບາງ

ບ້ານຫາດຄໍ້ເປັນບ້ານໜຶ່ງທີ່ຂຶ້ນກັບເມືອງປາກອູ ຫ່າງຈາກສຳນັກເມືອງປາກອູປະມານ 2 ກິໂລແມັດ, ຢູ່ລຽບຕາມແຄມແມ່ນ້ຳອູ ມີປະຊາຊົນອາໄສຢູ່ 159 ຄອບຄົວ, ມີພົນລະເມືອງທັງໝົດ 779 ຄົນ, ຍິງ 387 ຄົນ, ມີແຮງງານທັງໝົດ 269 ແຮງງານ ເປັນຍິງ 137 ແຮງງານ. ບ້ານຫາດຄໍ້ ເປັນບ້ານຊົນເຜົ່າລື້ ທີ່ມີມູນເຊື້ອດຸໝັ່ນຂະຫຍັນພຽນມາແຕ່ບູຮານນະການ. ທິດເໜືອຕິດກັບບ້ານຜາທົງ, ທິດໃຕ້ຕິດກັບບ້ານຫາດຍາ ແລະ ບ້ານສົມສະນຸກ, ທິດຕາເວັນອອກຕິດກັບບ້ານຫ້ວຍເລີນ ແລະ ທິດຕາເວັນຕົກຕິດກັບບ້ານຫ້ວຍຄໍ້. ອາຊີບຕົ້ນຕໍແມ່ນເຮັດນາປູກເຂົ້າ, ຖືເອົາການປູກຝັງ ລ້ຽງສັດ ແລະ ຄ້າຂາຍ, ບໍລິການ ເປັນອາຊີບສຳຮອງ, ປະຈຸບັນບ້ານຫາດຄໍ້ມີຄອບຄົວກຸ່ມກິນ 104 ຄອບຄົວ, ຄອບຄົວເຫຼືອກິນ 52 ຄອບຄົວ ແລະ ຂາດກິນຍັງເຫຼືອພຽງແຕ່ 3 ຄອບຄົວ ເນື່ອງຈາກຄວາມເປັນພິການຂາກູດ ແຂນຂາດ ແຕ່ກໍ່ມີລາຍໄດ້ຈາກການປະກອບອາຊີບຈັກສານ. ສະຫຼຸບລວມແລ້ວບ້ານຫາດຄໍ້ສາມາດກຸ່ມຕົນເອງ ເຜິ່ງຕົນເອງ ແລະ ສ້າງຄວາມເຂັ້ມແຂງດ້ວຍຕົນເອງໄດ້ 100%.



ປະຫວັດຄວາມເປັນມາໃນການລ້ຽງໄກ່ຂອງປະຊາຊົນບ້ານຫາດຄໍ້ ເມືອງປາກອູ ແຂວງຫຼວງພະບາງ

ການລ້ຽງໄກ່ຂອງປະຊາຊົນແມ່ນເລີ່ມມີມາໄດ້ຫຼາຍກວ່າ 30 ປີແລ້ວ ແລະ ໄດ້ຕິດພັນກັບການດຳລົງຊີວິດແຕ່ຕອນຍັງນ້ອຍ ເຊິ່ງການຕົ້ນເຊົ້າຂຶ້ນມາເກືອໄກ່ ໄດ້ກາຍເປັນພາລະກິດປະຈຳວັນຂອງປະຊາຊົນເກືອບທຸກໆຫຼັງຄາເຮືອນໃນໝູ່ບ້ານແຫ່ງນີ້, ໃນເບື້ອງຕົ້ນໄດ້ຮັບຄວາມຮູ້ດ້ານການລ້ຽງໄກ່ໂດຍສືບທອດຈາກເຊັ່ນພໍ່ ເຊັ່ນແມ່ ແລະ ໃນປະຈຸບັນແມ່ນໄດ້ທົດລອງລ້ຽງແບບປະສົມປະສານ ໂດຍໄດ້ສຶກສາຂໍ້ມູນເພີ່ມຈາກບັນດາສື່ ອອນລາຍ ທີ່ມີຄຳແນະນຳທີ່ຫຼາກຫຼາຍ ແລະ ກົງກັບຄວາມຕ້ອງການຂອງຜູ້ລ້ຽງໄກ່, ແນວພັນໄກ່ສ່ວນໃຫຍ່ແມ່ນ ໄກ່ລາດພື້ນບ້ານ ເລີ່ມຈາກການແລກປ່ຽນຊະນິດພັນໄກ່ນຳກັນ ແລະ ດ້ວຍຄວາມຮັກມັກໃນການລ້ຽງໄກ່ ເມື່ອເຫັນໄກ່ງາມຢູ່ບ່ອນໃດກໍ່ຊື້ມາລ້ຽງໄວ້.

II. ຄວາມສຳຄັນຂອງການລ້ຽງໄກ່

- ▶ ປະຊາຊົນທີ່ຢູ່ພາຍໃນບ້ານສ່ວນຫຼາຍມີໃຈມັກ ແລະ ຫຼົງໄຫຼໃນການລ້ຽງໄກ່ ເຊິ່ງບາງຄົນບອກວ່າ: ເມື່ອເຫັນ ໄກ່ທີ່ລ້ຽງໄວ້ແຜ່ຫຼາຍແຕ່ມສ່ວນກໍ່ສະອອນໃຈ ແລະ ເປັນຄວາມພາກພຸມໃຈໃນຕົນເອງທີ່ສຸດ.
- ▶ ຮັບປະກັນດ້ານສະບຽງອາຫານແຮ່ໄວ້ບໍລິໂພກພາຍໃນຄອບຄົວ ແລະ ຖ້າເຫຼືອກິນກໍ່ຂາຍໃຫ້ລູກຄ້າຢູ່ພາຍໃນບ້ານທີ່ຕ້ອງການຊື້ ແລະ ຂາຍຍົກໃຫ້ພໍ່ຄ້າ ແມ່ຄ້າທີ່ມາຊື້ແບບເໝົາ.
- ▶ ສາມາດເປັນອາຊີບຫຼັກໃຫ້ປະຊາຊົນທີ່ປະຈຳຢູ່ເຮືອນ ແລະ ເປັນອາຊີບເສີມໃຫ້ຜູ້ທີ່ເປັນພະນັກງານປະຈຳ
- ▶ ດ້ານເສດຖະກິດ: ມີລາຍຮັບທີ່ແນ່ນອນໃນການຂາຍໄກ່ແຕ່ລະຊຸດ ໃຊ້ຈ່າຍບໍລິໂພກທີ່ຈຳເປັນພາຍໃນຄອບຄົວ ແລະ ສາມາດເປັນຕົ້ນທຶນຈ່າຍຄ່າຮຽນຂອງລູກ, ນອກຈາກນີ້ຍັງມີລາຍຮັບຈາກການຂາຍມູນໄກ່ອີກດ້ວຍ.
- ▶ ດ້ານສັງຄົມ: ປະຊາຊົນພາຍໃນບ້ານມີການຕັ້ງກຸ່ມ ເພື່ອແລກປ່ຽນຄວາມຮູ້ ປະສົບການດ້ານການລ້ຽງໄກ່, ສະຖານທີ່ໃນການລ້ຽງ, ການປິ່ນປົວພະຍາດໄກ່, ການຊອກຕະຫຼາດຈຳໜ່າຍ ແລະ ມີຄວາມກະຕືລືລົ້ນໃນການດູແລໃຫ້ອາຫານໄກ່ຕົງເວລາ ເຖິງຈະໄປທາງໃດກໍ່ຕ້ອງກັບມາເກືອໄກ່ຢ່າງເປັນຂະບວນພຶດຕິພູມ.
- ▶ ດ້ານວັດທະນະທຳສັງຄົມ: ປະຊາຊົນເກືອບທຸກຫຼັງຄາເຮືອນ ແມ່ນໄດ້ຖືເອົາໄກ່ເປັນວັດຖຸຕົບຫຼັກໃນການປຸງແຕ່ງອາຫານລ້ຽງແຮງງານທີ່ມາຊ່ວຍໃນຍາມລົງນາ, ຮັບແຂກທີ່ມາຢ້ຽມຢາມໃນງານບຸນເດືອນສາມລື້ ເຊິ່ງເປັນປາງບຸນປະເພນີໃຫຍ່ຂອງບ້ານ ແລະ ເວລາມີພິນ້ອງຫຼືໝູ່ຄູ່ມາຢາມເຮືອນ, ປຸງແຕ່ງອາຫານເພື່ອຕົກຝຽນກັນທ້າງຂອງກິນໄປວັດ ໜ່ວຍລະ 1 ມື້ ໝູນວຽນກັນ (ໂດຍສະເພາະສາມາດແກ້ໄຂໃນຊ່ວງ ໂຄວິດ 19 ໃນໄລຍະຜ່ານມາ); ນອກນີ້ຍັງມີງານບຸນໃນແຕ່ລະເດືອນ ຮີດ 12 ຄອງ 14 ເຫຼົ່ານີ້ເປັນຕົ້ນ
- ▶ ລາຍຮັບສະເລ່ຍຂອງປະຊາຊົນຜູ້ລ້ຽງໄກ່ແມ່ນ 5,000,000-6,000,000ກີບຕໍ່ປີ.



III. ວິທີການລ້ຽງໄກ່ຂອງປະຊາຊົນບ້ານຫາດຄໍ້

ດ້ານສະຖານທີ່: ລ້ຽງປ່ອຍຕາມເຕີນບ້ານ, ລ້ຽງໄວ້ໃນບໍລິເວນເຕີນຫຼັງບ້ານລ້ອມຮົ້ວ, ສ້າງຄອກ ແລະ ເຮັດຄອນໃຫ້ໄກ່ນອນ, ລ້ຽງຢູ່ ສະນຳ ເຊິ່ງເປັນພື້ນທີ່ສ່ວນ ຫຼື ປ່ອຍລົງທົ່ງນາ ເຊິ່ງມີເນື້ອທີ່ກວ້າງຂວາງ ໂດຍການລ້ອມຮົ້ວເສີມດ້ວຍຕາໜ່າງໃຫ້ແໜ້ນໜາ ແລະ ສ້າງຄອກໄມ້ຊຸດິນແບບສອງຝັ່ນ ເຮັດຄອນຢູ່ຕາມເຕີນໄມ້ໃຫ້ໄກ່ນອນ ແລະ ອານາໄມຄອກໄກ່ເປັນປົກກະຕິທຸກມື້, ພື້ນຄອກໄກ່ເອົາປຸນຂາວມາໂຮຍໃສ່ເພື່ອຂ້າເຊື້ອພະຍາດ, ການຝັກໄຂ່ແມ່ນໃຫ້ໄກ່ແມ່ຝັກເອງຕາມທຳມະຊາດ ເຊິ່ງໃຊ້ເວລາຫຼາຍກວ່າ 20 ມື້. ອາຫານທີ່ໃຊ້ເກືອໄກ່: ສ່ວນໃຫຍ່ແມ່ນລ້ຽງແບບທຳມະຊາດໂດຍໃຊ້ວັດຖຸຕົບທີ່ຊອກຫາໄດ້ຢູ່ພາຍໃນບ້ານ ເຊິ່ງມີຫຼາຍຊະນິດເຊັ່ນ: ເຂົ້າປຽນ, ປະສົມຮຳ ແລະ ເຂົ້າປຽນ, ສາລີ, ມັນຕົ້ນທີ່ປູກເອງ, ເສດຜັກ, ໝາກໄມ້, ຊອຍຕົ້ນກ່ວຍປະສົມກັບຮຳ ແລະ ເຂົ້າປຽນ, ໃຫ້ກິນປວກ, ແມງໄມ້... ການປະສົມຫົວອາຫານເສີມໃນການລ້ຽງໄກ່ໂດຍສະເພາະແມ່ນໄກ່ນ້ອຍ ແລະ ເກືອມື້ລະ 2 ເທື່ອ ຕອນເຊົ້າ ແລະ ຕອນແລງ. ວິທີການປ້ອງກັນພະຍາດ: ແມ່ນໃຊ້ວິທີການດັ້ງເດີມ ໂດຍນຳເອົາເຄືອເຂົ້າຮຳ ຮາກໄມ້ທີ່ເປັນຢາ ແລະ ຫົວສິໂລ ມາທັບແຊນນຳ ແລະ ປະສົມໃສ່ຢັງນຳວາງເປັນຈຸດໃຫ້ໄກ່ກິນ ບໍ່ໄດ້ສັກຢາ ຫຼື ຍອດຢາເລີຍ, ແຕ່ການລ້ຽງຂອງບາງຄົນກໍ່ໄດ້ໃຊ້ເຕັກນິກວິທີການແບບໃໝ່ໂດຍການສັກວັກຊິນ ແລະ ຍອດຢາປ້ອງກັນພະຍາດສັດປີກ, ເມື່ອໄກ່ປ່ອຍແມ່ນຈະແຍກອອກມາຈາກຝູງ ຂັງໄວ້ ແລະ ປິ່ນປົວຕ່າງຫາກ, ສະເພາະໄກ່ທີ່ຕາຍຕ້ອງຝັງທັນທີ.

IV. ບັນຫາ

- ▶ ໃຊ້ເວລາຝັກໄຂ່ ແລະ ເວລາລ້ຽງດົນເຖິງ 5-6 ເດືອນຈຶ່ງສາມາດຂາຍໄກ່ຊຸດດັ້ງກ່າວໄດ້
- ▶ ຂາດເຕັກນິກວິທີການລ້ຽງທີ່ດີ ຈຶ່ງເຮັດໃຫ້ໄກ່ຂາຕ່ຳປ່ຽນມ ຂະໜາດຂອງໂຕໄກ່ບໍ່ໃຫຍ່ດີ ແລະ ມີຂົນໜາ ເຮັດໃຫ້ເວລາຂາຍໄກ່ໄປຫຼາຍໂຕ ແຕ່ຊຳພັດໄດ້ໜ້ອຍກິໂລ.
- ▶ ການປິ່ນປົວພະຍາດຕ່າງໆທີ່ເກີດນຳໄກ່ຍັງບໍ່ທັນການເຊັ່ນ: ພະຍາດຂີ້ຂາວ, ຂີ້ປຸນ, ເປັນຫວັດ ເປັນຕຸ່ມ ໄກ່ເຫງົາ.
- ▶ ຕົ້ນທຶນໃນການຊື້ຫົວອາຫານສູງຂຶ້ນ ຈຶ່ງລຸດປະລິມານລົງ ເຮັດໃຫ້ໄກ່ນານໃຫຍ່.
- ▶ ການຂາຍໄກ່ແມ່ນຍັງອີງຕາມລາຄາຂອງແມ່ຄ້າທີ່ມາຊື້ ໃນຊ່ວງໄກ່ໃນຕະຫຼາດມີຫຼາຍຄວາມຕ້ອງການຊື້ມີໜ້ອຍ ເຮັດໃຫ້ລາຄາຕ່ຳລົງກວ່າເກນປົກກະຕິ ແຕ່ໃນຊ່ວງທີ່ໄກ່ຂາດຕະຫຼາດ ຊຳພັດຊື້ໃນລາຄາຕາມເກນປົກກະຕິເດີມ.

