

## ແມງໝັດຜັກ

ແມງໝັດເປັນສັດຕູພືດຊະນິດໜຶ່ງ ທີ່ສາມາດສ້າງຄວາມເສຍຫາຍໃຫ້ແກ່ຊາວສວນຜູ້ປູກພືດຜັກຕະກູນກະລໍ່າ ເຊັ່ນ: ຜັກກາດຂາວ, ຜັກກາດຊອມ, ຜັກກາດຂົວ ແລະ ຜັກອື່ນໆ.

ແມງໝັດຢູ່ລາວສ່ວນຫຼາຍມີ 2 ຊະນິດ ຄື: ແມງໝັດຜັກແຖບລາຍ ແລະ ແມງໝັດຜັກສີຟ້າແກ່ ເຊິ່ງມີຮູບລັກສະນະຄືລຸ່ມນີ້:

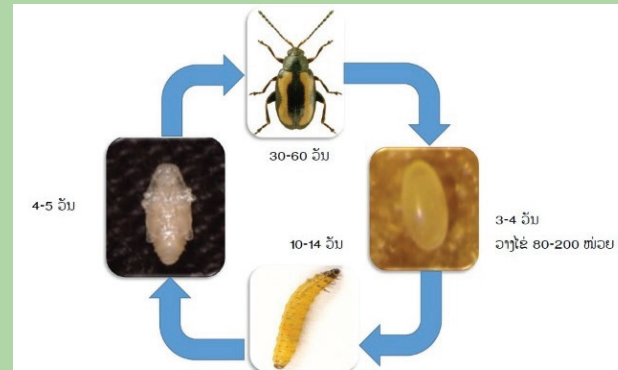


ຮູບແມງໝັດຜັກໂຕລາຍ



ຮູບແມງໝັດຜັກສີຟ້າແກ່

## 1. ວົງຈອນຊີວິດຂອງແມງໝັດຜັກ



## 2. ແມງໝັດຜັກວາງໄຂ່ຢູ່ບໍລິເວນຕົ້ນຜັກ ແລະ ຕາມພື້ນດິນ

- ໄຂ່ມີຂະໜາດນ້ອຍໄລຍະໄຂ່ 3-4 ວັນ;
- ໂຕອ່ອນຄ້າຍຄືໂຕໜອນອາໄສຢູ່ດິນມີອາຍຸ 10-14 ວັນ;
- ໄລຍະເປັນດັກແດ້ ອາຍຸ 4-5 ວັນ;
- ອາຍຸໂຕແກ່ 30-60 ວັນ (ໂຕແມ່ສາມາດວາງໄຂ່ໄດ້ 80-200 ໜວຍ).

ເມື່ອເປັນໂຕໜອນຈະມຸດລົງໃນດິນ ກັດກິນເນື້ອເຫຍື້ອບໍລິເວນເທິງຖິ້ນ ແລະ ຮາກຜັກ, ເຮັດໃຫ້ພືດບໍ່ຈະເລີນໂຕບໂຕໄດ້ເຕັມທີ່.

ໂຕແກ່ກັດກິນເນື້ອໃບເຮັດໃຫ້ໃບເປັນຮູບນ້ອຍໆ, ຫາກລະບາດຫຼາຍຈະເຮັດໃຫ້ໃບເປັນຮູງຢູ່ທົ່ວໃບ ແລະ ອາດກັດກິນເນື້ອລຳຕົ້ນ, ກີບດອກ, ແມງໝັດອາໄສຢູ່ລວມກັນເປັນກຸ່ມ.

## 3. ເງື່ອນໄຂການແຜ່ລະບາດ

ແມງໝັດລະບາດໄດ້ທຸກລະດູການ ໂດຍສະເພາະໃນຊ່ວງລະດູແລ້ງເດືອນມັງກອນ ຫາ ພຶດສະພາ. ແຕ່ຊ່ວງລະດູຝົນເດືອນມິຖຸນາ ຫາ ທັນວາ ແມ່ນບໍ່ມີຫຼາຍປານໃດເລີ້ມ

ລະບາດຈາກບໍລິເວນໜານປູກ, ເຊິ່ງແມງໝັດຈະກິນ ແລະ ອາໄສຢູ່ວັດສະພິດ ເຊັ່ນ: ຜັກສົງ, ຜັກທົມເມື່ອຮອດລະດູການປູກຈະອົບພະຍົບເຂົ້າມາທຳລາຍພືດຜັກໃນສວນ ແລະ ອາໄສຢູ່ໃນດິນໜານປູກ, ເມື່ອສິ້ນສຸດລະດູການປູກກໍ່ຈະອົບພະຍົບກັບໄປອາໄສວັດສະພິດທີ່ເປັນແຫຼ່ງອາຫານອີກ.

ພົບການລະບາດໃນພືດຕະກູນຜັກກະລໍ່າເປັນຕົ້ນແມ່ນ: ຜັກກາດຂາວ, ຜັກກາດດອກ, ຜັກກາດນາ, ຜັກກາດກວາງຕຸ້ງ, ຜັກກະລໍ່າປີ. ເມື່ອຜັກຕິດເຊື້ອພະຍາດມີການລະບາດຮ້າຍແຮງຕົ້ນຜັກຈະຖືກທຳລາຍ.



ຮູບແມງໝັດຜັກສີຟ້າແກ່

#### 4. ການປ້ອງກັນ ແລະ ການຈັດການ

- ໂຖດິນຕາກແດດໄວ້ປະມານ 7-14 ວັນ ເພື່ອທຳລາຍໂຕອ່ອນ ແລະ ດັກແດ້ທີ່ອາໄສຢູ່ໃນດິນ ແລະ ຊ່ວຍຫຼຸດການເກີດພະຍາດອື່ນໆຢູ່ໜານຜັກ;
- ຖ້າມີເງື່ອນໄຂປ່ອຍນ້ຳໃຫ້ຖ້ວມສວນ 1 ອາທິດ ກ່ອນປູກ ເພື່ອທຳລາຍໂຕອ່ອນ ແລະ ດັກແດ້ທີ່ອາໄສຢູ່ໃນດິນ;
- ກຳຈັດວັດສະພຶດໃນໜານປູກ ແລະ ບໍລິເວນອ້ອມໜານປູກ ເພື່ອທຳລາຍແຫຼ່ງອາຫານ ແລະ ພຶດອາໄສຂອງແມງໝັດ;
- ສິດພິ່ນດ້ວຍນ້ຳສະໝຸນໄພທີ່ເຮັດຈາກພຶດ ເຊັ່ນ: ຜັກກະເດົາ, ເຄືອເຂົາຮໍ, ຫົວສີໄຄເຄື່ອງ, ຂ່າ, (ຕາມອັດຕາສ່ວນ).
- ຫວ່ານໃບຜັກກະເດົາໃສ່ໜານປູກປະໄວ້ຈົນໃບຫງ່ວ;
- ໃຊ້ເຊື້ອຊີວະວິທະຍາ-ລາຊຽວ (ເມຕາໄລຊຽມ) ຫຼື ລາຂາວ (ບິວວາເຣຍ) ຫວ່ານຮອງພື້ນກ່ອນປູກເພື່ອກຳຈັດໂຕອ່ອນທີ່ຢູ່ໃນດິນ (ຄວນໃຊ້ເປັນປະຈຳ).
- ໃຊ້ຂີ້ກະເດືອນຝ່ອຍ Steiner nema carpocapsae;
- ໃຊ້ເຊື້ອບີທີ (BT) Bacillus thuringiensis ອັດຕາສ່ວນ 60-80 CC/20 L.
- ໃຊ້ກັບດັກກາວໜຽວ.



ກວດແກ້ ໂດຍ: ທ່ານ ສິມໄຊ ສີຊານິນ

ຫົວໜ້າກົມສິ່ງເສີມກະສິກຳ ແລະ ສະຫະກອນ

ອ້າງອີງຈາກ:

- ບົດຄົ້ນຄວ້າຈົບຊັ້ນສຶກສາປະລິຍາໂທ ທ່ານ ນ. ພູນຊັບ ສ້ອຍສຸວັນ, ນັກສຶກສາຄະນະກະເສດ, ມະຫາວິທະຍາໄລແຫ່ງຊາດ, 2009
- ບົດສະເໜີການຈັດການແມງໝັດແບບປະສົມປະສານຂອງທ່ານ ພູເຂົາທອງ ສີໄກສອນ, ຫ່ວຍງານປ້ອງກັນພຶດແບບປະສົມປະສານ, ສູນປ້ອງກັນພຶດ.
- ຊາວກະສິກອນ, ສະຫະກອນຜັກອິນຊີທົ່ງມັ່ງ, 2022
- ປຶ້ມນິແນະນຳ ແລະ ກຳຈັດລັດຖຸພຶດຂອງກະລຳປີ
- ຮູບ: <https://www.gib.co.th> ແລະ ຈາກຊາວສວນບ້ານທົ່ງມັ່ງ

ເບີໂທຕິດຕໍ່: ທ່ານ ພູເຂົາທອງ ສີໄກສອນ 020 29939689

ທ່ານ ນ. ລິນາ ໄຊຍະຄຳ 020 55720652

ກົມສິ່ງເສີມກະສິກຳ ແລະ ສະຫະກອນ +856 21 732 072



## ແມງໝັດ ແລະ ການຈັດ ການແບບປະສົມປະສານ

ກົມສິ່ງເສີມກະສິກຳ ແລະ ສະຫະກອນ



ສະໜັບສະໜູນ ໂດຍ:

EU

The TAP-AIS project

2022