

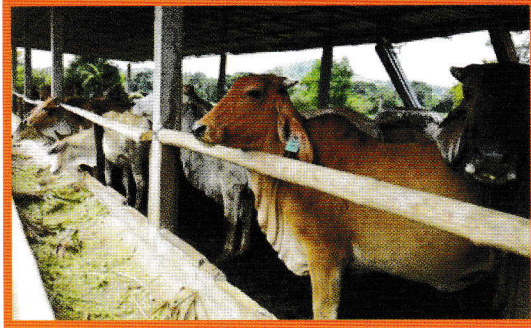


ບົດສັງລວມນະໂຍບາຍ

ທ້າແນວທາງເພື່ອຊຸກຍູ້ ການລ້ຽງງົວ ແລະ ລ້ຽງໝູ

ບົດສັງລວມດ້ານນະໂຍບາຍ ເລກທີ. 002/2019/CDAIS

ແສງພະຈັນ ສອນທະວີໄຊມ, ອຸດົງ ແກວມິເພັດ



ພາບໂດຍ: ຄຳຫຼ້າ ແສງພະໄຊຍະລາດ

ຂໍ້ຄວາມສຳຄັນ:

- ຂະແໜງລ້ຽງສັດ, ເປັນຕົ້ນແມ່ນ ງົວ ແລະ ໝູ, ໄດ້ປະກອບສ່ວນເຂົ້າໃນການຄ້າປະກັນສະບຽງອາຫານ ແລະ ການລົບລ້າງຄວາມທຸກຍາກ ຢູ່ໃນ ສປປ ລາວ, ແລະ ລັດຖະບານໄດ້ຖືເອົາຂະແໜງການດັ່ງກ່າວ ເປັນຈຸດໃຈກາງຂອງ ບັນດາຍຸດທະສາດການພັດທະນາ.
- ການຫຼຸດຄ່າທຳນຽມບໍລິຫານຕ່າງໆຢູ່ຕາມຕ່ອງໂສ້ການຜະລິດ ເຊັ່ນ: ຄ່າທຳນຽມສຳລັບການເຄື່ອນຍ້າຍ ສັດຈາກແຂວງໜຶ່ງ ໄປອີກແຂວງໜຶ່ງ ມັນຈະສາມາດຊ່ວຍສ້າງແຮງຈູງໃຈໃນການຜະລິດ ແລະ ຫຼຸດຕົ້ນທຶນ ສຳລັບຊາວກະສິກອນ ແລະ ຜູ້ບໍລິໂພກ.
- ຊາວກະສິກອນສາມາດຜະລິດແນວພັນ ແລະ ອາຫານສັດ ເພື່ອຫຼຸດການນຳເຂົ້າຈາກປະເທດເພື່ອນ ບ້ານ ແລະ ຫຼຸດຕົ້ນທຶນການຜະລິດ. ມີຄວາມຈຳເປັນທີ່ຕ້ອງໄດ້ຄວບຄຸມຄຸນນະພາບຂອງແນວພັນ ແລະ ອາຫານ ສັດ ເຊິ່ງເປັນສິ່ງສຳຄັນໃນການຮັບປະກັນການເຕີບໂຕ ຂອງສັດຢ່າງມີປະສິດທິພາບ.
- ທ້ອງການບໍລິການໃຫ້ຄຳແນະນຳຄວນສ້າງຕັ້ງຂຶ້ນ ເພື່ອໃຫ້ຄຳແນະນຳດ້ານນິຕິກຳຕ່າງໆ ລວມທັງສັນຍາ ຜູກພັນການຜະລິດ ເພື່ອຊ່ວຍຊາວກະສິກອນໃນການຕັດສິນໃຈ ແລະ ມີອຳນາດໃນການຕໍ່ລອງຫຼາຍຂຶ້ນ.
- ປະກັນໄພສັດຄວນໄດ້ຮັບການນຳສະເໜີຕໍ່ຊາວກະສິກອນ ເພື່ອປ້ອງກັນຄວາມສ່ຽງ ດ້ານໄພທຳມະຊາດ, ໂດຍສະເພາະແມ່ນໄພນ້ຳຖ້ວມ ແລະ ພະຍາດລະບາດ.
- ອັດຕາດອກເບ້ຍຄວນຈະຕ້ອງອີງຕາມຮອບວຽນການຜະລິດສັດ ໂດຍຄຳນຶງວ່າຊາວກະສິກອນສ່ວນໜຶ່ງ ແມ່ນບໍ່ສາມາດຂາຍຜົນຜະລິດຢູ່ໃນຊ່ວງສອງສາມປີແລກ. ເພື່ອສ້າງມູນຄ່າ ຄືການເບິ່ງສັດເປັນເສັ້ນທາງ ສຳລັບການເຄື່ອນຍ້າຍ ທາງການເງິນ ໂດຍການເພີ່ມຄວາມສາມາດດ້ານການຜະລິດເພື່ອເປັນສິນຄ້າ ແລະ ການຄຸ້ມຄອງການເງິນ.
- ການພັດທະນາການລ້ຽງສັດໃຫ້ປະສິດຜົນສຳເລັດ ແມ່ນຮຽກຮ້ອງເຖິງການຮ່ວມມືຂອງຫຼາຍພາກສ່ວນ ເຊັ່ນ: ຊາວກະສິກອນ, ພາກເອກະຊົນ ແລະ ພາກລັດ.

1. ຄວາມເປັນມາ

ແຜນພັດທະນາເສດຖະກິດ-ສັງຄົມແຫ່ງຊາດ 2016-2020 ແລະ ຍຸດທະສາດການພັດທະນາກະສິກໍາ ເປັນ ສອງຍຸດທະສາດ ຂອງ ສປປ ລາວ ທີ່ໄດ້ເໝັນໜັກເຖິງຄວາມສໍາຄັນຂອງການພັດທະນາການລ້ຽງ ສັດ.

ງົວ ແລະ ໝູ ແມ່ນຕ່ອງໂສ້ຜົນຜະລິດສັດ ທີ່ຊ່ວຍປະກອບສ່ວນເຂົ້າໃນການຄ້າປະກັນສະບຽງອາຫານ ແລະ ການສ້າງລາຍຮັບຢູ່ໃນລະດັບຄົວເຮືອນ ແລະ ລະດັບຊາດ. ເຖິງຢ່າງໃດກໍຕາມ, ຊາວກະ ສິກອນກໍຍັງປະເຊີນ ກັບຂໍ້ຫຍຸ້ງຍາກ ແລະ ສິ່ງທ້າທາຍຫຼາຍຢ່າງ, ແລະ ຮຽກຮ້ອງເຖິງການສະໜັບສະໜູນ ເພື່ອພັດທະນາການລ້ຽງສັດໃຫ້ປະສິບຜົນສໍາເລັດ. ສ່ວນຫຼາຍຊາວກະສິກອນແມ່ນປະເຊີນກັບຄວາມສ່ຽງ ຕ່າງໆເປັນຕົ້ນແມ່ນ ຄວາມສ່ຽງໃນການຂາດອາຫານສັດ ແລະ ການຂາດແຄນນໍ້າໃນຊ່ວງລະດູແລ້ງ ເຊິ່ງມັນເຮັດໃຫ້ເກີດມີຂໍ້ຈຳກັດ ໃນການຜະລິດ. ຄວາມສ່ຽງອື່ນໆແມ່ນກ່ຽວກັບພະຍາດລະບາດ, ຂາດ ຄວາມຮູ້ດ້ານເຕັກນິກວິຊາການ, ການ ປ່ຽນແປງດິນຟ້າອາກາດ ເຊິ່ງເປັນສາເຫດໃຫ້ເກີດມີນໍ້າຖ້ວມໜັກ ໃນຊ່ວງລະດູຝົນ ແລະ ໄພແຫ້ງແລ້ງໃນລະດູ ແລ້ງ. ມາດຕະການໃນການປ້ອງກັນ ແລະ ທາງເລືອກ ຄວນໄດ້ຮັບການສະເໜີ ໃຫ້ຊາວກະສິກອນ ເພື່ອຮັບມື ກັບບັນຫາ ແລະ ສິ່ງທ້າທາຍຕ່າງໆ.

ໃນຊ່ວງຜ່ານມານີ້, ກະຊວງກະສິກໍາ ແລະ ປ່າໄມ້ (ກຊກປມ) ໄດ້ລາຍງານກ່ຽວກັບຜົນກະທົບຈາກໄພນໍ້າ ຖ້ວມ ທີ່ເກີດຂຶ້ນໃນທົ່ວປະເທດ ເຮັດໃຫ້ສູນເສຍສັດຈຳນວນໜຶ່ງ ເຊິ່ງລວມມີ ງົວ 20,744 ໂຕ ແລະ ໝູ 4,002 ໂຕ ເຊິ່ງມັນສົ່ງຜົນໃຫ້ການສະໜອງຊີ້ນຫຼຸດລົງ. ກົມລ້ຽງສັດ ແລະ ປະມົງ ໄດ້ສ້າງແຜນສຸກເສີນ (ການເຄື່ອນ ຍ້າຍສັດໄປບ່ອນທີ່ປອດໄພ ແລະ ສະໜອງອາຫານສັດ) ເພື່ອສະໜັບສະໜູນຊາວກະສິກອນ ໃນການຫຼຸດຜົນ ກະທົບຈາກໄພນໍ້າຖ້ວມທີ່ມີຕໍ່ການຜະລິດ. ແຜນດັ່ງກ່າວຍັງໄດ້ເລັ່ງເຫັນເຖິງການສະ ໜອງວັກຊີນ ໃຫ້ໂດຍບໍ່ເສຍຄ່າພ້ອມທັງຈັດສັນພະນັກງານວິຊາການ ລົງສົມທົບກັບບັນດາພະແນກ ແລະ ຫ້ອງການກະສິກໍາ ແລະ ປ່າໄມ້. ກົມລ້ຽງສັດ ແລະ ປະມົງ ວາງແຜນຈັດຕັ້ງປະຕິບັດ ແລະ ສະເໜີອອກ ກົດໝາຍ, ນິຕິກຳ, ແລະ ລະບຽບການ ກ່ຽວກັບການຄຸ້ມຄອງການລ້ຽງສັດສັດ ທັງນີ້ກໍເພື່ອປ້ອງກັນ ການລະບາດພະຍາດ.

ໂດຍທົ່ວໄປແລ້ວເຫັນວ່າອາຫານຍັງມີລາຄາສູງ, ໂດຍສະເພາະແມ່ນລາຄາຊີ້ນສັດ ເຊິ່ງຖືວ່າເປັນບັນ ຫາຫຼັກ ທີ່ ຕ້ອງເອົາໃຈໃສ່. ຍັງມີຫາງສຽງຈາກຊາວກະສິກອນກ່ຽວກັບບັດໃຈນໍາເຂົ້າການຜະລິດທີ່ມີ ລາຄາສູງ, ແລະ ກໍມີ ຄວາມຈຳເປັນທີ່ຕ້ອງໄດ້ມີການກວດສອບ ແລະ ວິເຄາະທາງດ້ານເສດຖະກິດ ຢູ່ຕາມຕ່ອງໂສ້ການຜະລິດ ເພື່ອ ລະບຸວ່າບັດໃຈໃດທີ່ສົ່ງຜົນກະທົບ ແລະ ເຮັດໃຫ້ຜົນຜະລິດກະສິກໍາມີລາ ຄາສູງ. ສ່ວນຫຼາຍຊາວກະສິກອນ ໄດ້ນໍາເຂົ້າແນວພັນສັດ ແລະ ອາຫານສັດຈາກປະເທດໄກ້ຄຽງໃນລາຄາ ທີ່ສູງ. ດັ່ງນັ້ນ, ການສຶກສາຄົ້ນຄ້ວາ ຕົວຈິງ ແລະ ການວິເຄາະໂດຍລະອຽດ ຈຶ່ງມີຄວາມຈຳເປັນທີ່ສຸດ ສໍາລັບການສ້າງນະໂຍບາຍ.

ບົດສັງລວມນະໂຍບາຍສະບັບນີ້ແມ່ນອີງໃສ່ຕົວຢ່າງຂອງການລ້ຽງງົວ ຢູ່ບ້ານເກີນ, ເມືອງທຸລະຄົມ ແລະ ການລ້ຽງໝູ ຢູ່ບ້ານດົງຂ່າ, ເມືອງຂະນະຄາມ ແຂວງວຽງຈັນ ເພື່ອນໍາເອົາປະສົບການ ແລະ ສະໜອງຂໍ້ແນະ ນໍາ ທາງດ້ານນະໂຍບາຍ ເພື່ອສືບຕໍ່ປັບປຸງການຜະລິດສັດ. ໃນປີ 2017, ໂຄງການກະສິກໍາຮ່ວມສໍາພັນ

(CDAIS) ໄດ້ເລີ່ມເຮັດວຽກ ແລະ ສະໜັບສະໜູນຊາວກະສິກອນຢູ່ໃນສອງບ້ານດັ່ງກ່າວ.

2. ນະໂຍບາຍ ແລະ ກົງຈັກການຈັດຕັ້ງທີ່ມີໃນປະຈຸບັນ ເພື່ອສະໜັບສະໜູນການລ້ຽງງົວ ແລະ ໝູ ຢູ່ໃນ ສປປ ລາວ

ລັດຖະບານໄດ້ເອົາການພັດທະນາການລ້ຽງສັດ ເຂົ້າໃນຍຸດທະສາດການພັດທະນາ ໂດຍສະເພາະແມ່ນ ແຜນ ພັດທະນາ ເສດຖະກິດ-ສັງຄົມ ແຫ່ງຊາດ 2016-2020 ແລະ ຍຸດທະສາດການພັດທະນາກະສິກໍາ ຮອດປີ2025 ເຊິ່ງໄດ້ເນັ້ນໜັກຄວາມສໍາຄັນຂອງການພັດທະນາການລ້ຽງສັດ. ຍຸດທະສາດການພັດທະນາ ກະສິກໍາ ໄດ້ຕັ້ງເປົ້າໝາຍການຜະລິດແຕ່ລະປີ ໂດຍມີຊັ້ນ ແລະ ໄຂ່ ໃຫ້ໄດ້ 414,000 ໂຕນ, ແລະ ຜົນຜະລິດປາ ແລະ ສັດນໍ້າ ໃຫ້ໄດ້ 297,000 ໂຕນ. ກ່ອນຈະກ້າວໄປເຖິງເປົ້າໝາຍດັ່ງກ່າວ , ລັດຖະບານ ໄດ້ຄໍານຶງເຖິງຄວາມ ຈໍາເປັນຂອງການລົງທຶນ ແລະ ສົ່ງເສີມດ້ານອາຫານ, ແນວພັນ, ການຜະລິດເພື່ອເປັນສິນຄ້າ, ສຸຂະພາບສັດ ແລະ ເຕັກໂນໂລຊີ. ເພື່ອໃຫ້ບັນລຸເປົ້າໝາຍເລົ່ານັ້ນ, ລັດຖະບານກໍ່ຍັງ ໄດ້ກໍານົດແປດນະໂຍບາຍເພື່ອສົ່ງເສີມ ການລ້ຽງສັດ ແລະ ຜົນຜະລິດປາ ເພື່ອເປັນສິນຄ້າ ເຊິ່ງລວມມີ: (1) ນະໂຍບາຍສົ່ງເສີມການນໍາໃຊ້ທີ່ດິນສໍາລັບການລ້ຽງສັດ ແລະ ສັດນໍ້າ; 2) ນະໂຍບາຍດ້ານແຮງງານ; 3) ນະໂຍບາຍດ້ານການເງິນ ແລະ ທະນາຄານ; 4) ນະໂຍບາຍດ້ານພະລັງງານ; 5) ນະໂຍບາຍສົ່ງເສີມການປຸງແຕ່ງ; 6) ນະໂຍບາຍດ້ານການຄ້າ ແລະ ການຮັກສາສະຖຽນລະພາບດ້ານລາຄາ; 7) ນະໂຍບາຍຕໍ່ຜູ້ຂົນສົ່ງສັດ ແລະ ຜະລິດຕະພັນສັດ ແລະ ສັດນໍ້າ; ແລະ 8) ນະໂຍບາຍຕໍ່ການພັດທະນາບຸກຄະລາກອນ ດ້ານການລ້ຽງສັດ ແລະ ປະມົງ. ເຖິງຢ່າງໃດກໍ່ຕາມ, ບັນດາ ນະໂຍບາຍເລົ່ານີ້ ຍັງຂາດຂໍ້ມູນລະອຽດໃນຂັ້ນຈັດຕັ້ງປະຕິບັດ.

ພາກລັດຄໍານຶງເຖິງຄວາມຕ້ອງການ ໃນການສົ່ງເສີມການລ້ຽງສັດທີ່ເໝາະສົມ ແລະ ນະໂຍບາຍທີ່ເອື້ອອໍານວຍໂດຍການຍົກເວັ້ນພາສີສໍາລັບການລ້ຽງສັດ ເພື່ອສະໜອງຕະຫຼາດພາຍໃນ ແລະ ສົ່ງອອກ. ກິດໝາຍສົ່ງເສີມ ການລົງທຶນ ສະບັບທີ 14/ສພຊ ສະບັບປັບປຸງ ໃນປີ 2016 ໄດ້ເລັ່ງໃສ່ຂະແໜງກະສິກໍາ ລວມເຖິງການຜະລິດ ແນວພັນສັດ ແລະ ການປຸງແຕ່ງ ແລະ ໄດ້ລະບຸການຍົກເວັ້ນອາກອນກໍາໄລເຖິງ ສິບປີ ສໍາລັບການລົງທຶນຢູ່ເຂດ ທຸລະກັນດານ ເຊິ່ງມີການຂາດແຄນດ້ານໂຄງລ່າງພື້ນຖານ, ແລະ ສິບປີ ສໍາລັບເຂດທີ່ມີໂຄງລ່າງພື້ນຖານດີກວ່າ. ເຖິງຢ່າງໃດກໍ່ຕາມ, ຂໍ້ມູນຕົວຈິງໄດ້ສະແດງໃຫ້ເຫັນວ່າອັດຕາ ອອກເບ້ຍເງິນກູ້ ຢູ່ເຂດຊົນນະບົດແມ່ນສູງກວ່າ ເຂດຕົວເມືອງ ເຊິ່ງເຫດຜົນຫຼັກໆແມ່ນຍ້ອນມີຄ່າໃຊ້ ຈ່າຍສູງໃນການໂອນຖ່າຍ ເພື່ອໃຫ້ການບໍລິການແກ່ ປະຊາຊົນເຂດຊົນນະບົດ ທັງນີ້ກໍ່ຍ້ອນວ່າເຂດດັ່ງ ກ່າວເປັນເຂດທີ່ມີຊຸມຊົນກະແຈກກະຈາຍ ແລະ ເຂົ້າເຖິງຍາກ ບວກກັບຂໍ້ຈໍາກັດດ້ານໂຄງລ່າງພື້ນຖານ, ກິດຈະກຳດ້ານເສດຖະກິດກໍ່ມີໜ້ອຍ, ແລະ ຄວາມສາມາດຂອງ ຜູ້ໃຫ້ບໍລິການດ້ານການເງິນກໍ່ມີຈໍາກັດ. ການສ້າງຄວາມເຂັ້ມແຂງໃຫ້ຂະແໜງການເງິນຈຸລະພາກຈະເປັນເຄື່ອງ ມືອັນໜຶ່ງທີ່ຮັບປະກັນວ່າຊາວກະ ສິກອນຜູ້ລ້ຽງສັດຈະສາມາດເຂົ້າເຖິງການເງິນໄດ້ດີຂຶ້ນ.

3. ການລ້ຽງງົວ ແລະ ໝູ ຢູ່ໃນເຂດຈຸດສຸມ

ບົດສັງລວມນະໂຍບາຍສະບັບນີ້ ໄດ້ຖືເອົາສອງຜະລິດຕະພັນນະວັດຕະກໍາ ກຸ່ງວັກບການລ້ຽງສັດ ທີ່ໄດ້ຖືກ ຄັດເລືອກພາຍໄຕ້ ໂຄງການລະບົບກະສິກໍາຮ່ວມສໍາພັນ (CDAIS) ເພື່ອຮວບຮວມເອົາບົດຮຽນສໍາລັບ ການ ຂະຫຍາຍອອກ ສູ່ວົງກວ້າງ: 1) ການລ້ຽງງົວ, ບ້ານ ເກິນ, ເມືອງທຸລະຄົມ: ຊາວກະສິກອນ ໄດ້

ເລີ່ມລ້ຽງງົວຢູ່ໃນລະດັບຄົວເຮືອນ ຕັ້ງແຕ່ປີ 2009. ມາຮອດປີ 2012, ຊາວກະສິກອນໄດ້ເລີ່ມສ້າງຕັ້ງກຸ່ມ ຊາວກະສິ ກອນຜູ້ລ້ຽງງົວ ເຊິ່ງໄດ້ຮັບການ ອະນຸມັດຈາກເຈົ້າເມືອງ. ໃນເບື້ອງຕົ້ນມີຊາວກະສິກອນ 22 ຄອບຄົວ ແລະ ງົວ 400 ໂຕ, ແຕ່ໃນປະຈຸບັນ ມີຊາວກະສິກອນທັງໝົດ 49 ຄອບຄົວ ແລະ ມີງົວ 812 ໂຕ.

2) ການລ້ຽງໝູ, ບ້ານ ດົງຄຳ, ເມືອງສະນະຄາມ: ຮອບວຽນການລ້ຽງໝູແມ່ນສີ່ເດືອນ, ເຊິ່ງມີຮອບວຽນ ທີ່ສັ້ນກວ່າການລ້ຽງງົວທີ່ມີຮອບວຽນແມ່ນສີ່ປີ. ໃນປີ 2012, ມີ 12 ຄອບຄົວ ທີ່ເລີ່ມການລ້ຽງໝູ. ມີໂຄງ ການພັດທະນາ "ໂຄງການພັດທະນາຜູ້ຜະລິດຂະໜາດນ້ອຍ" ໄດ້ໃຫ້ການສະໜັບສະໜູນ ໃນການສ້າງ ຂີດຄວາມສາມາດໃຫ້ຊາວກະສິກອນ ແລະ ຈັດຕັ້ງກຸ່ມຊາວກະສິກອນຜູ້ລ້ຽງໝູ. ຈຳນວນຊາວກະສິກອນ ຜູ້ລ້ຽງໝູເພີ່ມຂຶ້ນເຖິງ 33 ຄອບຄົວ.

4. ສິ່ງທ້າທາຍ ແລະ ກາລະໂອກາດ ໃນການພັດທະນາການລ້ຽງງົວ ແລະ ໝູ ຢູ່ໃນ ສປປ ລາວ

ຕ່ອງໂສ້ມູນຄ່າຂອງການລ້ຽງສັດແມ່ນຍັງບໍ່ທັນທັນເປັນເສດຖະກິດ ເນື່ອງຈາກຜົນຜະລິດຍັງຕ່ຳ, ຍັງປະ ເຊີນກັບບັນຫາພະຍາດລະບາດ, ຂໍ້ຈຳກັດໃນການເຂົ້າເຖິງຕະຫຼາດ ແລະ ຂາດການສ້າງມູນຄ່າເພີ່ມ. ອັນນີ້ແມ່ນ ຮຽກຮ້ອງ ການຮ່ວມມືຈາກພາກສ່ວນກ່ຽວຂ້ອງ ເພື່ອແກ້ໄຂສິ່ງທ້າທາຍຕ່າງໆ ແລະ ເຮັດໃຫ້ດີ ຂຶ້ນ. ໂຄງການ ລະບົບກະສິກຳຮ່ວມສຳພັນ "CDAIS" ໃຫ້ການສະໜັບສະໜູນການຮ່ວມມືຢູ່ໃນສອງລະ ບົບຕ່ອງໂສ້ການ ຜະລິດສັດ ຢູ່ແຂວງວຽງຈັນ, ໃນນັ້ນມີການລ້ຽງງົວ ແລະ ການຊຸມໝູ. ພາກສ່ວນກ່ຽວຂ້ອງ ເຊິ່ງລວມທັງ ພາກລັດ, ສະຖາບັນການເງິນ, ພາກເອກະຊົນ, ຊາວກະສິກອນ ແລະ ຄູ່ຮ່ວມພັດທະນາ ຕ່ອງໂສ້ເຮັດວຽກ ຮ່ວມກັນ ເພື່ອປັບປຸງຂະແໜງການລ້ຽງສັດ ໂດຍການແກ້ໄຂບັນດາສິ່ງທ້າທາຍ ແລະ ບັນຫາຕ່າງໆ, ໂດຍສະເພາະ ແມ່ນ (1) ອັດຕາດອກເບ້ຍສູງ, (2) ເຮັດໃຫ້ລະບົບການຜະລິດມີປະສິດທິ ພາບ, ແລະ (3) ການເຂົ້າເຖິງການສະໜັບສະໜູນດ້ານການເງິນ.

ອີກວຽກງານໜຶ່ງທີ່ຄວນເອົາໃຈໃສ່ແມ່ນການສ້າງຄວາມສາມາດ ໃນການຜະລິດແນວພັນສັດ ແລະ ແຫຼ່ງພັນ ທຸກຳສັດ. ການລ້ຽງສັດເພື່ອເປັນສິນຄ້າ ແລະ ການນຳໃຊ້ແຫຼ່ງພັນທຸກຳ ແມ່ນມີຄວາມສຳຄັນ ເຊັ່ນດຽວກັບການລົງທຶນໃສ່ການຄົ້ນຄ້ວາວິໄຈກ່ຽວກັບເຕັກນິກການຜະລິດ ແລະ ການຄົ້ນຄ້ວາໃນທາງປະ ຕິບັດ. ການຄົ້ນຄ້ວາ ແລະ ການພັດທະນາຄວນຈະຕ້ອງເບິ່ງຄວາມຕ້ອງການຂອງ ຕະຫຼາດພາຍໃນ ແລະ ຕະຫຼາດສົ່ງອອກ ໂດຍອີງ ໃສ່ຊັບພະຍາກອນພັນທຸກຳພື້ນເມືອງທີ່ມີຢູ່ ແລະ ພູມປັນຍາຂອງ ທ້ອງຖິ່ນ. ໃນພາຍຫຼັງ, ການຄົ້ນຄ້ວາ ຄວນ ສຸມໃສ່ ງົວ ຫຼື ໝູລາດ/ໝູດຳ ສາຍພັນທ້ອງຖິ່ນ ພ້ອມກັບການຄຸ້ມຄອງຄຸນນະພາບ. ຊາວກະສິກອນໄດ້ສະແດງ ໃຫ້ເຫັນເຖິງຄວາມຕັ້ງໃຈໃນການປັບ ປຸງຄວາມສາມາດ ແລະ ຄວາມເຂົ້າໃຈກ່ຽວກັບການຜະລິດ ເພື່ອເປັນ ສິນຄ້າ, ແຕ່ວ່າການພັດທະນາ ການລ້ຽງສັດຮຽກຮ້ອງເຖິງການຮ່ວມມືລະຫວ່າງ ມະຫາວິທະຍາໄລ, ວິທະຍາໄລ ການກະເສດ ແລະ ອຳນາດການປົກຄອງທ້ອງຖິ່ນ (ພະແນກ ແລະ ຫ້ອງການ ກະສິກຳ ແລະ ປ່າໄມ້).

ລັດຖະບານເລັ່ງເຫັນໂອກາດໃນການສະໜັບສະໜູນການລ້ຽງສັດ ແລະ ຄວາມຕ້ອງການໃນການຫຼຸດຄ່າ ໃຊ້ຈ່າຍຢູ່ໃນຂະບວນການລ້ຽງສັດ. ເພື່ອດຶງດູດຄວາມສົນໃຈ ແລະ ປັບປຸງຊີວິດການເປັນຢູ່, ລັດຖະບານ ກຳລັງສຸມໃສ່ການພັດທະນາພື້ນຖານໂຄງລ່າງດ້ານການຂົນສົ່ງ ເຊິ່ງລວມມີການສ້າງເສັ້ນທາງໃໝ່, ໄຟຟ້າ ແລະ ນ້ຳປະປາ. ເຖິງຢ່າງໃດກໍຕາມ, ຍັງຕ້ອງໄດ້ເພີ່ມຄວາມພະຍາຍາມ ໃນການແກ້ໄຂສິ່ງກົດ ຂວາງດ້ານນິຕິກຳ ແລະ ນະໂຍບາຍ ກ່ຽວກັບການຄ້າ-ຂາຍສັດ ເຊັ່ນ ການກັກກັນສັດ ແລະ ພາສີອາກອນ.

5. ຄວາມໝາຍທາງດ້ານນະໂຍບາຍ ແລະ ຄຳແນະນຳ

• ຫຼຸດຜ່ອນການເກັບຄ່າທຳນຽມ ແລະ ທົບທວນລະບຽບການນຳເຂົ້າສັດທີ່ມີຊີວິດ, ໂດຍສະເພາະ ພໍ່-ແມ່ພັນສັດ. ປະຈຸບັນສັງເກດເຫັນວ່າການເກັບຄ່າທຳນຽມທີ່ຊ້ຳຊ້ອນ ຢູ່ຕາມຕ່ອງໂສ້ການຜະລິດສັດ ແລະ ຢູ່ໃນ ຫຼາຍຈຸດ. ໃນກໍລະນີການເຄື່ອນຍ້າຍສັດຢູ່ເມືອງໜຶ່ງ ໄປເຕົ້າໂຮມ ຢູ່ອີກເມືອງໜຶ່ງເພື່ອກຽມເຂົ້າໂຮງງານຂ້າສັດໄດ້ມີການເກັບຄ່າເຄື່ອນຍ້າຍຈາກບ່ອນລ້ຽງໄປຫາບ່ອນເຕົ້າໂຮມ ແລະ ເກັບອີກຄັ້ງຈາກບ່ອນເຕົ້າໂຮມໄປຫາໂຮງຂ້າສັດ. ການຫຼຸດການເກັບຄ່າທຳນຽມຕ່າງໆ ແມ່ນປັດໃຈສຳຄັນໃນການຫຼຸດຕົ້ນທຶນການຜະລິດ. ອີກວຽກ ໜຶ່ງກໍຄືເຮັດໃຫ້ລະບຽບການ ແລະ ຂັ້ນຕອນ ການນຳເຂົ້າພໍ່-ແມ່ນພັນສັດ ມີຄວາມງ່າຍຂຶ້ນ ເຊິ່ງປະຈຸບັນຊາວ ກະສິກອນຕ້ອງໄດ້ຜ່ານຂະບວນການອະນຸມັດຈາກພາກລັດຢູ່ໃນ ຫຼາຍຂັ້ນຕອນ ແລະ ຫຼາຍຈຸດ. ການປະ ຕິບັດ ນະໂຍບາຍການບໍລິການປະຕູດຽວໃນການນຳເຂົ້າ ອາດ ຊ່ວຍເຮັດໃຫ້ການບໍລິການມີປະສິດທິພາບສູງຂຶ້ນ.

• ການຄຸ້ມຄອງແນວພັນ ແລະ ສາມາດເຂົ້າເຖິງແນວພັນ ແລະ ອາຫານສັດທີ່ມີຄຸນນະພາບສູງ. ຄວນສະ ຫັບສະໜູນການຜະລິດແນວພັນ ແລະ ການບຸງແຕ່ງອາຫານສັດຢູ່ທ້ອງຖິ່ນ, ແລະ ສ້າງລະບົບການຄຸ້ມ ຄອງຄຸນນະພາບເພື່ອຮັບປະກັນຄຸນນະພາບປັດໃຈນຳເຂົ້າ. ເພື່ອເຮັດໃຫ້ໄດ້, ຄວນເລືອກ ຫຼື ສະຫັບສະ ໜູນລະບົບການຄຸ້ມຄອງພາຍໃນ ຫຼື ນຳໃຊ້ການບໍລິການຂອງພາກສ່ວນອື່ນ ເຊັ່ນ ການບໍລິການຂອງພາກ ເອກະຊົນ. ແນວພັນ ແລະ ອາຫານສັດ ແມ່ນປັດໃຈອັນສຳຄັນທີ່ສາມາດຫຼຸດຕົ້ນທຶນການຜະລິດໄດ້.

ເຊັ່ນດຽວກັນ, ການ ຜະລິດແນວພັນ ແລະ ອາຫານສັດກໍເປັນປັດໃຈສຳຄັນໃນການຫຼຸດຕົ້ນທຶນການຜະລິດ. ເພື່ອຮັບປະກັນການ ເຕີບໃຫຍ່ຂອງສັດຢ່າງມີປະສິດທິພາບ, ທັງແນວພັນ ແລະ ອາຫານສັດກໍຄວນຈະ ຕ້ອງເໝາະສົມກັນ. ຖ້າເຮັດ ໄດ້ແນວນີ້, ມັນຈະຊ່ວຍຫຼຸດການນຳເຂົ້າ ແນວພັນ ແລະ ອາຫານສັດ ຈາກປະ ເທດໄກ້ຄຽງໄດ້ເປັນ ຢ່າງດີ.

• ມີການໃຫ້ບໍລິການຄຳແນະນຳ. ສ້າງຕັ້ງໜ່ວຍງານ ຫຼື ຫ້ອງການໃຫ້ບໍລິການຄຳແນະນຳ ດ້ານນະໂຍບາຍ ແລະ ເຕັກນິກໃຫ້ແກ່ຊາວກະສິກອນລ້ຽງສັດ, ເຊັ່ນ: ໃຫ້ຄຳແນະນຳການສົ່ງເສີມການຜະລິດ, ສຸຂະພາບສັດ, ເງື່ອນໄຂສັນຍາ ແລະ ຂໍ້ຕົກລົງ ກ່ອນການລົງລາຍເຊັນ. ຄວາມເຂົ້າໃຈກ່ຽວກັບເງື່ອນໄຂຂອງສັນຍາ ແລະ ຂໍ້ຕົກລົງແມ່ນຈະຊ່ວຍຊາວກະສິກອນໃຫ້ສາມາດເຮັດການຕັດສິນໃຈ ແລະ ມີອຳນາດໃນການຕໍ່ລອງຫຼາຍ ຂຶ້ນ. ຖ້າເຮັດໄດ້ແນວນີ້, ມັນຈະຊ່ວຍຫຼຸດບັນຫາການບໍ່ປະຕິບັດຕາມສັນຍາ ລະຫວ່າງຄູ່ສັນຍາ ແລະ ຍັງ ສະຫັບ ສະໜູນເຮັດໃຫ້ມີຄວາມເປັນທຳ. ໃນເມື່ອມີຄວາມຕ້ອງການຊ່ຽວຊານ ແລະ ພະນັກງານວິຊາການ ທີ່ສົ່ງເສີມ ການລ້ຽງສັດ, ກົມລ້ຽງສັດ ແລະ ປະມົງ ຄວນຈັດສັນພະນັກງານວິຊາການເຮັດໜ້າທີ່ປະສານງານ ລະຫວ່າງສັດຕະວະແພດ ແລະ ສຸຂະພາບສັດ ຢູ່ຂັ້ນບ້ານ ແລະ ຊຸມຊົນ ພ້ອມກັບໃຫ້ການອຳນວຍຄວາມ ສະດວກ ໃນການແລກປ່ຽນປະສົບການ ແລະ ຂໍ້ມູນຂ່າວສານ ລະຫວ່າງສັດຕະວະແພດ ແລະ ສະໜອງການ ເຂົ້າເຖິງຕະຫຼາດແຮງງານຂອງ ພາກເອກະຊົນ.

• ສະຫັບສະໜູນການຄຸ້ມຄອງຄວາມສ່ຽງ ຢູ່ໃນລະບົບການຜະລິດສັດ. ສະເໜີທາງເລືອກເຊັ່ນ ການເຮັດ ປະກັນໄພສັດລ້ຽງ ໃຫ້ແກ່ຊາວກະສິກອນ ໃນກໍລະນີທີ່ມີຄວາມສ່ຽງສະເພາະ ທີ່ອາດເກີດມາຈາກໄພ ທຳມະຊາດ, ໂດຍສະເພາະໄພນ້ຳຖ້ວມ ແລະ ການລະບາດພະຍາດ. ເພື່ອປ້ອງກັນຄວາມກັງວົນໃຈທີ່ຕ້ອງ ຂາຍສັດອອກໄວ, ເຊິ່ງຄວນມີການວາງແຜນເພື່ອສ້າງ ແລະ ຈັດຕັ້ງປະຕິບັດນະໂຍບາຍການຄຸ້ມຄອງ ໄພພິບັດ. ລະບົບການແຈ້ງເຕືອນລ່ວງໜ້າກ່ຽວກັບໄພນ້ຳຖ້ວມຢູ່ລະດັບຊຸມຊົນ ຈະສາມາດຊ່ວຍ ໃນຂັ້ນເມືອງ ແລະ ບ້ານ ໄດ້ເປັນຢ່າງດີ ໂດຍການແຈ້ງເຕືອນເພື່ອປ້ອງກັນຄວາມສ່ຽງຈາກໄພນ້ຳຖ້ວມໃຫ້ທັນເວລາ.

• ເພີ່ມການເຂົ້າເຖິງສິນເຊື່ອ ໃຫ້ແກ່ຊາວກະສິກອນ ແລະ ກຸ່ມຊາວກະສິກອນ. ສ້າງຄວາມເຂັ້ມແຂງ

ໃຫ້ແກ່ການເງິນຈຸລະພາກຈະເປັນເຄື່ອງມືທີ່ສໍາຄັນ ໃນການປັບປຸງການເຂົ້າເຖິງແຫຼ່ງເງິນ ຂອງຊາວກະສິກອນຂະໜາດນ້ອຍ, ແລະ ຍັງຊ່ວຍເຫຼືອຊາວກະສິກອນໃຫ້ຖືກຕ້ອງຕາມເງື່ອນໄຂການກູ້ຢືມ ເຊັ່ນ: ການກະກຽມເອກະສານທີ່ຈໍາເປັນ. ອັດຕາການກູ້ຢືມຕ້ອງອີງຕາມຮອບວຽນການຜະລິດສັດ ໂດຍຄໍານຶງເຖິງຄວາມເປັນຈິງທີ່ຊາວກະສິກອນບໍ່ສາມາດຂາຍຜົນຜະລິດໄດ້ໃນໄລຍະສອງສາມປີແລກ, ໃນກໍລະນີທີ່ເກີດມີການລະບາດ ພະຍາດ ແລະ ໄພພິບັດ, ໄລຍະເວລາຂອງການຈ່າຍຄືນຄວນຈະຖືກເຍື່ນອອກໄປ.

ບັນດານະໂຍບາຍທີ່ເອື້ອ ອໍານວຍຕ່າງໆ ຄວນເລັ່ງໃສ່ການປ່ຽນແປງວິທີການ ຄິດຂອງຊາວກະສິກອນ ກ່ຽວກັບການຜະລິດສັດ ໂດຍການ ສ້າງຂີດຄວາມສາມາດກ່ຽວກັບການຜະລິດເພື່ອເປັນສິນຄ້າ ແລະ ການຄຸ້ມຄອງການເງິນ.

ຄໍາຂອບໃຈ:

Bounthong Bouahom (Dr.), Stephen Rudgard (Dr.), Patrick Daquino (Dr.), Karin Nichterlein (Dr.), Samm Musoke (Dr.), Per Rudebjer (Dr.)

ຂໍ້ມູນການຕິດຕໍ່ທ່ານ ອຸດົງ ແກ້ວມິເພັດ

ສະຖາບັນຄົ້ນຄວ້າກະສິກໍາ ແລະ ປ່າໄມ້ແຫ່ງຊາດ(NAFRI)
ກະຊວງກະສິກໍາ ແລະ ປ່າໄມ້(MAF)
ອີເມວ: keomipheth.o@gmail.com
ໂທ: +856 304660184
ຫ້ອງການ: P.O. Box: 10896

ການປຶກສາຫາລືດ້ານນະໂຍບາຍທີ່ນໍາໄປສູ່ການຮ່າງບົດສັງລວມດ້ານນະໂຍບາຍໄດ້ຮັບການສະໜັບສະໜູນ ໂດຍໂຄງການພັດທະນາຂີດຄວາມສາມາດ ເພື່ອຊຸກຍູ້ລະບົບກະສິກໍາຮ່ວມສໍາພັນ (CDAIS - Capacity Development for Agricultural Innovation Systems), ໂດຍແມ່ນ ໂຄງການຮ່ວມມືລະຫວ່າງAGRINATURA, ກຸ່ມຂອງມະຫາວິທະຍາໄລແລະສະຖາບັນຄົ້ນຄວ້າຂອງທະວີບເອີຣົບ, ອົງການອາຫານແລະການກະເສດແຫ່ງສະຫະປະຊາຊາດ (FAO) ແລະ ສະຖາບັນຄົ້ນຄວ້າ ກະສິກໍາ ແລະ ປ່າໄມ້ແຫ່ງຊາດ(NAFRI), ໂຄງການCDAIS ໄດ້ຮັບການສະໜັບສະໜູນດ້ານການເງິນຈາກສະຫະພາບເອີຣົບ(EU) ໃນການສະໜັບສະໜູນໃຫ້ແກ່ເວທີການກະສິກໍາເຂດຮ່ອນ(TAP), ການລິເລີ່ມຂອງກຸ່ມປະເທດG20ເພື່ອສົ່ງເສີມການຄົ້ນຄິດປະດິດສ້າງດ້ານກະສິກໍາໃນບັນດາປະເທດເຂດຮ່ອນ.



Food and Agriculture Organization of the United Nations

