



ຄູ່ມືແນະນຳ ແລະ ການນຳໃຊ້

ແນວພັນເຂົ້າ ຫ້ວຍໂຄດ2 (Houaykhot 2)



**ສະຖາບັນຄົ້ນຄວ້າກະສິກຳ, ປ່າໄມ້ ແລະ ພັດທະນາຊຸມນະບົດ
ອົງການອອກຟາມ
ພະແນກກະສິກຳ ແລະ ປ່າໄມ້ ແຂວງຫລວງພະບາງ
ສູນຄົ້ນຄວ້າກະສິກຳເຂດເນີນສູງ**

ປະຫວັດຂອງແນວພັນ

ແນວພັນຫ້ວຍໂຄດ2 (HK2) ແມ່ນ M10001-B-10-1-2-1-NK-B-B (M6-1) ແມ່ນໄດ້ຈາກການປັບປຸງພັນດ້ວຍເຕັກນິກການຜ່າເຫຼົ້າ (Mutation Breeding) ໂດຍນຳເອົາແນວພັນ ທ່າດອກຄຳ 8 (TDK8) ໄປອາບລັງສີກຣາມມາ (Gamma ray) ໃນລະດັບຄວາມເຂັ້ມ 200Gy ທີ່ ສະຖາບັນນິວເຄຍ (BATAN) ປະເທດ ອິນໂດເນເຊຍ ໃນປີ 2016 ແລ້ວນຳມາຄັດເລືອກດ້ວຍເຕັກນິກ ການສືບປະຫວັດ 4 ລະດູ ຄັດໄດ້ສາຍພັນທີ່ມີລັກຊະນະແຕກຕ່າງຈາກພັນເດີມ ແລະ ເຫັນວ່າດີ ແລ້ວລະດູຝົນ 2019 ໄດ້ ສົ່ງສາຍພັນດັ່ງກ່າວ (ຊ່ວຍທີ່ 4) ແລ້ວສົ່ງໄປຄັດເລືອກໃນພື້ນທີ່ນາຂອງຊາວກະສິກອນ ທີ່ບ້ານນາຄຳ, ເມືອງຊຽງເງິນ, ແຂວງຫຼວງພະບາງ. ຄັດເລືອກຕໍ່ໃນລະດູຝົນ 2020 ໂດຍ ທ່ານ ພູ ຊາວນາບ້ານຊຽງເງິນ, ເມືອງຊຽງເງິນ, ໄດ້ມີໂອກາດມາຮ່ວມປະເມີນຜົນ ແລະ ຄັດເລືອກ ເອົາໄປປູກຂະຫຍາຍ, ທົດສອບການປຸງແຕ່ງ ເຮັດເສັ້ນເຂົ້າຊ່ອຍ ແລະເຂົ້າປຸ້ນ ເຫັນວ່າດີ ແລະ ຈົ່ງປູກຂະຫຍາຍ ພ້ອມແຈກຢາຍພາຍໃນບ້ານ ແລະ ບ້ານອື່ນໆ ເຊັ່ນ: ບ້ານຊຽງເງິນ, ບ້ານນາຄຳ, ເມືອງຊຽງເງິນ, ແຂວງຫຼວງພະບາງ. ໃນປີ 2021 ໄດ້ປູກຂະຫຍາຍເມັດ ແລະ ເອົາໄປປູກປຽບທຽບຜົນຜະລິດ ຢູ່ 18 ບ້ານ ໃນ 6 ແຂວງ (ອຸດົມໄຊ, ຫລວງພະບາງ, ໄຊຍະບູລີ, ວຽງຈັນ, ສາລະວັນ ແລະ ອັດຕະປື) ເຫັນວ່າຜົນຜະລິດ ຕັ້ງແຕ່ 3,5 ຫາ 5,6 ໂຕນ/ເຮັກຕາ ສະເລັຍ 18 ບ້ານ ຜົນຜະລິດສະເລັຍ 4,84 ໂຕນ/ເຮັກຕາ.

ລັກສະນະເດັ່ນຂອງແນວພັນ ຫ້ວຍໂຄດ2



1. ເໝາະກັບດິນ ນາຮ່ອມພູ
2. ປັບຕົວກັບສະພາບແວດລ້ອມໄດ້ດີ
3. ຜົນລິດດີ 3.5-5.6 ໂຕນ/ເຮັກຕາ

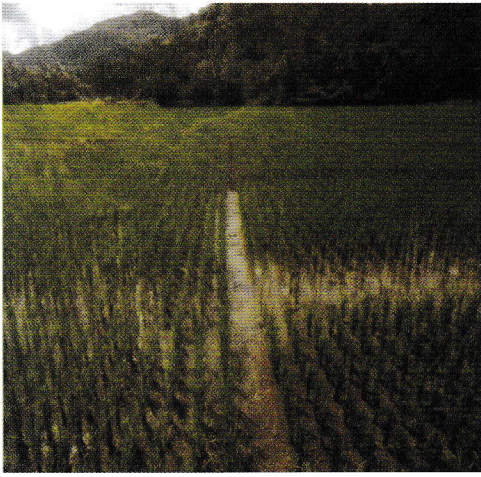
ຕາຕະລາງປຽບທຽບລັກຊະນະ ຫ້ວຍໂຄດ ກັບພໍ່ແມ່ພັນ

ແນວພັນເຂົ້າ	ຫ້ວຍໂຄດ 2	ພັນເດີມ TDK8
ປະເພດເຂົ້າ	ເຂົ້າຈ້າວ	ເຂົ້າໜຽວ
ສີເມັດ	ສີເຟືອງ	ນ້ຳຕານ
ອາຍຸ (ວັນ)	125-130	136
ລະດູປູກ	ປູກໄດ້ທັງ 2 ລະດູ	ແລ້ງ ແລະ ຝົນ
ລວງສູງ (ຊມ)	115-120	110
ເປີເຊັນການສີ (%)		59
ຜົນຜະລິດ (ໂຕນ/ເຮັກຕາ)	3,5-5,6	4,5-5
ຈຸດເດັ່ນຂອງ ແນວພັນ	ທົນທ່ານພະຍາດໃຫມ້ປານ ກາງ, ຜົນລິດດີ, ເໝາະແກ່ ການແປຮູບເຮັດແປ້ງ	ບໍ່ທົນນ້ຳຖ້ວມ, ອອ່ນ ແອຕໍ່ພະຍາດໃຫມ້ ແລະ ບໍ່ຫອມ



ແນະນຳການປູກ

ແນວພັນ ຫ້ວຍໂຄດ2 ສາມາດປູກໄດ້ 2
ລະດູຄື: ນາແຊງ ແລະ ນາປີ.



ວິທີການປູກ:

- ນາດຳແມ່ນແນະນຳ ຕົກກ້າ ຊ່ວງ ເດືອນ
ມິຖຸນາ (ນາປີ) ແລະ ທ້າຍເດືອນທັນວາ
ຫາຕົ້ນເດືອນມັງກອນ (ນາແຊງ), ຕົ້ນ
ກ້າໄດ້ 20-25 ວັນ ສາມາດນຳໄປ
ປັກດຳໄດ້
- ສາມາດດຳໃນອັດຕາ 2-3 ກີບກ້າຕໍ່ສຸ່ມ

ການໃສ່ຜຸນ:

- **ໃສ່ຮອງພື້ນ:** ໃສ່ກ່ອນປັກດຳ ຫຼື ຫຼັງປັກດຳໄດ້ 5-7ມື້ ແມ່ນໃຫ້ໃສ່ຜຸນ
ປະສົມສຸດ 15-15-15 ຫຼື ຜຸນປະສົມສຸດ16-20-00 ໃນອັດຕາ 200
ກລ/ຮຕ.
- **ໃສ່ເລັ່ງ:** ຄວນໃສ່ຜຸນເລັ່ງ 2 ຄັ້ງ: ສຸດ 46-0-0 ຫຼັງຈາກປັກດຳໄດ້ 25 ມື້
ແລະ 45 ມື້ ໃນອັດຕາ 30 ກລ/ຮຕ/ຄັ້ງ.



ການເກັບກ່ຽວ

ເໝາະສົມກັບການນຳໃຊ້ກົນຈັກເກັບກ່ຽວ
ເພາະເປັນຕົ້ນເຂົ້າໃຫຍ່ ແລະ ແຂງ,
ສາມາດເກັບກ່ຽວໄດ້ພາຍໃນ 30 ວັນ
ພາຍຫຼັງເຂົ້າອອກກອກໄດ້ 50%, ບໍ່ຄວນ
ກ່ຽວຊ້າກ່ວານີ້ເພາະຈະເຮັດໃຫ້ເຂົ້າຫັກໃນ
ເວລານຳໄປສີ ຈະເຮັດໃຫ້ເປີເຊັນເຂົ້າສານ
ປະເພດ 1 ຕໍ່າ, ຖ້າໃຊ້ແຮງງານຄົນເກັບ
ກ່ຽວຄວນຕາກຝ່ອນເຂົ້າໃນທົ່ງນາປະມານ
2 ແດດ ຈຶ່ງເກັບກູ້ ແລະ ຟາດຕີ

ຕິດຕໍ່ປະສານແນວພັນ

ສູນຄົ້ນຄ້ວາກະສິກຳເຂດເນີນສູງ (ປອ. ຄຳດອກ ຊົງຢີຄັ້ງຊີທໍ່)

ອີແມວ: khamdok.s@gmail.com

ໂທ: 020 55673953