

ບົດນຳ

ຢູ່ບ້ານເຮົາ ການລ້ຽງແບ້ ແມ່ນມີການນິຍົມກັນລ້ຽງອັນເປັນທີ່ແຜ່
ຫຼາຍ ບໍ່ວ່າຢູ່ໃນລະດັບຕົວເມືອງ ຫຼື ຊົນນະບົດ; ໃນນັ້ນ ແບ້ກໍ່ເປັນສັດ
ຊະນິດໜຶ່ງທີ່ລ້ຽງງ່າຍ, ກິນຫຍ້າບໍ່ເລືອກ ແລະ ມັກອາໄສຢູ່ທີ່ປ່ອນສະ
ອາດ.

ຊັ້ນແບ້ມີລົດຊາດທີ່ແຊບ ສາມາດຕອບສະໜອງທາດອາຫານໃຫ້
ແກ່ຄອບຄົວ ພ້ອມນັ້ນກໍ່ຂາຍໄດ້ລາຄາດີ ທັງເປັນທີ່ຕ້ອງການທາງດ້ານ
ການຕະຫຼາດອີກດ້ວຍ. ຊາວກະສິກອນຜູ້ໜຶ່ງ, ຖ້າຈະລ້ຽງແບ້ຕ້ອງມີ
ສະຖານທີ່ກ້ວງຂວາງເໝາະສົມ, ມີຄອກປ້ອງກັນຝົນຕົກ ແລະ ມີຮົ່ວ
ອ້ອມທີ່ຮັບປະກັນເພື່ອບໍ່ໃຫ້ສັດຂອງຕົນເອງໄປລົບກວນ ຫຼືກິນເຄື່ອງປູກ
ຂອງຊາວກະສິກອນຜູ້ອື່ນໆ

ແບ້ເປັນສັດທີ່ລ້ຽງງ່າຍ ແລະ ມັນອອກລູກໄດ້ 2 ຄັ້ງຕໍ່ປີ; ບາງແມ່
ອອກລູກຄັ້ງລະ 2 ຕົວ. ແບ້ໂຕເມຍ ຫຼື ແບ້ແມ່ສາມາດຜະລິດນ້ຳນົມ
ເໝືອນກັບສັດຄຽງເອື້ອງອື່ນໆ ເຊັ່ນ: ງົວ ແລະ ຄວາຍ.

ນອກຈາກສະໜອງທາດຊີ້ນທີ່ເປັນອາຫານແລ້ວ ກໍ່ຍັງໃຫ້ຝຸ່ນເພື່ອ
ໃສ່ສວນພືດຜັກ, ຕົ້ນໄມ້ໃຫ້ໝາກ, ນາເຂົ້າ ແລະ ພືດທີ່ສຳຄັນອື່ນໆ ອີກ
ດ້ວຍ.

ນອກຈາກນັ້ນແລ້ວ, ຖ້າເຮົາລ້ຽງແບ້ທີ່ຖືກຕ້ອງ ເຮົາກໍ່ສາມາດສ້າງ
ລາຍຮັບໃຫ້ແກ່ຄອບຄົວໄດ້ຕະ ຫຼອດປີ. ການລ້ຽງແບ້ຕ້ອງການເອົາໃຈ
ໃສ່ເບິ່ງແຍງພຽງເລັກໜ້ອຍເທົ່ານັ້ນ ແຕ່ມີຜົນຜະລິດເກີນຄາດ.

ດັ່ງນັ້ນ, ຊາວກະສິກອນທີ່ມີຄວາມສົນໃຈຢາກລ້ຽງຄວນທົດລອງ.

ເອກະສານອ້າງອີງ ແລະ ຢັ້ງຢືນຈາກ :

1. ສະຖາບັນເທັກໂນໂລຊີລາດສະມຸງຄຸນວິທະຍາເຂດ ປີ 1999
2. ປຶ້ມຄູ່ມືການລ້ຽງແບ້ສຳລັບຊາວບ້ານ, ອົງການຊິດເຊ ປີ 2001
3. ບົດຮຽນຕົວຈິງຈາກສະມາຊິກ ກຸ່ມລ້ຽງແບ້ ບ້ານ ຊຳບອນ ແລະ ບ້ານແສນອຸດົມ ເມືອງໄຊທານີ, ໂຄງການສົ່ງເສີມກະສິກຳຍືນຍົງ ນະຄອນຫຼວງວຽງຈັນ (ໂຄງ ການ L— 0403) ແລະ ໂຄງການເພິ່ງຕົນເອງເພື່ອການພັດທະນາເມືອງພິນ ແຂວງ ສະຫວັນນະເຂດ (ໂຄງການ L— 0220)

ຮຽບຮຽງ ໂດຍ:

ທ. ຄຳເຜີຍ ຈັນທາວົງ

ພະແນກສົ່ງເສີມ ແລະ ເຜີຍແຜ່ຂໍ້ມູນຂ່າວສານ

ໜ່ວຍງານພັດທະນາ ຮູບແບບ ແລະ ຝຶກອົບຮົມ “ CETDU ”

ໂທລະສັບ. 021 740253

ກອງສົ່ງເສີມ ກະສິກຳ ແລະ ປ່າໄມ້
ພະແນກ ສົ່ງເສີມ ແລະ ເຜີຍແຜ່ຂໍ້ມູນຂ່າວສານ
ໜ່ວຍງານພັດທະນາ ຮູບແບບ ແລະ ຝຶກອົບຮົມ “ CETDU ”

10. ຫຼັກການອະນາໄມທົ່ວໄປ

1. ຄອກຄວນສ້າງຂວາງຕາເວັນ ແລະ ຍົກສູງປະມານ 1 ຫາ 1.5 ແມັດ ຈາກພື້ນດິນ, ຄອກຄວນມີຫວ່າງ ໃຫ້ຂີ້ແບ້ລອດລົງຄອກໄດ້
2. ກ້ອງຄອກແບ້ ຄວນພວນດິນໃຫ້ສູງ ບໍ່ໃຫ້ນ້ຳຂັງ ແຫ້ງສະອາດ ໝັ້ນ ກວດເອົາຂີ້ແບ້ອອກຈາກຄອກຢ່າງໜ້ອຍອາທິດລະເທື່ອ
3. ຫຼັງຄາຄວນມຸ້ງດ້ວຍຫຍ້າຄາ ຫຼືສັງກະສີກໍ່ໄດ້ ຫຼືກະເບື້ອງຢ່າງດີ ບໍ່ໃຫ້ ລົມ, ຝົນ ສາດໃສ່ແບ້
4. ຄວນປູກຕົ້ນໄມ້ໃຫ້ອາຫານສັດເປັນແຖວ ຫ່າງຈາກຄອກປະມານ 10 ກວ່າ ແມັດ ເພື່ອປ້ອງກັນບໍ່ໃຫ້ລົມ, ຝົນ ສາດໃສ່ແບ້ໃນຄອກ ແລະ ສາມາດຕັດເອົາມາເກືອແບ້ກໍ່ໄດ້.

**ຂໍ້ແນະນຳ:
ເຕັກນິກ ການລ້ຽງແບ້**

ສາລະບານ

ການຄັດເລືອກສະຖານທີ່ ແລະ ການສ້າງຄອກ..... 3

ການຄັດເລືອກແນວພັນແບ້ ເພື່ອເປັນພໍ່ແມ່ພັນ..... 6

ການປະສົມພັນ 8

ການເກີດລູກ..... 9

ວິທີການລ້ຽງແບ້..... 10

ການລ້ຽງດູຕັ້ງແຕ່ການເລີ່ມຄອດ..... 13

ວິທີການຕອນແບ້ 15

ວິທີໃຫ້ອາຫານແຕ່ລະລຸ້ນ..... 17

ການນຳໃຊ້ວັດຖຸທ້ອງຖິ່ນ ເພື່ອຜະລິດກ້ອນເກືອແຮ່ທາດ 20

ພະຍາດທີ່ມັກເກີດກັບແບ້, ການປ້ອງກັນ ແລະ ຮັກສາ 21

ຫຼັກການອະນາໄມທົ່ວໄປ..... 25

1/ ການຄັດເລືອກສະຖານທີ່ ແລະ ການສ້າງຄອກ

ກ. ການຄັດເລືອກສະຖານທີ່:

1. ເປັນບ່ອນນ້ຳທີ່ບໍ່ຖ້ວມ ແລະ ບໍ່ຄ່ອຍມີລົມແຮງ
2. ມີທົ່ງຫຍ້າໃຫ້ແບ້ໄດ້ກິນຕະຫຼອດປີ (3 ເຖິງ 5 ໂຕ ຕໍ່ 1 ໄລ່)
3. ເປັນບ່ອນຫ່າງໄກ່ຈາກພື້ນທີ່ການປູກຝັງ



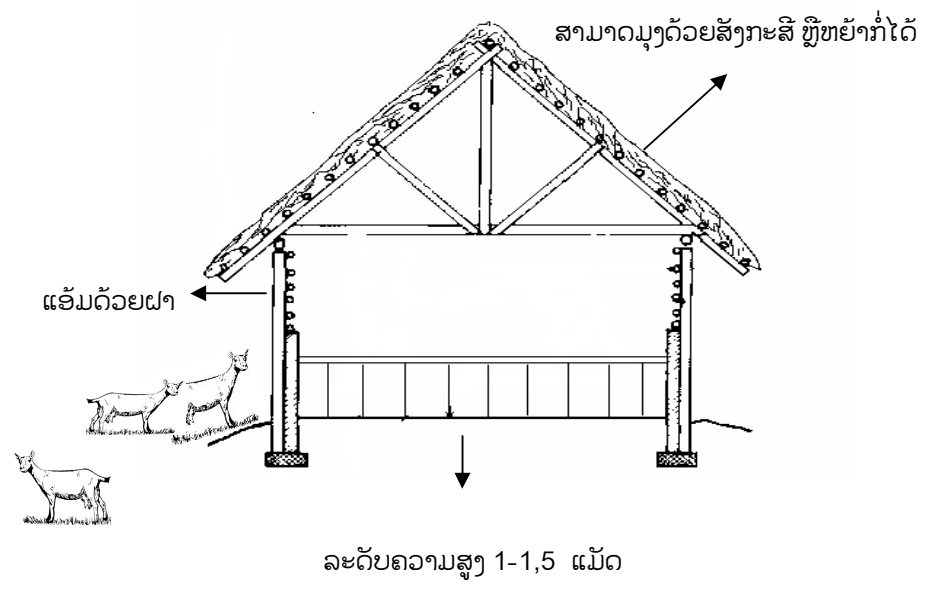
4. ມີການຈັດການເນື້ອທີ່ ສຳລັບການລ້ຽງແບ້ ແລະ ເນື້ອທີ່ການປູກຝັງຢ່າງຊັດເຈນ
5. ມີແຫຼ່ງນ້ຳທີ່ສະອາດໄວ້ເພື່ອໃຫ້ແບ້ໄດ້ກິນ
6. ມີເສັ້ນທາງຄົມມະນາຄົມເຂົ້າເຖິງ
7. ເປັນບ່ອນທີ່ພະຍາດແບ້ບໍ່ເຄີຍລະບາດມາກ່ອນ

ພະຍາດ	ສາເຫດ	ອາການ	ການປ້ອງກັນ	ການປິ່ນປົວ
10. ບາກເປື້ອຍລົງເລັບ	ເຊື້ອໄວຣັສ	ເປັນຕຸ່ມຕາມບາກ, ເຮືອກຢ່າງແບບເຈັບຕີນ, ນ້ຳລາຍໄຫຼ. ອາການເຫັນຈະແຈ້ງຄືກັບງົວ ແລະ ຄວາຍ	ສັກຢາວັກຊີນປ້ອງກັນ ບາກເປື້ອຍ ທຸກໆ 6 ເດືອນ ດູແລຮັກສາສຸກຂະໜາບສັດໃຫ້ດີ	<ul style="list-style-type: none"> * ຖ້າເປັນພັນກູຫຼາຍກໍສັດເຂົ້າຮູນິມໂລດ * ຮັກສາຄວາມສະອາດ ແລະ ອຸປະກອນຕ່າງໆ ໃຫ້ສະອາດ * ໃຊ້ຢາສົມວຽງທາມິລະເທືອ * ແຍກແບ້ເຈັບໄວ້ຕ່າງຫາກ * ສັກຢາປ້ອງກັນທຸກໆ 6 ເດືອນ
11. ເຕົ້າໂຮມເລືອດ	ເຊື້ອແບກທິເລຍ	ມີໄຂ້ສູງ, ເຫງົາຊືມ, ເປື້ອອາກາທານ, ຫາຍໃຈຫອບຄໍ ແລະ ຄາງບວມ ແລະ ອາດຈະຕາຍ ມີອາການຮ້າຍແຮງກວ່າປອດບວມ ແລະ ເປັນພະຍາດຕິດຕໍ່ໄວ້ສັດ້ວຍ	ສັກຢາວັກຊີນເຕົ້າໂຮມເລືອດ ທຸກໆ 6 ເດືອນ ຮັກສາອະນາໄມ ແລະ ໃຫ້ຄວາມອົບອຸ່ມ	<ul style="list-style-type: none"> * ແຍກແບ້ເຈັບໄວ້ຕ່າງຫາກ * ສັກຢາປະຕິຊີວະນະຕິດຕໍ່ກັນ 3 ມື້ເຊັ່ນ: ໄທໂລຊິນ ຫຼື ເບນີຊິລິນ * ສັກຢາປ້ອງກັນທຸກໆ 6 ເດືອນ

ພະຍາດ	ສາເຫດ	ອາການ	ການປ້ອງກັນ	ການປົນປົງ
7. ບາກເປື່ອຍ	ເຊື້ອໄວຣັສ	ເກີດເປັນຕຸ້ມຂຶ້ນຢູ່ຕາມ ບາກ ແລະ ດັງ	<ul style="list-style-type: none"> ຖ້າແບ່ງມີອາການດັ່ງກ່າວ ຄວນແຍກໄວ້ຕ່າງຫາກ ກຳຈັດແມງເພາະພັນເຊັ່ນ: ແມງມີ້, ແມງວັນ, ຊິງເປັນ ຕົວນຳເຊື້ອ 	<ul style="list-style-type: none"> ໃຊ້ຢາກຸສົມວ່ງ ຫຼືສານລະ ລາຍ 5% ຫາເປັນ ປະຈຳມື້ລະ 2 ເທື່ອຈົນ ກວ່າຈະ ເຊົາ ກຳຈັດແມງໄມ້ ແຍກແບ່ງຈັບອອກຈາກ ແບ່ງ
8. ປອດບວມ	ເຊື້ອແບກທິເລຍ	ດັງແຫ້ງ, ໄຂ້, ຂົນຫຍິງ ເຫງົາຊົມ, ເປື່ອອາ ຫາ ນ ຫາຍໃຈຫອບ, ມີຂໍ້ ມູກຊຸ່ມ, ໄອ ຫຼືຈາມເລື້ອຍໆ	<ul style="list-style-type: none"> ປັບປຸງຄອກໃຫ້ອົບອຸ່ນ ຢ່າ ໃຫ້ລົມພັດ, ຝົນສາດ ໂດຍ ສະເພາະແບ່ງອາຍຸ 1 ຫາ 6 ເດືອນ 	<ul style="list-style-type: none"> ໃຊ້ຢາ ປະຕິຊີວະນະຕິດ ຕໍ່ກັນ 3 ມື້ເຊັ່ນ: ໄທໂລ ຊິນ, ກໍແລມຝ, ນີໂກນ, ເຕຕາຊີກຼິນ, ໃຫ້ອາຫານ ເສີມ ເພື່ອສຸກຂະພາບ ແຂງແຮງ
9. ເຕົານົມ ອັກ ເສບ	ເຊື້ອແບກທິເລຍ	ເຕົານົມ ແລະ ຫົວນົມ ອັກເສບ ຮ້ອນ ແດງ ເຈັບ, ນົມຈະເປັນກ້ອນ ເໝັນ	<ul style="list-style-type: none"> ຮັກສາຄວາມສະອາດຄອກ, ອຸປະກອນໃນການປັບນົມ ແລະ ມີຜູ້ຮັດນົມຕ້ອງສະ ອາດ 	<ul style="list-style-type: none"> ສັກຢາປະຕິຊີວະນະເປ ນີ ສະເຕີບໂຕມາຊິນ ຕິດຕໍ່ກັນ 3 ມື້

ຂ. ການສ້າງຄອກແບ່ງ:

- ສະຖານທີ່ຄວນເອົາບ່ອນເນີນສູງພໍປະມານ ເພື່ອຫຼີກລ້ຽງນ້ຳຖ້ວມ ທີ່
- ລະດັບຄວາມສູງຂອງຄອກແບ່ງປະມານ 1 ຫາ 1,5 ແມັດ, ອາກາດ ຖ່າຍເທໄດ້ດີ ແລະ ສາມາດເຂົ້າໄປອານາໄມໄດ້ງ່າຍ



- ມີລູກຂັ້ນໄດເຮັດດ້ວຍໄມ້ ກ້ວາງປະມານ 1 ແມັດ ແລະ ບໍ່ຈຳເປັນ ເຮັດຮາວ
- ຫຼັງຄາມຸງດ້ວຍຫຍ້າ, ສັງກະສີ ແອ້ມດ້ວຍຝາໄມ້ກໍ່ໄດ້ອີງຕາມສະ ພາບເງື່ອນໄຂທີ່ມີ



5. ໃຊ້ໄມ້ທີ່ແຂງພໍສົມຄວນຕົວອັມສິດ້ານ ແລະ ມີສິ່ງກັນຝົນບັງບໍ່ໃຫ້ສາດເຂົ້າໄປດ້ານໃນ
6. ໝັ້ນເບິ່ງແຍງ ແລະ ອານາໄມຄອກໃຫ້ສະອາດຢູ່ສະເໝີ ເພື່ອປ້ອງກັນການຕິດເຊື້ອພະຍາດ
7. ແບ້ແມ່ພັນຕ້ອງການເນື້ອທີ່ 1,5 ຕາແມັດມົນທົນຕໍ່ 1 ໂຕ ແລະ ພໍ່ພັນແມ່ນ 2 ຕາແມັດມົນທົນຕໍ່ 1 ໂຕ.

ພະຍາດ	ສາເຫດ	ອາການ	ການປ້ອງກັນ	ການປິ່ນປົວ
4. ເຫັບ	ແມງໄມ້ 8 ຂາ	ຈ່ອຍຜອມ, ຂົນແຫ້ງ, ເຫງົາຊຶມ	<ul style="list-style-type: none"> * ຢ່າໃຫ້ກິນຫຍ້າທີ່ປຸງກຊຸມ * ພູນວຽນທົ່ງຫຍ້າ * ບໍ່ລ່າມຊັບ່ອນເກົ່າ * ອາບນ້ຳຢ່າເປັນປະຈຳ 	<ul style="list-style-type: none"> * ອາບນ້ຳຢາປະຈຳ 3 ເດືອນຄື: ອາຊຸນໂຕນ, ເນກູວອນ
5. ຫ້ອງເບິ່ງ	ເກີດຈາກມີແກັດສ໌ ໃນກະເພາະອາຫານ ຫຼາຍເກີນໄປ	ສັ່ວງເບື້ອງຊ້າຍໂພງຂຶ້ນ	<ul style="list-style-type: none"> * ບໍ່ໃຫ້ກິນພືດຕະກູນຕົວ ທີ່ມີຄວາມຊຸມຫຼາຍ * ຫຼີກເວັ້ນບໍ່ໃຫ້ກິນພືດເປັນພືດເຊັ່ນ: ໄບມັນຕົນດິບ 	<ul style="list-style-type: none"> * ຖ້າຫ້ອງໄຂ່ຫຼາຍ ຢ່າໃຫ້ນອນຕະແຄງເບື້ອງຊ້າຍ * ກະຕຸ້ນໃຫ້ແບ້ຍືນ, ຢ່າງ * ເຈາະສັ່ວງເບື້ອງຊ້າຍດ້ວຍເຂັມ ຫຼືຂອງແຫຼມ ເພື່ອໃຫ້ແກ້ສອອກ
6. ຂາດແຮ່ທາດ	ແຮ່ທາດບໍ່ພຽງພໍໂດຍສະເພາະການຊີ ພືດສູ້	ຂາຫຼີງອ່ອນ, ສິ່ງງຽງ, ຢ່າງເປັນວົງ ອ້ອມໄປມາລົມລົງນອນ ຕະແຄງ	<ul style="list-style-type: none"> * ໃຫ້ແບ້ເລຍແຮ່ທາດເປັນປະຈຳ * ໃຫ້ອາຫານຂຸນທີ່ມີແຮ່ທາດປະສົມຢູ່ເສີມ 	<ul style="list-style-type: none"> * ສັກຢາເຊັ່ນ: ຄາໂຕຄານພອດ ເປັນຕົ້ນ * ແຂວນກ້ອນແຮ່ທາດໃຫ້ກິນຕະຫຼອດເວລາ * ປະສົມແຮ່ທາດລົງໃນອາຫານຊຸ່ນ

ຕາຕະລາງ ພະຍາດທີ່ມັກເກີດກັບແບ້, ການປ້ອງກັນ ແລະ ຮັກສາ

ພະຍາດ	ສາເຫດ	ອາການ	ການປ້ອງກັນ	ການປິ່ນປົວ
1. ແມ່ທ້ອງກົມ	ຈາກພະຍາດຮິມອນ ຄູດ	ຈ່ອຍຜອມ, ຂົນແຫ້ງ, ຂີ້ເຈັບທ້ອງ, ເລືອດ ຈາງ ແລະ ຕາຍ	<ul style="list-style-type: none"> ໃຊ້ລະບົບໝູນວຽນທັງຫຍ້າ ລ່າມແບ້ບໍ່ໃຫ້ຊຸ່ມອນເກົ່າ ຂ້າແມ່ທ້ອງທຸກ 3 ເດືອນ ຫຼີກເວັ້ນທັງຫຍ້າທີ່ປຽກຊຸ່ມ 	<ul style="list-style-type: none"> ຂ້າແມ່ທ້ອງດ້ວຍ ອັນເປັນ ນດາໂຊນ, ລີວາມີໂຊນ ຫຼື ໄອເວີເມັກຕິນ ຈັດການທັງຫຍ້າ ບໍ່ປ່ອຍ ເຂົ້າຫາກິນຢູ່ບ່ອນເກົ່າ
2. ແມ່ທ້ອງແປ	ພະຍາດໂມນີເຊຍ	ຈ່ອຍຜອມ, ຂົນແຫ້ງ, ຂີ້ເຈັບທ້ອງ, ທ້ອງຂີ້ໂພ້ນ, ຫຼັງກິ່ງ, ອາດພົບ ເຫັນປິ່ນນ້ຳຂີ້ແບ້ ແລະ ມັກເກີດກັບແບ້ອາຍຸ ຕໍ່າ ກວ່າ 6 ເດືອນ	<ul style="list-style-type: none"> ກຳຈັດກາດກາຍພາຍນອກຄື: ເຫົາ, ໝັດ, ຊິງເປັນໂຕ ນຳພາ ພະຍາດນີ້, ຂ້າແມ່ທ້ອງທຸກ 2 ເດືອນ 	<ul style="list-style-type: none"> ຂ້າແມ່ນທ້ອງດ້ວຍ ອັນເປັນນດາໂຊນ, ໂຢມີຊານ ຫຼື ແມນໂຊນິນ ຈັດການທັງຫຍ້າບໍ່ໃຫ້ ສັດໄປກິນບ່ອນເກົ່າ ຂ້າຫົາ ຫຼື ໝັດເປັນ ປະຈຳ
3. ທ້ອງບົດ	ຈາກເຊື້ອໂປຣໂຕຊິວ ໃນລຳໄສ້	ຂີ້ແຫຼວ ມີມູກປົນ ເລືອດ ຈ່ອຍຜອມ, ຫຼັງໂຄງແຕ່ ບໍ່ເຖິງຕາຍ	<ul style="list-style-type: none"> ບໍ່ໃຫ້ທັງຫຍ້າປຽກຊຸ່ມ ໝູນວຽນທັງຫຍ້າ ໃຊ້ຢາແກ້ທ້ອງບົດເປັນ ປະຈຳ 	<ul style="list-style-type: none"> ໃຊ້ຢາ(ທັນທາບ)ເພື່ອ ໃສ່ປາກ ຫຼື ໃຫ້ກິນ

2/ ການຄັດເລືອກແບ້ເພື່ອເປັນພໍ່ແມ່ພັນ

ການຄັດເລືອກແບ້ເພື່ອເປັນ ພໍ່ແມ່ພັນເປັນສິ່ງທີ່ສຳຄັນເພາະ ວ່າ: ຖ້າວ່າເຮົາເລືອກແນວພັນແບ້ທີ່ບໍ່ສົມບູນ ລູກທີ່ເກີດອອກມາກໍ່ຈະບໍ່ ແຂງແຮງ, ມັກເປັນພະຍາດ ແລະ ອື່ນໆ

ດັ່ງນັ້ນ, ເພື່ອຮັບປະກັນຜົນທີ່ຈະເກີດຕາມມາ ຈຶ່ງມີວິທີ ແລະ ຂໍ້ ແນະນຳທີ່ງ່າຍດາຍສຳລັບພໍ່ ແມ່ ປະຊາຊົນຜູ້ທີ່ສົນໃຈຢາກລ້ຽງຄື: ຕ້ອງສັງເກດລັກສະນະພາຍນອກເປັນປັດໃຈທຳອິດຄືດັ່ງນີ້:

1. ບໍ່ຄວນເລືອກເອົາແບ້ທີ່ບໍ່ທັນຢ່າງນົມ
2. ຄວນເລືອກເອົາແບ້ທີ່ຢ່າງນົມແລ້ວປະມານ 5 ຫາ 6 ເດືອນ
3. ຮູບຊົງພາຍນອກໂດຍທົ່ວໄປ ແມ່ນງາມ ຄື: ເປັນແບ້ທີ່ໃຫຍ່ກວ່າ ໝູ່ໃນກຸ່ມອາຍຸທີ່ເກີດພ້ອມດຽວກັນ, ເພດດຽວກັນ ແລະ ມີຄວາມ ແຂງແຮງ
4. ຮ່າງກາຍສົມບູນ, ຂາໜ້າ ແລະ ຂາຫຼັງແຂງແຮງ ຢ່າງສະຫງ່າຜ່າ ເຜີຍ
5. ຂາຫຼັງຕ້ອງບ່ຽງ ຫຼື ບ່ຽງດຫາເຂົ້າກັນຫຼາຍ, ກົບຕົນບໍ່ຍາວຈົນເກີນ ໄປ
6. ໂຕທີ່ມີລູກອັນທະ (ຫຳ) ສົມບູນຄົບຖ້ວນ ແລະ ຫຼັງບໍ່ແອນຫຼາຍ
7. ລັກສະນະ ແຂງແຮງວ່ອງໄວ, ຂະຫຍັນກິນອາຫານ, ກິນເກັ່ງ, ແວວຕາສິດໃສບໍ່ເຊື່ອງຊຶມ
8. ແມ່ພັນຕ້ອງມາຈາກແມ່ແບ້ທີ່ດີ, ຫົວເຕົ້ານົມບໍ່ບອດ ແລະ ໃຫ້ ລູກແຜດທຸກໆຄັ້ງ
9. ບໍ່ເຄີຍປະກົດການແຫ່ງລູກ, ເກີດລູກສະໝໍ່າສະເໝີ



ແບ້ພໍ່ແມ່ພັນທໍ່ດີ



- 10. ຕ້ອງເປັນແບ້ທີ່ລ້ຽງລູກເກັ່ງ, ນິໃສດີ ແລະ ບໍ່ຮ້າຍ
- 11. ຫົວເຕົ້ານົມກ້ຽງ ແລະ ມີນ້ຳນົມໃຫ້ລູກຢ່າງພຽງພໍ

9/ ການນຳໃຊ້ວັດຖຸທ້ອງຖິ່ນເພື່ອຜະລິດກ້ອນເກືອແຮ່ທາດ

ກ້ອນເກືອແຮ່ທາດປະກອບດ້ວຍ ເກືອ ແລະ ທາດແຮ່ຕ່າງໆເມື່ອແບ້ໄດ້ກິນ ຈະເຮັດໃຫ້ການຂະຫຍາຍຕົວໄດ້ດີ, ໃຫ້ນ້ຳນົມສູງ, ກະ ດູກແຂງແກ່ນ ແລະ ສາມາດຕ້ານທານກັບການແຕກຫັກໄດ້. ນອກນັ້ນຍັງເຮັດໃຫ້ແບ້ບໍ່ແຫ, ກັບມານອນຄອກທຸກມື້ເຊິ່ງເປັນການຕິດຕາມກວດກາໄດ້ງ່າຍ.

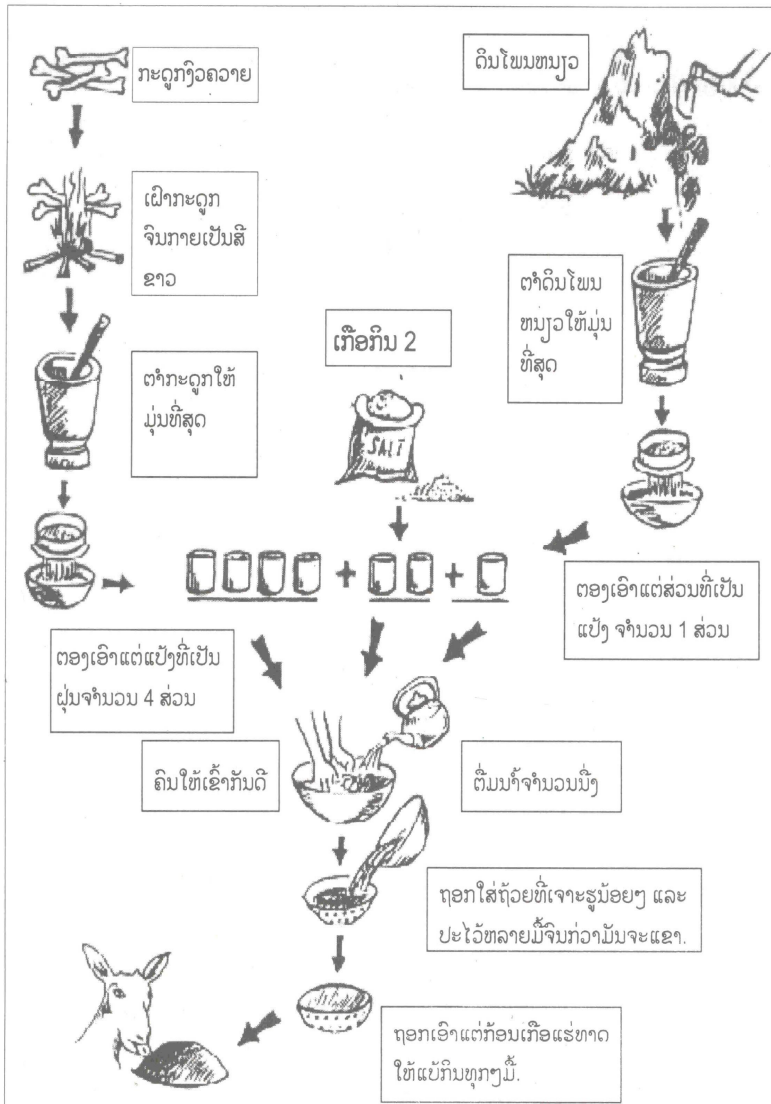
ສ່ວນປະກອບທີ່ສຳຄັນ:		
1. ກະດູກປົດ	=	4 ສ່ວນ
2. ເກືອກິນ	=	2 ສ່ວນ
3. ດິນໂພນ	=	1 ສ່ວນ

ວິທີເຮັດທີ່ງ່າຍໆ:

ນຳເອົາກະດູກໄປເຜົາໄຟໃຫ້ກາຍເປັນສີຂາວໆ ນຳເອົາໄປຕຳໃຫ້ມຸ່ນຈາກນັ້ນ ຕອງເອົາແຕ່ອັນເປັນຝຸ່ນ ຈຳນວນ 4 ສ່ວນ ນຳເອົາດິນໂພນມາຕຳໃຫ້ມຸ່ນໆເຊັ່ນກັນ ແລ້ວຕອງເອົາແຕ່ອັນເປັນຝຸ່ນຈຳນວນ 2 ສ່ວນປະສົມສ່ວນປະກອບດັ່ງກ່າວໃຫ້ເຂົ້າກັນດີ ໂດຍຕື່ມນ້ຳລົງເທື່ອລະໜ້ອຍໃຫ້ພໍດີມັນໜຽວ.

ຖອກລົງໃສ່ຖ້ວຍທີ່ເຮົາໄດ້ກະກຽມໂດຍເຈາະຮູເປັນປ່ອງນ້ອຍໆ ໄວ້ກ່ອນແລ້ວນັ້ນ ເພື່ອໃຫ້ນ້ຳໄຫຼຊົມຜ່ານ ແລ້ວປະໄວ້ຫຼາຍມື້ ຈົນກວ່າວ່າຈະກາຍເປັນກ້ອນແຂງ. ຂັ້ນຕອນສຸດທ້າຍ ແມ່ນເຮົາແກະເອົາແຕ່ກ້ອນເກືອແຮ່ທາດດັ່ງກ່າວ ໃຫ້ແບ້ໄດ້ກິນເປັນປະຈຳ ຈະເຮັດໃຫ້ແບ້ສາມາດຕ້ານທານຕໍ່ການແຕກຫັກຂອງກະດູກໄດ້.

ການນຳໃຊ້ວັດຖຸທ້ອງຖິ່ນຜະລິດກ້ອນເກືອແຮ່ທາດ.



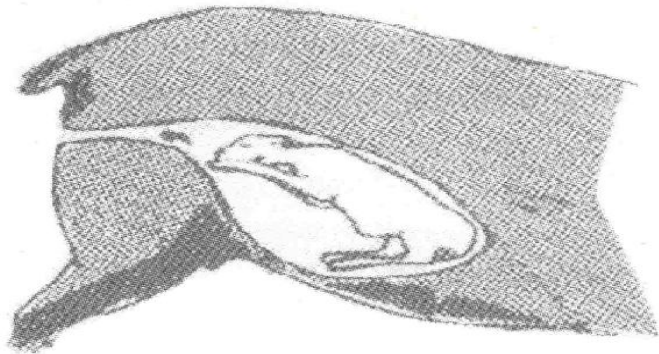
3/ ການປະສົມພັນ

1. ຕອນແບ້ຕົວຜູ້ທີ່ບໍ່ໃຊ້ເປັນພໍ່ພັນ ແລະ ລ້ຽງເປັນແບ້ຊຸນເພື່ອສົ່ງຂາຍຕະຫຼາດ
2. ບໍ່ໃຫ້ແບ້ທີ່ມີອາຍຸຕໍ່າກວ່າ 4 ເດືອນປະສົມພັນກັນເພາະຈະເຮັດໃຫ້ແມ່ແບ້ຈະເລີນເຕີບໂຕຊ້າ ແລະ ການພັດທະນາຂອງລູກອ່ອນກໍ່ບໍ່ເຕັມສ່ວນ
3. ເມື່ອອາຍຸແບ້ໄດ້ 10 ເດືອນ ແລະ ນ້ຳໜັກເຖິງ 16 ກິໂລຂຶ້ນໄປຈຶ່ງອະນຸຍາດໃຫ້ປະສົມພັນໄດ້
4. ແບ້ພັນເມືອງສະແດງອາການຂຶ້ນເພດໄດ້ຕະຫຼອດປີ ເຊິ່ງຜູ້ລ້ຽງສາມາດສັງເກດໄດ້ຄື:
 - * ກ. ອະໄວຍະວະເພດບົວແດງ
 - * ຂ. ມັກຍົກຫາງແກ່ວງໄປມາ
 - * ຄ. ບໍ່ສົນໃຈກິນອາຫານ, ກໍລະນີກຳລັງໃຫ້ນົມລູກ ນ້ຳນົມຈະລົດໜ້ອຍລົງ
 - * ງ. ຍອມໃຫ້ແບ້ໂຕອື່ນຂຶ້ນທັບ ຫຼື ຂຶ້ນທັບແບ້ໂຕອື່ນ
 - * ຈ. ຈະສັງເກດເຫັນມັນຈຳ້ເມືອກທີ່ປາກຂອງຄອດຜູ້ລ້ຽງຄວນເອົາພໍ່ພັນທີ່ດີມາປະສົມພັນໄດ້ ຫຼັງຈາກແບ້ເປັນເພດພາຍຫຼັງ 2 ຫາ 3 ວັນ.
5. ການປະສົມພັນຂອງແບ້ໂຕຜູ້ 1 ໂຕ ແມ່ນສາມາດປະສົມພັນກັບແບ້ໂຕແມ່ໄດ້ປະມານ 30 ຫາ 40 ໂຕ

4/ ການເກີດລູກ:

1. ຜູ້ລ້ຽງຕ້ອງວາງແຜນຄື: ຫຼັງຈາກການປະສົມພັນຕິດແລ້ວ ແບ້ຈະອຸ້ມທ້ອງ 5 ເດືອນ, ໄລຍະເວລາໃຫ້ນົມລູກ 4 ເດືອນ ແລະ ໄລຍະທ້ອງວ່າງອີກ 3 ເດືອນ ສະນັ້ນຄວນຈັດການຄື:

- * ໃນຊ່ວງ 3 ເດືອນທຳອິດໃນການຕັ້ງທ້ອງບໍ່ຈຳເປັນທີ່ຈະເພີ່ມອາຫານຂຶ້ນແຕ່ຢ່າງໃດ
- * ຫຼັງຈາກ 3 ເດືອນຜ່ານໄປໃຫ້ເພີ່ມອາຫານຂຶ້ນທັງປະລິມານ ແລະ ຄຸນນະພາບ
- * ຫຼັງຈາກຄອດ ໃຫ້ແມ່ແບ້ກິນອາຫານທີ່ມີຄຸນນະພາບຢ່າງພຽງພໍໃນ 2 ອາທິດທຳອິດ ແລະ ເພີ່ມຂຶ້ນເລື້ອຍໆ



2. ໄລຍະແມ່ແບ້ທ້ອງແກ່ ໃຫ້ແຍກໄປຂັງໄວ້ຄອກຄອດທີ່ມີຂະໜາດກວ້າງພໍເໝາະສົມ, ມີພື້ນເປັນດິນ, ຫາເພື່ອງແຫ້ງ ຫຼື ກະສອບມາປູໃຫ້ແມ່ແບ້ຢູ່ຢ່າງສະບາຍ.

ແບ້ເກີດລູກໃໝ່ໆ ໃນ 3 ອາທິດ	1. ຫຍ້າແຫ້ງ 2. ຮຳ	♣ ໃຫ້ກິນເຕັມທີ່ ♣ ໃຫ້ກິນໜ້ອຍໆ ປະມານ 100 ກຼາມຕໍ່ໂຕ
ແບ້ເກີດລູກໄດ້ 4 ຫາ 7 ວັນ	1. ພຶດຕະກຸນເມັດເຊັ່ນ: ສາລີ ແລະ ອື່ນໆ	♣ ໃຫ້ກິນປະມານ 200 ກຼາມຕໍ່ໂຕ
ແບ້ໄລຍະລ້ຽງລູກ	ໃຫ້ກິນຂີ້ໃດ ຂໍໜຶ່ງເທົ່ານັ້ນເຊັ່ນ 1. ຫຍ້າສົດ, ເມັດພຶດຕ່າງໆ 2. ຫຍ້າແຫ້ງ, ເມັດພຶດເຊັ່ນ: ສາລີ ແລະ ອື່ນໆ	♣ ໃຫ້ກິນເຕັມທີ່ ♣ ໃຫ້ກິນວັນລະປະມານ 200 ຫາ 250 ກຼາມຕໍ່ໂຕ ♣ ໃຫ້ກິນວັນລະ 2 ກິໂລຕໍ່ໂຕ ♣ ໃຫ້ກິນ 1 ກິໂລ/ໂຕ
ແບ້ໄລຍະຢ່າງນົມ	1. ໃຫ້ກິນຫຍ້າສົດ	♣ ໃຫ້ກິນເຕັມທີ່
ລູກແບ້ຢ່າງນົມແລ້ວ 3 ຫາ 3.5 ເດືອນ	1. ໃຫ້ກິນຫຍ້າສົດ 2. ເມັດພຶດຕ່າງໆເຊັ່ນ: ສາລີ ແລະ ອື່ນໆ	♣ ໃຫ້ເຕັມທີ່ ♣ ໃຫ້ກິນວັນລະປະມານ 200 ກຼາມ ຕໍ່ໂຕ
ແບ້ຊຸນ (ແບ້ກຽມລົງຂາຍ)	1. ຫຍ້າແຫ້ງ 2. ອາຫານເຂັ້ມຊຸ້ນ	♣ ໃຫ້ກິນວັນລະເລິ່ງກິໂລຕໍ່ໂຕ ♣ ໃຫ້ກິນເຕັມທີ່

ອາຫານເຂັ້ມຊຸ້ນ

- | | |
|--------------------|---------|
| 1. ສາລີ | 20 ສ່ວນ |
| 2. ຮຳ | 20 ສ່ວນ |
| 3. ກາກນ້ຳຕານ | 10 ສ່ວນ |
| 4. ຕົ້ນຖົ່ວແຫ້ງບົດ | 40 ສ່ວນ |
| 5. ກາກຖົ່ວເຫຼືອງ | 10 ສ່ວນ |

8/ ວິທີໃຫ້ອາຫານແບ້ແຕ່ລະລຸ້ນ

ຊະນິດຂອງແບ້	ຊະນິດຂອງອາຫານທີ່ໃຫ້	ປະລິມານໃຫ້ກິນ
ພໍ່ພັນແບ້ (ປົກກະຕິ)	1. ຫຍ້າສິດ	♣ ປ່ອຍໃຫ້ກິນເຕັມທີ່
ພໍ່ພັນໃນເວລາ ປະສົມພັນ	1. ຫຍ້າສິດ 2. ພືດເມັດເຊັ່ນ: ສາລີ, ອື່ນໆ	♣ ປ່ອຍໃຫ້ກິນເຕັມທີ່ ♣ ໃຫ້ກິນເສີມວັນລະ ປະມານເຄິ່ງກິໂລຕໍ່ໂຕ
ແບ້ແມ່ (ປົກກະຕິ)	ໃຫ້ກິນຂໍ້ໃດຂໍ້ໜຶ່ງເທົ່າກັນເຊັ່ນ 1. ຫຍ້າສິດ 2. ພືດເມັດເຊັ່ນ: ສາລີ, ອື່ນໆ 3. ຫຍ້າແຫ້ງ, ຮຳ ປະສົມກັບພືດເມັດ	♣ ໃຫ້ກິນເຕັມທີ່ ♣ ໃຫ້ກິນວັນລະ 250 ກູາມຕໍ່ໂຕ/ມື້ ♣ ຮຳ 100 ກູາມ ແລະ ພືດເມັດ 200 ກູາມ ພາຍໃນ 2 ວັນ
ແບ້ ໄລຍະ ອຸ້ມຫ້ອງ (ຖືພາ)	ໃຫ້ກິນຂໍ້ໃດຂໍ້ໜຶ່ງເທົ່ານັ້ນເຊັ່ນ: 1. ຫຍ້າສິດ 2. ຫຍ້າແຫ້ງ 3. ຕົ້ນສາລີ ຫຼື ເຂົ້າຟາງສິດ ເສີມດ້ວຍ ກາກໝາກຖົ່ວ	♣ ໃຫ້ກິນເຕັມທີ່ ວັນລະ ປະມານ 5 ກິໂລ ♣ ໃຫ້ກິນວັນລະ 2 ຫາ 3 ກິໂລ ຕໍ່ໂຕ ♣ ໃຫ້ກິນເຕັມທີ່ ♣ ໃຫ້ກິນວັນລະ 50 ກູາມ ຕໍ່ໂຕ
ແບ້ຖືພາກ່ອນເກີດ 6 ອາທິດ	1. ຫຍ້າສິດ 2. ພືດເມັດເຊັ່ນ: ສາລີ, ອື່ນໆ	♣ ໃຫ້ກິນວັນລະ 7 ກິໂລ ຕໍ່ໂຕ ♣ ໃຫ້ກິນວັນລະ 200 ຫາ 250 ກູາມຕໍ່ໂຕ

5/ ວິທີການລ້ຽງແບ້

ວິທີການລ້ຽງແບ້ມີ 4 ວິທີດ້ວຍກັນຄື:

- ກ. ການລ້ຽງແບບປ່ອຍໃຫ້ຫາກິນເອງ
- ຂ. ການລ້ຽງແບບຜູກລ່າມ
- ຄ. ການລ້ຽງແບບຂັງຄອກ
- ງ. ການລ້ຽງແບບເຄິ່ງຂັງເຄິ່ງປ່ອຍ

ກ. **ການລ້ຽງແບບປ່ອຍ:** ເປັນການລ້ຽງແບບງ່າຍດາຍ ແລະ ການລົງທຶນກໍ່ຕໍ່າ ເຊິ່ງມີ 3 ແບບວິທີຄື:

- ♣ ແບບປ່ອຍໃຫ້ກິນເອງຢ່າງອິດສະຫລະ ແມ່ນການປ່ອຍແບ້ໄປຕາມທິ່ງຫຍ້າທຳມະຊາດ ແບ້ຈະຫາກິນອາຫານ ແລະ ນອນພັກຕາມຮົ່ມຕະຫຼອດຫາແຫຼ່ງນ້ຳກິນເອງ; ວິທີນີ້ຈະລ້ຽງໄດ້ໃນພື້ນທີ່ໆ ເໝາະສົມ ບໍ່ມີການປູກຝັງ ຫຼື ປູກພືດຊະນິດຕ່າງໆ
- ♣ ແບບປ່ອຍໃຫ້ຫາກິນເອງແຕ່ຢູ່ພາຍໃຕ້ການຄວບຄຸມຂອງເຈົ້າຂອງແບ້ຈະຫາກິນຢ່າງອິດສະຫລະຄືກັບວິທີທຳອິດ ແຕ່ເຈົ້າຂອງເປັນຜູ້ຄວບຄຸມໃຫ້ຮວມກັນຢູ່ເປັນຝູງ ແລະ ຄ່ອຍຕ້ອນໄປຍັງ ຈຸດໝາຍທີ່ຕ້ອງການ. ວິທີນີ້ເຮັດໃຫ້ແບ້ຫາກິນອາຫານ ແລະ ແຫຼ່ງນ້ຳໄດ້ດີ
- ♣ ແບບປ່ອຍໃສ່ທິ່ງຫຍ້າ ເປັນວິທີການດີກ່ວາ 2 ວິທີການຂ້າງເທິງຄື: ເຮັດຮົ່ວລ້ອມເດີນເອົາໄວ້ເປັນລັອກແລ້ວປ່ອຍແບ້ໃຫ້ເຂົ້າກິນ, ມີການຫາພັນຫຍ້າທີ່ແບ້ມັກກິນມາປູກ ມີການສ້າງແຫຼ່ງນ້ຳໄວ້ໃນເດີນຫຍ້າ. ວິທີນີ້ເໝາະສຳລັບການລ້ຽງແບ້ໄວ້ເປັນການຄ້າ ແລະ ມີຈຳນວນແບ້ຫຼາຍພໍສົມຄວນຄ່າໃຊ້ຈ່າຍຈະເພີ່ມຂຶ້ນເນື່ອງຈາກ

ຕ້ອງການມີການບຳລຸງຮັກສາເດີນຫຍ້າ. ຂະໜາດເດີນຫຍ້າເຮັດ ເປັນລັອກທີ່ເໝາະສົມແມ່ນ: 3 ຫາ 5 ໂຕຕໍ່ 1 ໄລ່.

ຂ. ການລ້ຽງແບບລ່າມ:

- * ເປັນວິທີການລ້ຽງແບບໜຶ່ງທີ່ດີ ເພາະມີເນື້ອທີ່ຈຳກັດ ແລະ ບໍ່ ໃຫ້ແບ້ໄປທຳລາຍຜົນລະປູກຕ່າງໆ ຜູ້ລ້ຽງຈະຫາພື້ນທີ່ໆອຸ ດົມສົມບູນແລ້ວນຳແບ້ໄປລ່າມໄວ້ໃນທີ່ນັ້ນ ໂດຍມີການ ຍ້າຍເປັນບາງຄັ້ງຄາວ
- * ໃຊ້ເຊືອກຍາວປະມານ 3 ຫາ 5 ແມັດ ຜູກຄໍແບ້ ແລະ ຜູກໄວ້ ກັບຫຼັກ; ການໃຊ້ເຊືອກຍາວເກີນໄປເປັນການທີ່ບໍ່ສະດວກ ສຳລັບພື້ນທີ່ໆແຄບ ແລະ ຈະເຮັດໃຫ້ເຊືອກທີ່ລ່າມພັນກັນໄດ້
- * ໃນແຕ່ລະວັນ ມີການຍ້າຍບ່ອນລ່າມຕາມຄວາມເໝາະສົມ. ວິທີການນີ້ ຜູ້ລ້ຽງຕ້ອງຈູງ ຫຼື ຕ້ອນແບ້ໄປຫາແຫຼ່ງນ້ຳເພື່ອໃຫ້ ແບ້ໄດ້ກິນນ້ຳຢ່າງພຽງພໍ.

ຄ. ການລ້ຽງແບບຂັງຄອກ:

ເປັນການລ້ຽງທີ່ຕ້ອງໄດ້ລົງທຶນສູງ ເພາະວ່າການລ້ຽງດ້ວຍວິທີ ຂັງຄອກນີ້ ຈະຕ້ອງໄດ້ຫາອາຫານມາໃຫ້ແບ້ກິນ ແລະ ຍັງຕ້ອງມີການ ໃຊ້ແຮງງານໃນການໃຫ້ອາຫານ, ຕ້ອງລົງທຶນປູກຫຍ້າທີ່ມີຄຸນຄ່າທາງ ດ້ານອາຫານເຊັ່ນ: ຫຍ້າເນເປຍ ແລະ ພືດຊະນິດອື່ນໆອີກ ເຊັ່ນ: ຖົ່ວ, ກະ ຖິນ, ຕົ້ນແຄ ເພື່ອໄວ້ເປັນອາຫານເສີມ.

2. ໃຊ້ເຫຼັກເຜົາໄຟຈີ້ ຫຼື ນາບດ້ານຂ້າງນອກຂອງຖົງອັນທະ
3. ໃຊ້ຢາງບ້ວງຂະໜາດນ້ອຍຮັດສ່ວນເທິງຂອງລູກອັນທະໄວ້ໃນຄະ ນະທີ່ລູກ ແບ້ຍັງນ້ອຍ (ເປັນວິທີທີ່ບໍ່ຄ່ອຍໃຊ້)
4. ໃຊ້ຄົມຕອນ (ຄົມເບຣດີໂຊ) ໜີບສ່ວນເທິງຂອງຖົງອັນທະເພື່ອ ຕັດສາຍຮັງລູກອັນທະ ຮ່ວມທັງທໍ່ນ້ຳເຊື້ອ. ວິທີນີ້ຈະເຮັດໃຫ້ທໍ່ນ້ຳ ເຊື້ອຕັດຂາດ ໂດຍຖົງອັນທະ ແລະ ລູກອັນທະຍັງຄົງຢູ່ເຊິ່ງເປັນ ວິທີທີ່ງ່າຍກ່ວາ 3 ວິທີທຳອິດ ແລະ ກໍ່ບໍ່ທໍລະມານສັດ

7/ ວິທີການຕອນແບ້

ແບ້ຜູ້ 1 ໂຕສາມາດຄຸມຜູງແບ້ແມ່ໄດ້ 30 ຫາ 40 ໂຕ. ດັ່ງນັ້ນ ຕ້ອງຕອນແບ້ຕົວຜູ້ທີ່ບໍ່ທັນເປັນພໍ່ພັນອອກໃຫ້ໝົດໃນກໍລະນີທີ່ລ້ຽງຮ່ວມ ກັນ; ແບ້ຕົວຜູ້ທີ່ບໍ່ໃຊ້ເປັນພໍ່ພັນ ເມື່ອຜ່ານການຕອນແລ້ວກໍ່ຈະເກີດຜົນ ດີຕາມມາອີກຫຼາຍດ້ານເຊັ່ນ: ຊ່ວຍລົດກິນສາຍຂອງຊີ້ນ, ມີນ້ຳໜັກ ຫຼາຍຂຶ້ນ ແລະ ຄຸນນະພາບຂອງແບ້ກໍ່ຈະດີຂຶ້ນອີກດ້ວຍການຕອນແບ້ ໂດຍທົ່ວໄປມີ 4 ວິທີຄື:

1. ໃຊ້ມິດຜ່າເອົາລູກອັນທະອອກທັງ 2 ຂ້າງແລ້ວໃຊ້ຢາຂ້າເຊື້ອແລະ ຢາຮັກສາຮອຍແຜທີ່ຜ່າໃຫ້ແຜດີໂດຍໄວ (ເປັນວິທີ ທີ່ຊາວບ້ານໃຊ້ ກັນຕອນສັດທົ່ວໄປ)



ນຳໃຊ້ເມື່ອທີ່ປູກຫຍ້າສຳລັບເປັນອາຫານແບ້ແມ່ນໜ້ອຍເຊິ່ງຜູ້ ລ້ຽງສາມາດລ້ຽງແບ້ໄດ້ ຈຳນວນ 5 ໂຕ ຕໍ່ 1 ໄລ່.

ການລ້ຽງແບ້ແບບຂ້າງຄອກໄດ້ ມີຜົນດີ ເຊັ່ນ: ແບ້ບໍ່ສາມາດໄປ ທຳລາຍເຄື່ອງປູກຂອງຝັງ ແລະ ກໍ່ບໍ່ລົບກວນເພື່ອນບ້ານໃກ້ຄຽງ, ບໍ່ຕິດ ເຊື້ອພະຍາດໄດ້ງ່າຍຄືກັບແບ້ແບບລ້ຽງປ່ອຍ.

ການລ້ຽງແບ້ແບບຂ້າງນີ້ ຈະເໝາະສຳລັບຜູ້ທີ່ມີທຶນ ແລະ ແຮງງານ ພຽງພໍທີ່ຈະລ້ຽງແບ້ເປັນສິນຄ້າ.

໑. ການລ້ຽງແບ້ແບບເຄິ່ງຂ້າງເຄິ່ງປ່ອຍ:

ເປັນການປະສົມປະສານ ລະຫວ່າງວິທີການລ້ຽງແບ້ແບບຂ້າງຄອກ ກັບວິທີການລ້ຽງແບ້ປ່ອຍເຂົ້າກັນ ເພາະວິທີການລ້ຽງແບ້ປ່ອຍນັ້ນ ແບ້ຈະຫາກິນເອງຢ່າງເປັນອິດສະຫລະ ແລະ ອາດຈະທຳລາຍຜົນລະ ປູກໄດ້ງ່າຍ ໂດຍສະເພາະໃນລະດູການປູກຝັງ.

ດັ່ງນັ້ນ, ຜູ້ລ້ຽງຈຶ່ງແກ້ໄຂບັນຫາດ້ວຍການນຳແບ້ມາລ້ຽງແບ້ແບບຂ້າງ ຄອກ ໃນຊ່ວງເວລາທີ່ມີການປູກຝັງ ຫຼື ໃນລະດູຝົນ. ໃນລະດູການທີ່ບໍ່ມີ ການປູກຝັງຈຶ່ງປ່ອຍແບ້ໄປຫາກິນ ບາງຄັ້ງ ວິທີການລ້ຽງແບ້ແບບເຄິ່ງ ລ່າມ ແລະ ເຄິ່ງປ່ອຍ ກໍ່ຖືກນຳໃຊ້ເຂົ້າໃນວິທີການລ້ຽງແບ້ແບບເຄິ່ງຂ້າງເຄິ່ງປ່ອຍຄື ກັນ.

6/ ການລ້ຽງດູຕັ້ງແຕ່ແບ້ເລີ່ມຄອດ

- * ແມ່ແບ້ໃຊ້ເວລາອຸ້ມທ້ອງປະມານ 150 ວັນ ຫຼື 5 ເດືອນ
- * ເມື່ອແບ້ຄອດລູກແລ້ວ ໃຫ້ໃຊ້ນົ້ວມີແຍ່ກະຕຸ້ນທີ່ລົ້ນຂອງລູກແບ້ເພື່ອກະຕຸ້ນໃຫ້ຕ່ອມນ້ຳລາຍເຮັດວຽກ.
- * ຄວນໃຫ້ລູກແບ້ໄດ້ຢູ່ໃກ້ແມ່ ເພື່ອໃຫ້ແມ່ແບ້ເລັຍລູກແບ້ຈົນແຫ້ງດີ
- * ໃນ 3 ວັນທຳອິດໃຫ້ລູກແບ້ໄດ້ດູດ ນົມຈາກແມ່ ເພື່ອເພີ່ມພູມຕ້ານ



ທານພະຍາດໃຫ້ກັບລູກແບ້. ຖ້າແມ່ແບ້ຫາກບໍ່ສົມບູນຄວນຍ້າຍລູກແບ້ໄປກິນນົມຈາກແບ້ແມ່ອື່ນທີ່ຄອດໃນເວລາໃກ້ຄຽງກັນກໍໄດ້.

- * ຖ້າລູກແບ້ອ່ອນແອ ກໍ່ອາດໃຫ້ກິນນົມຜົງລະລາຍໃນນ້ຳກໍ່ໄດ້
- * ແອບໃຫ້ລູກແບ້ກິນອາຫານຫຍາບໄປນຳ ເພື່ອໃຫ້ລູກແບ້ມີການປັບຕົວ ແລະ ກະຕຸ້ນໃຫ້ມີການພັດທະນາກະເພາະອາຫານ

- * ໃຫ້ລູກແບ້ຢ່າງຫຼິ້ນຕາມເດີນຫຍ້າ ເພື່ອໃຫ້ແຂງແຮງ ແລະ ມີໂອກາດໄດ້ຮັບແສງແດດ
- * ເມື່ອລູກແບ້ມີອາຍຸໄດ້ 3 ເດືອນ ຫຼື ຫຼາຍກວ່ານັ້ນ ບໍ່ຄວນໃຫ້ລູກແບ້ກິນນົມຕໍ່ໄປ ເພາະການຢ່ານົມຈະເຮັດໃຫ້ແມ່ແບ້ຂຶ້ນເພດໄວ ແລະ ສາມາດປະສົມພັນໄດ້ໃນເວລາອັນສັ້ນ
- * ຖ້າບໍ່ອຍໃຫ້ເຊົານົມຕາມທຳມະດາ ຈະເປັນຜົນເສຍຕໍ່ແມ່ແບ້ ເພາະຈະເຮັດໃຫ້ແມ່ແບ້ຈ່ອຍ ແລະ ຄຽດ. ດັ່ງນັ້ນຈຶ່ງຄວນໃຫ້ຢ່ານົມເມື່ອລູກແບ້ອາຍຸໄດ້ 3 ເດືອນ
- * ພາຍຫຼັງການຢ່ານົມແລ້ວ ໃຫ້ແຍກລູກອອກລ້ຽງກຸ່ມໜຶ່ງຕ່າງຫາກ ແລະ ແຍກກຸ່ມລູກແບ້ຕົວຜູ້ ແລະ ຕົວແມ່ອອກຈາກກັນ ເພາະຖ້າບໍ່ດັ່ງນັ້ນ ລູກແບ້ຈະມີການປະສົມພັນກັນກ່ອນໄວກະສຽນ
- * ລູກແບ້ທີ່ຢ່ານົມໃໝ່ ຕ້ອງໃຫ້ກິນຫຍ້າທີ່ມີຄວາມສົມບູນ ແລະ ງອກງາມກ່ອນ ເພື່ອໃຫ້ແບ້ປັບຕົວເຂົ້າກັບອາຫານຢ່າງຄ່ອຍເປັນຄ່ອຍໄປ