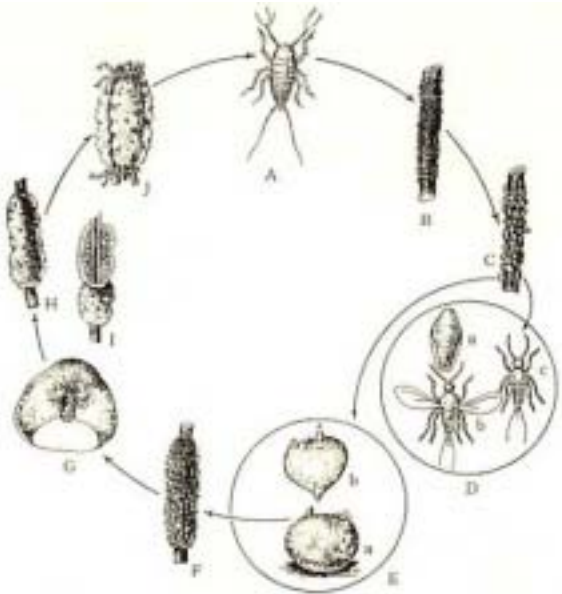


ແມງຄັ່ງ: ເປັນແມງໂຕນ້ອຍໆ ຈຳພວກແລັກຊີເຟີຣີດີ (Lacciferidae) ມີຂະໜາດຕົນໂຕສຳໂຕໄຮ, ດຳລົງຊີວິດໂດຍການໃຊ້ປາກເຊິ່ງເປັນງວງດູດກິນນ້ຳລ້ຽງຈາກຕົ້ນໄມ້ມາເປັນອາຫານ.

ຄັ່ງ: ເປັນຢາງທີ່ຖ່າຍອອກມາຈາກໂຕແມງຄັ່ງ; ຊີວິດຄັ່ງເລີ່ມຕົ້ນຈາກໄຂ່; ເຊິ່ງເປັນໄຂ່ຟັກເປັນໂຕອ່ອນແລ້ວລູກຄັ່ງຈະຄານອອກຈາກຮັງໄປລວມກັນເປັນໝູ່ຕາມກິ່ງໄມ້ທີ່ອວບອ່ອນ ດູດກິນນ້ຳລ້ຽງແລ້ວຖ່າຍນ້ຳຄັ່ງໜຽວໆອອກເພື່ອ ເຮັດເປັນຮັງຫຸ້ມໂຕຂອງມັນດົນໆຈົນຮັງໃຫຍ່ອອກເປັນ ກອງໃຫຍ່. ສະນັ້ນ, ສິນຄ້າຄັ່ງທີ່ເຮົາຊື້ຂາຍກັນນັ້ນກໍ່ຄືຮັງຂອງແມງຄັ່ງນັ້ນເອງ.



ຮູບທີ່ 1 . ວົງຈອນຊີວິດຂອງແມງຄັ່ງ

ຄວາມສຳຄັນຂອງຄັ່ງ: ຄັ່ງນອກຈາກຈະເກັບຮັກສາໄວ້ໃຊ້ແລ້ວຍັງສາມາດເປັນສິນຄ້າສິ່ງອອກຂອງປະເທດລາວມາແຕ່ດົນນານແລ້ວ, ຄັ່ງກໍ່ນັບວ່າມີບົດບາດສຳຄັນທາງເສດຖະກິດຂອງປະເທດຖ້າຫາກຊາວກະສິກອນພາຍໃນປະ

ເທດຊ່ວຍກັນລ້ຽງຄັ່ງຫຼາຍຂຶ້ນ.

ການລ້ຽງຄັ່ງເປັນອາຊີບເສີມ: ຄັ່ງສາມາດລ້ຽງໄດ້ງ່າຍ ບໍ່ສິ້ນເບື້ອງເວລາແລະແຮງງານຫຼາຍເກີນໄປ, ສາມາດລ້ຽງໄດ້ທຸກສະຖານທີ່ຂອງປະເທດລາວ. ຕົ້ນໄມ້ ທີ່ໃຊ້ລ້ຽງຄັ່ງໄດ້ກໍ່ມີຢູ່ທົ່ວໄປຕາມຫົວໄຮ່ ປາຍນາ ບໍລິເວນ ບ້ານ, ສວນ ແລະປ່າຕ່າງໆເປັນຈຳນວນຫຼວງຫຼາຍ.

ເມື່ອເຮົາຕັດສິນໃຈຈະເຮັດສວນລ້ຽງຄັ່ງແລ້ວກໍ່ຖືວ່າເປັນອາຊີບໜຶ່ງທີ່ໃຫ້ລາຍຮັບແນ່ນອນ - ໝັ້ນຄົງເຊັ່ນດຽວກັບການເຮັດນາ, ເຮັດສວນ ແລະການກະສິກຳອື່ນໆ.

ຖ້າປະຊາຊົນຄອບຄົວໃດໜຶ່ງສິນໃຈຈະລ້ຽງຄັ່ງໄວ້ຕາມຕົ້ນໄມ້ບໍລິເວນບ້ານຫຼືຕາມຫົວໄຮ່ ປາຍນາ, ໃນແຕ່ລະປີກໍ່ຈະສາມາດຂາຍໄດ້ເງິນເປັນການເພີ່ມພູນລາຍໄດ້ພາຍໃນຄອບຄົວຢ່າງຫຼວງຫຼາຍ. ສະນັ້ນ, ສາມາດເວົ້າໄດ້ວ່າເຮົາສາມາດເຮັດເປັນອາຊີບຫຼືວຽກເສີມກໍ່ໄດ້.



ຮູບທີ່ 2 ຄັ່ງທີ່ຈັບຢູ່ນ້ຳກິ່ງໄມ້

ການຂະຫຍາຍພັນຂອງຄັ່ງ: ຄັ່ງສາມາດຂະຫຍາຍພັນປີລະ 2 ເທື່ອຄື: ເທື່ອທີ່ໜຶ່ງ ຕ້ອງປ່ອຍລ້ຽງໃນເດືອນຕຸລາ(10)ຫາເດືອນ ພະຈິກ(11) ແລະເກັບຜົນຜະລິດໃນເດືອນເມສາ(4) ຫາເດືອນພຶດສະພາ(5), ເທື່ອທີ່ສອງ ຕ້ອງປ່ອຍລ້ຽງໃນຊ່ວງ

ເດືອນເມສາ(4) ຫາເດືອນພຶດສະພາ(5) ແລະເກັບຜົນ ໃນເດືອນ ຕຸລາ (10) ຫາເດືອນພະຈິກ(11), (ສຳລັບຢູ່ແຂວງຫຼວງພະບາງ).



ຮູບທີ່ 3 ວິທີການປ່ອຍຄັ່ງໃສ່ຕົ້ນໄມ້

ພັນໄມ້ທີ່ໃຊ້ລ້ຽງຄັ່ງ: ພັນໄມ້ທີ່ໃຊ້ລ້ຽງຄັ່ງແລະໄດ້ຄັ່ງຄຸນນະພາບດີ ລຽງຕາມລຳດັບຄຸນນະພາບຂອງຄັ່ງທີ່ຈະໄດ້ມີ : ຕົ້ນຖົ່ວແຮ, ໄມ້ລຽງ, ໄມ້ໝາກແຟນ, ຕົ້ນສາມສາ, ແລະຕົ້ນໄມ້ ປ່າຊະນິດອື່ນໆ.



ຮູບທີ່ 4 . ຕົ້ນໄມ້ທີ່ສາມາດປ່ອຍຄັ່ງໄດ້

ວິທີການລ້ຽງຄັງ: ຄັງສາມາດປ່ອຍລ້ຽງໄດ້ສອງຢ່າງຄື:
 ກ. ອາໄສເຊື້ອຄັງຢູ່ຕົ້ນໄມ້ເກົ່າໂດຍບໍ່ຕ້ອງຕັດເກັບຄັງລົງ
 ໝົດເພື່ອໃຫ້ມັນແພ່ພັນຕໍ່ໄປ.

ຂ. ອາໄສຄັງເຊື້ອໄປປ່ອຍ ໂດຍເລືອກເອົາກິ່ງໄມ້ ທີ່ຄັງ
 ຈັບດີ ແລະ ແກ່ພໍດີຂະຫຍາຍພັນ.

ກິ່ງໄມ້ທີ່ຄັງຈັບເຮັດຮ່າງາມດີທີ່ຕັດໄວ້ເປັນພັນນັ້ນມາ
 ຕັດເປັນທ່ອນ ແຕ່ລະທ່ອນຍາວ 1ນິ້ວມື, ພໍຄັງໂຕອ່ອນ
 ອອກກໍນຳໄປປ່ອຍໂດຍການມັດຕິດ ຫຼືແຂວນ ໄວ້ຕາມ
 ກິ່ງໄມ້ ຂອງຕົ້ນໄມ້ທີ່ຕ້ອງການຈະລ້ຽງຄັງໃສ່ນັ້ນ. ກິ່ງທີ່ຈະ
 ແຂວນແນວພັນຄັງໃສ່ຕ້ອງເປັນກິ່ງທີ່ ອວບອ່ອນ ພໍປານ
 ກາງ, ກິ່ງອ່ອນຫຼືແກ່ເກີນໄປແມ່ນຄັງຈະ ຈັບເຮັດ ຮ່າງບໍ່ໄດ້.



ຮູບທີ 5. ຄັງກຳລັງຂະຫຍາຍຕົວຢູ່ຕາມຕົ້ນໄມ້

ການປ້ອງກັນສັດຕູ ແລະການດູແລຮັກສາຄັງ: ສັດຕູຂອງ
 ຄັງຕາມທຳມະຊາດມີ: ມິດ ແລະ ກະເບື້ອ ໄຂ່ໄວ້ ຕາມ
 ຮ່າງຄັງ, ສ່ວນມິດກິນຕົວອ່ອນຄັງໃນໄລຍະທຳອິດທີ່ປ່ອຍ,

ສະນັ້ນ ຈິ່ງຕ້ອງຫາວິທີ ປ້ອງກັນ ແລະ ກຳຈັດມິດ. ຄັງພັນ
 ເມື່ອປ່ອຍແລ້ວບໍ່ຄວນປະໄວ້ເທິງຕົ້ນໄມ້ດົນເກີນ1 ອາທິດ
 ເພາະຈະເປັນແຫຼ່ງຂະຫຍາຍພັນຂອງສັດຕູຈຳພວກກະເບື້ອ
 ແລະມັນຈະທຳລາຍຮ່າງຄັງຕໍ່ໄປ.

ວິທີການເກັບຄັງ: ໃນແຕ່ລະປີຈະສາມາດເກັບຄັງໄດ້ 2 ເທື່ອ
 ຄື: ໃນຊ່ວງເດືອນ ເມສາ(4) ຫາ ເດືອນ ພຶດສະພາ(5) ແລະ
 ເດືອນຕຸລາ(10) ຫາເດືອນພະຈິກ (11). ການເກັບແມ່ນຂຶ້ນ
 ໄປຮານກິ່ງໄມ້ທີ່ຄັງຕິດນັ້ນລົງ; ກິ່ງໃດທີ່ຄັງຈັບງາມດີກໍຄັດ
 ເລືອກອອກໄວ້ເປັນແນວພັນຕໍ່ໄປ, ສ່ວນທີ່ເຫຼືອກໍເສາຍເອົາ
 ຄັງອອກຈາກກິ່ງໄມ້ ແລ້ວນຳເອົາຄັງໄປຕາກໄວ້ໃນລານ
 ບ່ອນຮົ່ມແລະມີລົມພັດດີຈະໄດ້ຄັງປຽກ, ຖ້າຈະເຮັດເປັນ
 ຄັງແຫ້ງຕ້ອງຕາກແດດໃຫ້ໄດ້ປະມານ 2 ຫາ 3 ມື້ຈິ່ງສາ
 ມາດນຳໄປຊີ້ຂາຍໄດ້ໃນທ້ອງຕະຫຼາດ .



ຮູບທີ6 . ຜົນຜະລິດຄັງ(ຄັງສົດ)

ຄວາມຮູ້ຫຍິ່ງກ່ຽວກັບຄັງ



FORCOM, ຫຼວງພະບາງ
ສິງຫາ, 2006